



Innstilling i Formannskapet den 21.05.2012 sak 11/370 PSSAK .../ 2012  
Vedtatt i Kommunestyret xx.xx.xxx sak xx/xxx vedtak PS .../2012

**Innhold:**

1. Generelt
2. Utviklingstrekk og utfordringer knyttet til samfunnsutvikling og miljø
3. Retningslinjer for samfunnsutvikling
4. Retningslinjer for langsiktig arealbruk
5. Sektorenes planstatus og planbehov
6. Prioriterte planoppgaver
7. Behov for revisjon av kommuneplanens samfunnsdel og arealdel
8. Plansystem
9. Planhierarki
10. Organisering
11. Henvisninger

## 1. Generelt

### Visjon

Lebesby kommune skal utvikle og forvalte et planverk som er realistisk, oversiktlig og tilgjengelig, der planprosess gjennomføres med bred medvirkning fra innbyggere, lag/foreninger, næringer, offentlig sektor, sentrale myndigheter, politikere og andre.

### Plikt til å utarbeide planstrategi

Kommunen har etter PBL § 10-1 fått plikt til å utarbeide kommunal planstrategi minst en gang i hver valgperiode. Planstrategien må vedtas senest innen ett år etter kommunestyrets konstituering. Det er viktig at dette arbeidet starter tidlig etter kommunevalget. Det gir det nye kommunestyret mulighet for å vurdere, og ta stilling til hvilke planoppgaver som er viktige å arbeide med i kommunestyreperioden.

### Hva bør en planstrategi inneholde?

Kommunal planstrategi er ikke en plantype, men et hjelpemiddel for kommunen til å fastlegge det videre planarbeidet. Kommunal planstrategi skal omfatte kommunens strategiske valg knyttet til lokal samfunnsutvikling. Det gjelder både langsiktig arealbruk, miljøutfordringer, sektorenes virksomhet og en vurdering av kommunenes planbehov i valgperioden. Strategien bør inneholde:

- beskrivelse av utviklingstrekk og utfordringer knyttet til samfunnsutvikling og miljø
- retningslinjer for langsiktig arealbruk
- vurdering av sektorenes planbehov
- vurdering av prioriterte planoppgaver og behovet for revisjon av kommuneplanens samfunnsdel og arealdel

Beskrivelse av utviklingstrekk og utfordringer må tilpasses lokale forhold, og kan f.eks. bygge på data som rapporteres gjennom KOSTRA. Planstrategien skal ikke være mer omfattende enn nødvendig for å ta stilling til hvilke planoppgaver som bør prioriteres, f.eks. om gjeldende kommuneplan fortsatt skal gjelde uten endringer, eller om den skal revideres helt eller delvis.

### Krav til medvirkning og høring

I arbeidet med planstrategien skal kommunen innhente synspunkter fra statlige og regionale organer og nabokommuner. Kommunen bør også legge opp til bred medvirkning og allmenn debatt. Det er særlig fornuftig hvis kommunen f.eks. står overfor vanskelige strategiske valg som befolkningen har engasjert seg sterkt i, eller kommunen er i en fase med store forandringer.

Loven setter krav om at forslag til vedtak skal gjøres offentlig minst 30 dager før kommunestyrets behandling. Hensikten er å sikre en mulighet for alle interesserte å fremme synspunkter før sluttbehandlingen.

### Rettslig status

Planstrategien er ikke formelt bindende. Dersom kommunen ønsker å avlyse eller utsette en større planoppgave som inngår i planstrategien, bør dette skje gjennom endring av planstrategien der de ordinære prosessregler følges. Kommunen kan når som helst sette i gang nytt planarbeid ut over planstrategien. Avklaring av planbehovet vil da skje gjennom den ordinære planprosessen.

## 2. Utviklingstrekk og utfordringer knyttet til samfunnsutvikling og miljø

### Befolkningsutvikling

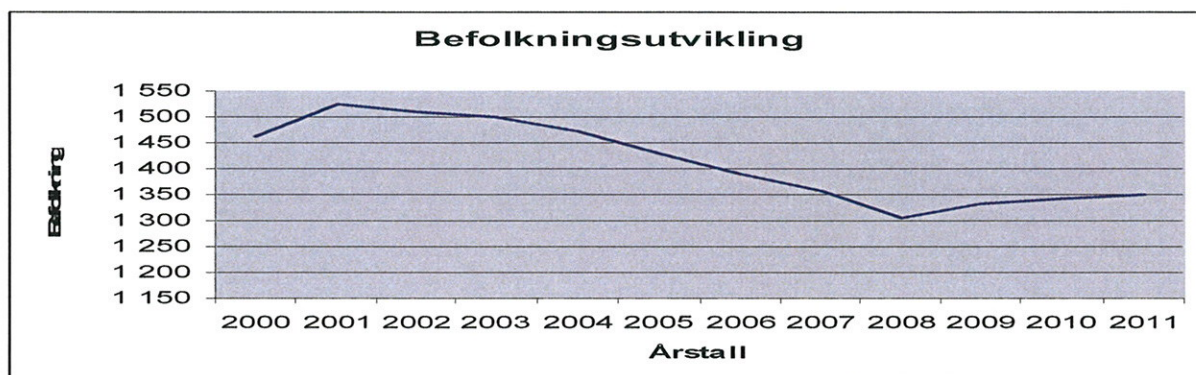


Fig.2 Befolkningsutviklingen fra 2001-2011

Lebesby kommune har som andre kommuner på Finnmarkskysten hatt stor fraflytting. I perioden 2001 til 2007 gikk folketallet ned med 220 personer, men har siden steget svakt. Pr januar 2012 talte innbyggerne 1351 personer. For 2011 har vi hatt ei netto økning på 20 personer, noe som viser at vi er på tur opp.

Tab. 2.1 Folketallsutviklingen fra 1996-2020 ( pr. 01.01)

1996	1997	1998	1999	2000	2001	2002	2003	2004	2005	2006	2008	2011	2015	2020
1569	1576	1559	1486	1463	1524	1511	1471	1514	1497	1486	1480	1450	1426	1410
1568	1576	1538	1483	1463	1524	1511	1500	1473	1391	1357	1333	1356		

Tallene over (rad nr. 2) viser SSB's fremskriving av folketallet. Tallene i 3. rad viser den reelle utviklingen har vært fra 1996 til 2011.

Endring i aldersgrupper menn og kvinner 2001 og 2012				
		2012	2001	Differanse
Menn	0-5 år	33	75	-42
	6-15 år	102	92	10
	16-19 år	34	36	-2
	20-66 år	446	513	-67
	67 år eller eldre	109	88	21
Kvinner	0-5 år	41	58	-17
	6-15 år	85	86	-1
	16-19 år	30	20	10
	20-66 år	365	432	-67
	67 år eller eldre	111	124	-13
Totalt		1356	1524	-168

Fig. 2.1

Figuren over synliggjør endringen mellom 2001 og 2012. Endringen har for det meste skjedd i aldersgruppene 20 år og opp til 60 år, og endringen er totalt lik for menn og kvinner innenfor

disse aldersgruppene. Det er overraskende at endringen i gruppen 16 – 20 år hos kvinner er positiv fra 20 i 2001 til 30 i 2012. Samme aldersgrupper menn har en liten negativ endring på 2 personer. Det som er bekymringsfylt er at gruppen 0-5 år hos menn er nærmest halvert i perioden. Reduksjon i samme gruppe hos kvinner er også høy, men under 50 % av reduksjon hos menn.

#### Utfordringer i folketallsutviklingen er:

- Den totale nedgangen i folketallet
- Reduksjon i grupper i yrkesaktiv alder
- Stabilisere og styrke den veksten vi har hatt fra 2008 og frem til 2012

#### Bosettingsmønster

Før og en tid etter krigen var det bosettinger i nesten hver ei vik og på hvert et nes i kommunen. På 80-tallet stagnerte bosettingsmønsteret i kommunen til det nivået som er dagens bosetting. Innenfor disse bosettingene har det gradvis skjedd en nedgang i folketallet, og ei endring i alderssammensetningen som viser færre unge mennesker og flere eldre. Dette mønstret gjør det vanskelig å opprettholde kommunale tjenester for de som ønsker å bo i de små bygdesamfunnene.

#### Utfordringer (les problem) i bosettingsmønstret:

- Utfordring i å opprettholde kommunalt tjenestenivå på et akseptabelt nivå.
- Utfordring i å opprettholde og/eller utvikle kommunikasjon /samferdsel på et akseptabelt nivå.

#### Næringsliv og sysselsetting -status

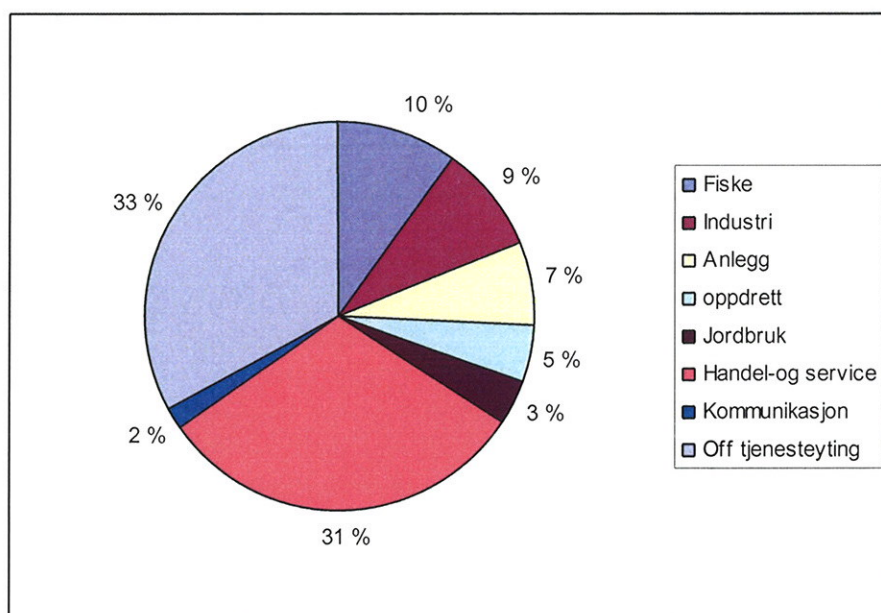


Diagram 1: Fordelingen viser % sysselsetting innenfor de ulike næringer

Med henvisning til diagrammet over, så ser vi at fiske utgjør 10 % av totale sysselsettingen. Oppdrett og fiskeindustri utgjør hhv 5 % og 9 %. Det er oppdrett og smoltproduksjon som står for veksten innenfor den totale fiskerinæringa, og denne veksten vil i noen grad være ei motvekt til de tapte arbeidsplassene i fiskeindustrien.

Jordbruket har, i forhold til fiskerinæringa stått mer stabilt. Generasjonsskifte i jordbruket har vært mer vellykket enn for eksempel generasjonsskifte i fiskerinæringen. Når det gjelder fiskere, så er det likevel ei positiv trend at det rekrutteres flere inn i yrket, og at gjennomsnittsalderen er sunket.

Det har skjedd ei forskyvning i balansen mellom privat og offentlig sektor, noe som ikke er enestående for Lebesby kommune, men gjør seg gjeldende i alle mindre kystsamfunn med sårbart næringsliv, og der alderssammensetningen endres. Forskyvningen påvirkes også i høy grad av andre faktorer, og ofte er det faktorer som er vanskelig å styre; Eierstruktur, råstoff, marked og kapital m.v. er slike faktorer.

#### **Utfordringer innenfor næringsliv og sysselsetting er:**

- Industriarbeidsplasser.
- Kompetansearbeidsplasser.
- Råstoff til fiskeindustrien
- Flere aktører i fiskerinæringa totalt
- Boliger /leiligheter
- Opprettholdelse og styrking av eksisterende næringer
- Markedsføring
- Kommunikasjon

#### **Arealforvaltning**

98,81 % av landarealet er LNFR område (derav 0,72 % LNFR sone A og B).

0,55 % av landarealet er annet formål i Arealplan.

0,64 % av landarealet er regulert etter Plan- og bygningsloven.

Det er siden 2009 satt i gang med 7 reguleringsplaner der ingen er forankret i overordnet plan.

Til tross for at et forsvinnende lite areal i kommunen er avsatt til utbygging er det vanskelig å få gjennomslag for nye områder til utbyggingsformål gjennom kommuneplanens arealdel.

Det kan virke som om det er lettere å få gjennomslag for regulering av et begrenset område som ikke er i tråd med overordnet plan enn å få gjennomslag i arealplanen for flere områder som kan tenkes regulert til utbyggingsformål.

Arealplanlegging på kommuneplannivå kan vise seg svært kostnadskrevende, og hvis kun en liten del planlagte områder blir tatt i bruk eller regulert, er det kanskje ikke økonomisk forsvarlig med omfattende planlegging.

Det er vanskelig å forutsi hva som bør prioriteres i forbindelse med fremtidig arealplanlegging. Nåværende trend viser at det er liten interesse for boligbygging, men en økende interesse for hyttebygging. Det anses som veldig aktuelt med vann- og vindkraftutbygging med tilhørende linjeutbygging. Det er stor interesse for utbygging innenfor oppdrettsnæringen både i form av smoltanlegg på land og oppdrettsanlegg i sjøen.

Det er en økende interesse for hyttebygging i de små tettstedene. Det er også registrert økende interesse for ønsket bruksendring fra bolig til fritidsbolig.

125 fritidsboliger kan bygges med hjemmel i arealplanens LNFR sone B.

30 fritidsboliger kan bygge med hjemmel i reguleringsplan.

Det er i arealplanens LNFR sone A ikke satt antall tillatte enheter.

LNFR områdene er stort sett på privat grunn (ikke Fefo) og gjenværende hyttetomter i reguleringsplaner er kanskje ikke de mest populære områdene for hyttebygging.

Kommunen bør sørge for at det gjennom plan avsettes nye områder for hyttebygging, både som LNF område og områder som skal reguleres.

To reguleringsplaner for fritidsboliger er under arbeid, Lebesby og Kunes.

#### Arealbruk i Lebesby kommune

Landareal med ferskvannsareal	3 456 km <sup>2</sup>
Sjøareal	2 268 km <sup>2</sup>
Totalt	5 724 km <sup>2</sup>
Areal kommuneplan	5 701 km <sup>2</sup>
Areal reguleringsplan	23 km <sup>2</sup>

#### Kommuneplanens areal- og kystsonedel

Plan/planformål	Areal km <sup>2</sup>	% av landareal	% av sjøareal
Kommuneplan areal	5700.872	99.5951 % av totalt areal	
Kommuneplan landareal	3433.510	99.355479	
Kommuneplan sjøareal	2267.362		99.960298
Tettbebyggelse	0.241	0.006972	
Tettbebyggelse (planlagt)	0.560	0.016209	
Fritidsbebyggelse (planlagt)	0.737	0.021337	
LNF sone C	3389.741	98.088942	
LNF sone A	8.558	0.247629	
LNF sone B	16.270	0.470792	
Massetak	1.156	0.033454	
Vindkraftområde	16.153	0.467412	
Skytebane	0.094	0.002732	
Vannareal flerbruk	2223.313		98.018334
Akvakulturområde	44.049		1.941964

## Reguleringsplaner etter plan- og bygningslov av 1985

Plan/planformål	Areal km <sup>2</sup>	% av landareal	% av sjøareal
RPL pbl 85 areal	22.983		
RPL pbl 85 landareal	22.137	0.640579	
RPL pbl 85 vannareal	0.846		0.037302
Byggeområde	0.001	0.000026	
Boliger	0.324	0.009389	
Forretning	0.010	0.000291	
Industri	0.223	0.006451	
Fritidsbebyggelse	0.124	0.003576	
Offentlig bebyggelse	0.022	0.000634	
Offentlig bygg - barnehage	0.005	0.000139	
Offentlig bygg - undervisning	0.011	0.000314	
Offentlig bygg - kirke	0.003	0.000093	
Hotell	0.001	0.000035	
Annet byggeområde	0.117	0.003384	
Annet landbruksområde	0.788	0.022799	
Kjørevei	0.347	0.010029	
Annen veggrunn	0.001	0.000019	
Gang- og sykkelvei	0.005	0.000139	
Gangvei	0.011	0.000322	
Torg	0.001	0.000017	
Parkeringsplass	0.027	0.000783	
Bussholdeplass	0.000	0.000011	
Flyplass med adm. Bygg	0.024	0.000691	
Flyplass/taxebane	0.004	0.000119	
Havneområde (landdelen)	0.015	0.000435	
Trafikkområde i sjø og vassdrag	0.273		0.012037
Havneområde i sjø	0.106		0.004652
Annet trafikkområde i sjø/vassdrag	0.001		0.000036
Offentlig friområde	0.020	0.000587	
Park	0.001	0.000032	
Anlegg for lek	0.047	0.001347	
Anlegg for idrett og sport	0.011	0.000317	
Annet friområde	0.045	0.001316	
Friområde i sjø og vassdrag	0.006		0.000253
Småbåthavn	0.002		0.000109
Annet friområde i sjø/vassdrag	0.005		0.000214
Privat vei	1.126	0.032574	
Friluftsområde (på land)	4.826	0.139660	
Friluftsområde i sjø/vassdrag	0.454		0.020001
Grav- og urnelund	0.020	0.000569	
Anlegg i grunnen	0.002	0.000056	
Kommunalteknisk virksomhet	0.009	0.000261	
Drikkevannsmagasin	0.060	0.001723	
Vindkraft	13.863	0.401153	
Felles avkjørsel	0.000	0.000013	
Felles parkeringsplass	0.001	0.000039	
Bolig/Forretning	0.023	0.000654	
Bolig/Forretning/Kontor	0.007	0.000208	
Forretning/Kontor	0.005	0.000138	
Forretning/industri	0.004	0.000121	
Annet kombinert formål	0.004	0.000112	

<b>Reguleringsplaner etter plan- og bygningslov av 2008</b>			
<i>Plan/planformål</i>	<i>Areal km<sup>2</sup></i>	<i>% av landareal</i>	<i>% av sjøareal</i>
RPL pbl 2008 areal	0.191		
RPL pbl 2008 landareal	0.136	0.003942	
RPL pbl 2008 vannareal	0.054		0.002400
Industri	0.089	0.002571	
Energianlegg	0.001	0.000033	
Uthus/naust/badehus	0.006	0.000178	
Bolig/forretning/kontor	0.002	0.000053	
Kombinert	0.008	0.000227	
Veg	0.009	0.000263	
Annen veggrunn - grøntareal	0.006	0.000160	
Havn	0.004	0.000103	
Parkeringsplasser	0.003	0.000081	
Grønnstruktur	0.009	0.000274	
Havneområde i sjø	0.054		0.002400

Fem påbegynte reguleringsplaner er ikke med i tabellen. Disse er

- Bekkarfjord Smoltanlegg
- Kordelvann skiarena
- Lebesby skiskytterarena
- Lebesby hytteområde
- Kunes hytteområde.

<b>Dyrket mark og innmarksbeite uavhengig av planformål:</b>			
Fulldyrket jord	1.362 km <sup>2</sup>	43.6 % av dyrket mark	
Overflatedyrket jord	0.738 km <sup>2</sup>	23.6 % av dyrket mark	
Innmarksbeite	1.025 km <sup>2</sup>	32.8 % av dyrket mark	
Sum dyrket mark	3.125 km <sup>2</sup>	0.09 % av tot. landareal	

### **Utfordringer:**

Sikre at eksisterende og potensielt fremtidig jordbruksareal ikke reguleres til annet formål.  
 Sikre muligheten for boligbygging i områder med forventet boligmangel.  
 Konfliktløsning i områder med flere interessegrupper, som landbruk, reindrift, annen næring, friluftsliv, bolig og hyttebygging m.m.  
 Sikre at viktige områder for næringsvirksomhet sikres gjennom planlegging.  
 Forutsi ønsket nyetablering av næring og ressursutnytting.  
 Hyttebygging og bruksendring fra bolig til hytte i de små tettstedene – er dette ønsket utvikling. Hvordan oppnå/opprettholde et helårig fungerende samfunn.  
 Generell interessekartlegging i hele kommunen.

### **Miljø**

I kommunens miljøplan har en konsentrert seg om de synlige miljøsyndene. Med unntak av noen få enkelte tilfeller, så har det ikke vært knyttet store problemer til miljøspørsmål i kommunen.



## **Klima- og energiplan**

I 2011 ble det utarbeidet Klima - og energiplan med mål og tiltak.

Lebesby kommune har både vind og vannkraft. For Lebesby kommune som organisasjon og tjenesteyter har kraftutbygginger betydd mye for kommunens økonomi. I global sammenheng har det stor betydning det som skjer på lokalt nivå.

Kunnskap om fremtidig klimautvikling er av stor betydning for å øke lokal kapasitet for klimatilpasninger og for å redusere sårbarheten for klimaendringer. Lebesby kommune og to andre kommuner i Finnmark har vært med på forskningsprosjekt via CICERO. Det har vært et tett samarbeid mellom samfunnsvitere (CICERO), klimatologer (Meteorologisk Institutt) og nøkkelpersoner i utvalgte kommuner. Blant klimaelement som behandles er temperatur, nedbør, havnivå, stormflo, sjøtemperatur og vind.

Regjeringen har som mål å stimulere til bærekraftig kvalitet i boliger og bygg. Dette gjøres gjennom å satse på tiltak for å fremme lavere energibruk og stimulere andre miljø- og klimavennlige løsninger i boliger og bygg.

### **Utfordringer innenfor miljø og klima:**

- Å trekke internasjonale - og nasjonale miljøutfordringer ned på lokalt nivå er ei utfordring
- Å make å tilpasse seg klimaendringer og planlegge for fremtiden utefra forskning om klimaendringer
- Oppfølging av klima- og energiplan
- Ressurser for gjennomføring av planlagte tiltak

## **Folkehelse**

Folkehelse er lovfestet i Lov om folkehelsearbeid (2011). Fokus på barn - og unges helse er viktig forhold til kommende generasjoners evne til å holde seg frisk og rask, og ikke minst evne til å håndtere fremtidens utfordringer innfor folkehelse. Fra nylig utarbeid folkehelseprofil for Lebesby kommune, temaområde **helse - og sykdom** trekkes ut at hjerte- og karsykdom ser ut til å være mer utbredt enn ellers i landet, vurdert etter antall pasienter behandlet i sykehus. Utbredelsen av type 2-diabetes, målt ved bruk av legemidler, ser ut til å være høyere enn ellers i landet (30-74 år). Det pågår et lokalt prosjekt som går på forebyggende arbeid mot diabetes, kols og overvekt er tiltak i forhold til folkehelseprofilen.

### **Utfordringer innenfor folkehelse:**

- Motivasjon til å ta vare på egen helse
- Folkehelseperspektivet i barnehager, skoler og ungdomsmiljø
- Forebyggende arbeid for å make fremtidens utfordringer

## **Samferdsel og kommunikasjon**

Samferdselsproblematikk er fremdeles høyst aktuell i vår kommune, først og fremst i forhold til at en har et minimum av offentlig kommunikasjon til og fra de minste bygdene i kommunens ytterpunkter. Utover dette vil det alltid være noe som kan bli bedre både med hensyn til veger og til offentlig ruteopplegg. Sikring mot snø og steinras er også en viktig del av samferdselen. Vi har fremdeles områder i kommunen som er svært utsatt både for sneskrede og steinsprang.

### **Utfordringer innenfor samferdsel og kommunikasjon:**

- Teknologisk utnyttning
- Opprettholdelse av minstenivå, eller jobbe for et bredere tilbud?

### **Kommunal organisasjon**

En kommunal organisasjon skal ideelt sett gjenspeile kommunens tjenestenivå/oppgavenivå. Når det gjelder tjenestenivå, så handler det også om kommuneøkonomi; Det er ikke lett å organisere når det er økonomiske betingelser som skal ligge til grunn. En offentlig organisasjon har større utfordringer enn en privat organisasjon.

### **Utfordringer innefor kommunal organisasjon:**

- Tilpasse organiseringen i forhold til tjenestenivå
- Tilpasse tjenestenivå i forhold til økonomi

## **3. Retningslinjer for samfunnsplanlegging**

- Kommuneplanens samfunnsdel og kommuneplanens arealdel skal være i overensstemmelse.
- Det må være en gjennomgang / evaluering av eksisterende kommuneplan
- Sikre at langsiktig samfunnsplanlegging ivaretar barn, ungdom og eldres behov for gode levekår.
- Folkehelseperspektivet skal synliggjøres i samfunnsplanleggingen gjennom sektorplaner og temaplaner
- I all planlegging skal det tas hensyn til universell utforming
- Kommuneorganisasjonen skal gjenspeile kommunens valg av tjenester til befolkningen

## **4. Retningslinjer for langsiktig arealbruk**

Kartlegge viktige interesse- og konfliktområder.

Kartlegge fareområder.

Kartlegge ressursområder.

Bevare viktige kultur- og naturområder.

Sikre at områder som egner seg til landbruk ikke blir benyttet til mindre nyttig formål.

Sikre at områder egnet til næringsvirksomhet ikke blir benyttet til mindre nyttig formål.

Sikre at områder egnet til boligutbygging ikke blir benyttet til mindre nyttig formål.

Legge til rette for næringsutbygging og ressursutnyttning.

Legge til rette for utbygging av miljøvennlig fornybar kraftproduksjon.

Legge til rette for boligbygging i bebodde områder, og områder i nærhet til næringsvirksomhet.

Legge til rette for hyttebygging i områder som er egnet til formålet, og som ikke er viktig til annet formål.

## 5. Sektorenes planstatus og planbehov

### Sentraladministrasjonen

- Utviklingsavdelingen
- Økonomiavdelingen
- Servicekontoret

Sentraladministrasjonen er "sentralen" i den kommunale organisasjon, og formidler og koordinerer politiske – og administrative oppgaver.

#### Status:

- Økonomiplan (fireårig, rulleres hver høst)
- Omstillingsplan/Strategiplan for LiV (vedtatt 2011)
- Organisasjonsplan (vedtatt 2009)
- Rammeplan for rekruttering(vedtatt 2009)
- Rammeplan for kompetanse(vedtatt 2009)

#### Behov:

- **Samordnende plan for sentraladministrasjon**
  - Rullering av organisasjonsplan
  - Rammeplan for rekruttering justeres
  - Rammeplan for kompetanse justeres
- Strategisk næringsplan/rullering av strategiplan LiV (omst. prosj. utgår i 2012) vil være en tverrsektoriell plan, og vil benevnes som temaplan.

### Teknisk

#### Status:

Hovedplan for vann- og avløp (under arbeid)  
Trafikksikkerhetsplan (under arbeid)

#### Behov:

#### Sektorplan teknisk

- Plan for vann- og avløpsanlegg
- Plan for veianlegg og trafikksikkerhet
- Plan for park, grøntanlegg og utearealer

#### *Underlagt beredskapsplan*

- Plan for brannberedskap
- Plan forebyggende brannvern
- Skredsikringsplan
- Flomsikringsplan

### Opplæringssektoren

- Barne- og ungdomsskoler (2) inklusive Lebesby oppvekstsenter (ilo)

- Barnehager (2) ilo
- Skolefritidsordninger (2) ilo
- Voksenopplæringer (2)

**Status:**

Diverse driftsinterne planer  
 Fagplaner barnehager skoler m.v.  
 Kompetanseplan

**Behov:**

- **Helhetlig plan for opplæringssektoren**
  - samordne alle sektorens planer i egne kapitler i sektorplan

**Helse og omsorg**

- Institusjon
- Hjemmebasert omsorg (2)
- Helse (Nordkyn legetjeneste, helsesøster, fysioterapi, psykiske helse, psykiatri)
- Boligtiltak

**Status:**

Pleie - og omsorgsplan (2009)  
 Psykiatriplan (2008)  
 Driftsinterne planer (blant annet kompetanseplan)

**Behov:**

- **Helhetlig plan for helse- og omsorgssektoren**
  - Rullering av Pleie-og omsorgsplan (inngår som kapitel i sektorplan)
  - Rullering av Psykiatriplan (inngår som kapitel i sektorplan)
  - Rehabilitering/habilitering (utarbeides og inngår som kapitel i sektorplan)

## 6. Prioriterte planoppgaver

1. Kommuneplanens samfunnsdel
2. Kommuneplanens arealdel og kystsonedel
3. Økonomiplan (Handlingsprogram)
4. Beredskapsplan
5. Sektorplaner (tema)
6. Havneplan (tema)

## 7. Behov for revisjon av kommuneplanens samfunnsdel og arealdel

### Samfunnsdelen

#### Status:

Gjeldende samfunnsdel går ut i 2012. Det har vært foretatt ei vurdering i forhold til såkalt "avvik" i kommuneplanen våren 2011. En fant ut at i gjeldende plan var mange mål og delmål oppnådd. Det ble laget ei kommuneplanmelding som skulle ligge til grunn for nettopp å kunne vurdere status og behov. Kommunestyret gjorde vedtak i saken og det ble besluttet å ta hensyn til momenter i kommuneplanmeldingen i neste rullering.

#### Behov:

**Kommuneplanens samfunnsdel med mål, delmål og retningslinjer må rulleres**

### Kommuneplanens arealdel

#### Status:

Gjeldende arealdel til kommuneplanen er vedtatt i 2003.

Gjeldende kystsonedel til kommuneplanen er vedtatt i 2008.

Arealdelen til kommuneplanen er under rullering siden 2006, men arbeidet har stoppet opp på grunn av innsigelser. Fylkesmannen i Finnmark ønsket ikke å mekle på grunn av påstand om dårlig meklingsgrunnlag.

#### Behov:

**Kommuneplanens arealdel bør rulleres. Pågående rullering bør utgå og ny rullering etter ny Plan- og bygningslov bør settes i gang.**

Gjeldende plan, og foreliggende planforslag, har mange svakheter:

#### *Generelt:*

Henviser til gammel Plan- og bygningslov.

Laget på gammelt unøyaktig kartgrunnlag.

Det er vanskelig å saksbehandle søknader som planen innvirker på.

#### *Tettstedsområde (eksisterende):*

- mangler bestemmelser om størrelse, utforming, plassering og antall (eksisterende enheter).
- mangler bestemmelser/retningslinjer om knytning til vei, vann og avløp (eksisterende enheter).

I følge gjeldende plan skal reguleringsplan foreligge før tiltak tillates.

Eksisterende tettstedsområde er delvis bebyggt, og det er uklart om planens intensjon var at utvidelse ikke kan skje uten regulering. Det er i så fall ikke forskjell på eksisterende ubebyggt og fremtidig tettstedsområde.

LNFR A områder i tettsteder bør vurderes omgjort til planlagt tettstedsområde.

Det bør være mulig å- utarbeide reguleringsplan for et sammenhengende område i og rundt tettsteder, eller utarbeide kommunedelplaner for tettstedene.

Områdets bestemmelser er generelt lite utdypet. Det er vanskelig å saksbehandle søknader i områdene. Eksisterende tettstedsområder som ikke er bebygd bør få status fremtidig tettstedsområde som må reguleres.

*Tettstedsområde (fremtidig):*

- mangler retningslinjer for ønsket arealdisponering.
- Skal i følge gjeldende plan reguleres.

*Fritidsbebyggelse (planlagt):*

- mangler retningslinjer for ønsket arealdisponering.

Flere områder for fritidsbebyggelse bør planlegges for å dekke fremtidig etterspørsel. Det bør legges til rette for at private utbyggere kan fremme reguleringsforslag.

*Masseuttak:*

Bestemmelser bør utdypes.

Flere områder for masseuttak bør tas inn i planen.

*Båndlagte områder (vindkraft og skytebane):*

Båndleggingsperiode er gått ut.

*LNFR sone A:*

- mangler bestemmelser om størrelse, utforming og antall.
- mangler bestemmelser/retningslinjer om knytning til vei, vann og avløp.

LNFR A områder i tettsteder bør vurderes omgjort til planlagt tettstedsområde.

Det bør være mulig å utarbeide reguleringsplan for et sammenhengende område i og rundt tettsteder.

LNFR A områder bør ha utdypende bestemmelser/retningslinjer om størrelse, utforming, antall og adkomst. Områdenes arealformål bør også beskrives mer utdypende.

*LNFR sone B:*

- mangler bestemmelser om størrelse og utforming.
- mangler bestemmelser/retningslinjer om knytning til vei.
- mangler retningslinjer om hvilke eiendommer som kan bebygges og områdene har uklare avgrensinger pga dårlig kartgrunnlag når planen ble utarbeidet.

LNFR B områder bør ha utdypende bestemmelser/retningslinjer om størrelse, utforming, antall og adkomst. Antall enheter bør revurderes i de enkelte områdene og flere områder bør planlegges som LNFR sone B.

*LNRF sone C:*

- mangler bestemmelser for eksisterende bygninger innenfor området.

Det bør lages bestemmelser/retningslinjer for endring og utvidelse av eksisterende tiltak i området.

*Eksisterende arealbruk som ikke vises i planen:*

Vindkraftområde

Vannkraftområde med tilhørende nedslagsfelt

Smoltanleggenes vannressursområder

Eksisterende nærings- og industriområder som ligger i LNFR sone C.

*Nye arealformål som bør tas med i rullering:*

- Nye ressurser etter NGU målinger.
- Vannressursutnytting

## **Kommuneplanens kystsonedel**

Status:

Vedtatt 2008.

Behov:

Mulig behov for flere akvakulturområder, og behov for endring av områder for etablering av smoltproduksjon.

## **8. Plansystem**

Lebesby kommune skal ha et system som:

- kvalitetssikrer planprosess slik at medvirkning til planarbeid ivaretas på en best mulig måte, og at planprosess gjennomføres i henhold til regelverk.
- gir mulighet til innsyn i eksisterende planmateriale på en enkel og oversiktlig måte.
- ivaretar forslag til kommunal planlegging uavhengig om det er pågående planarbeid, og som sikrer at forslag blir tatt med ved vurdering av ny planstrategi og ved rullering av eksisterende plan.

Lebesby kommune skal innføre digitalt planregister for arealplaner etter Plan- og bygningsloven, jfr. Plan- og bygningsloven § 2-2, og Kart- og planforskriften § 12.

Lebesby kommune skal ha en person i organisasjonen som er ansvarlig for plansystemet.

## **9. Planhierarki**

Kommuneplan (pbl)

Samfunnsdel (pbl)

Kommunedelplaner (pbl)

Økonomiplan med handlingsdel (kl)

Kommunedelplaner (tema)

Areal- og kystsonedel (pbl)

Kommunedelplaner (pbl)

Reguleringsplaner (pbl)

Kommunedelplaner (tema)

Sektorplaner (tema)

Gjennomføringsplaner (tema)

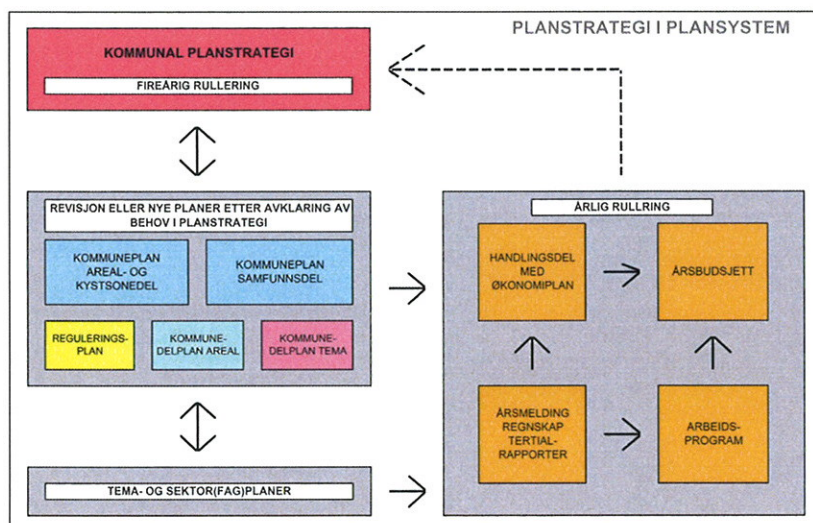


Fig. Planstrategi i et plansystem

## 10. Organisering av planarbeid

For overordnede planer er det Kommunestyre som står som oppdragsgiver, eller igangsetter. I henhold til delegasjonsreglementet skal også kommunestyre vedta den kommunale planstrategien og alle overordnede planer som ikke er delegert til Formannskapet.

Formannskapet er styringsgruppe for overordnede planer, dersom ikke annet er vedtatt i kommunestyre, og beslutninger i løpet av en planprosess må opp i styringsgruppa.

Rådmannen er prosjektansvarlig, og er den administrativt ansvarlige for kommuneplan, og er også prosjektlederens nærmeste overordnede.

Prosjektleder er arbeidsgruppas administrative ressurs. Prosjektleder er ansvarlig for fremdriften i forhold til en prosjektplan, og skal holde kontakten med interne og eksterne parter i organisasjon.



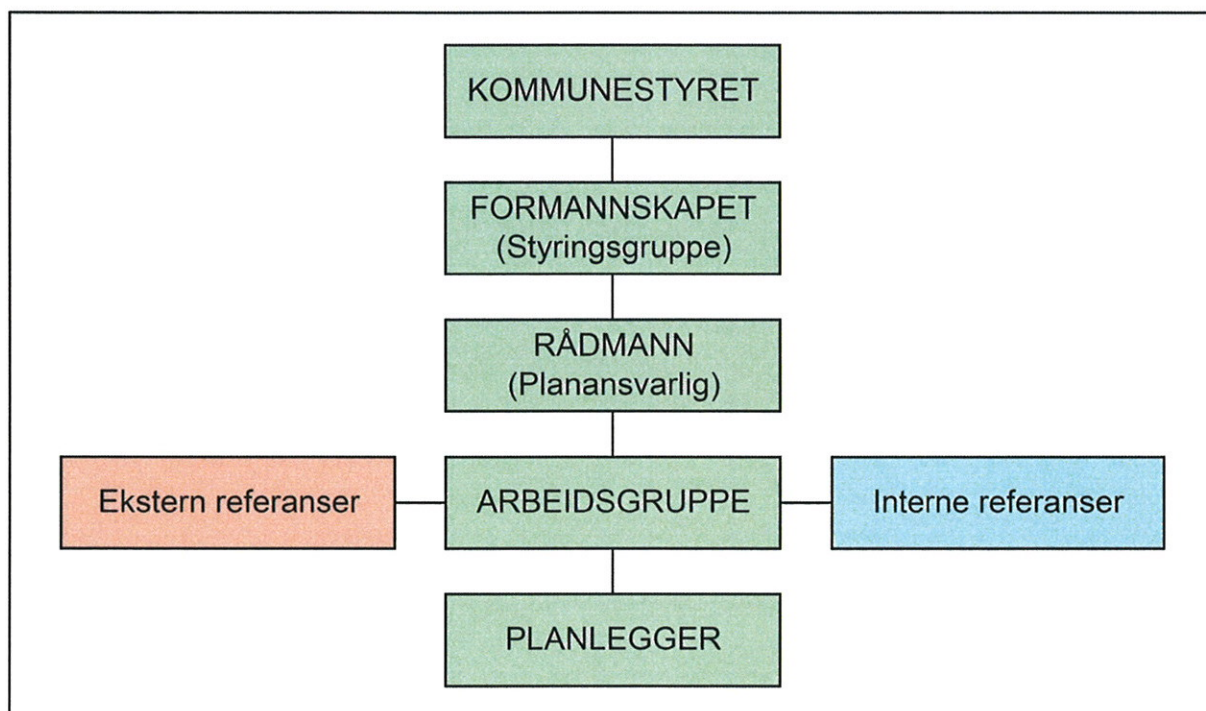


Fig. Planorganisasjon i forbindelse med kommuneplan

## 11. Henvisninger

- Plan- og bygningsloven § 10-1
- Nasjonale forventninger (MD)
- Regional planstrategi Finnmark fylke
- MDs veiledning om planstrategi (T-1494)
- Inspirasjonshefte om kommunale planstrategier (KS)
- Tipsliste for folkehelse i kommuneplanlegging