



## Begrunnelse for søknaden:

NRS Farming AS (NRS) er et integrert sjømatelskap med virksomhet innen lakseoppdrett, salg og markedsføring. NRS har sin havbruksaktivitet i Troms og Finnmark, og selskapet produserer ca. 40 000 tonn laks årlig og selger ca. 90 000 tonn sjømat totalt. Selskapet har 22 godkjente lokaliteter, hvor det til enhver tid er produksjon på 15 til 18 av dem. Selskapet har ca. 150 ansatte i Troms og Finnmark.

For å kunne opprettholde og utvikle denne aktiviteten, med sikre arbeidsplasser og god utnyttelse av produksjonskapasiteten til bedriften, er det nødvendig å ha tilgang på gode lokaliteter. NRS har gjennomført grundige undersøkelser av lokalitet Henrikholmen i Laksefjorden og vurderer at denne lokaliteten er velegnet for etablering av akvakulturaktivitet. NRS har derfor et ønske om å etablere seg på lokalitet Henrikholmen. Det er vurdert at lokaliteten har stor kapasitet til å omsette tilført av organisk avfall fra den planlagte driften. Tilgang på nye lokaliteter vil ikke gi bedriften flere tillatelser (konsesjoner), direkte, men gi større, tilgjengelig produksjonsvolum og dermed bedre mulighet for bærekraftig og effektiv drift, samtidig som eksisterende tillatelser utnyttes bedre.

Kunnskapene om hvor det er best å drive med havbruk har økt betydelig de siste årene. Gjennom praktisk drift, endrede rammebetingelser og tilgang til ny teknologi har havbruksnæringen bygget viktig kunnskap om hvilke lokaliteter som har best bærekraft. Grundige undersøkelser av forholdene på lokaliteten gjør NRS trygg på at Henrikholmen vil være gunstig med tanke på både fiskevelferd og miljø.

### Tiltakets omfang

Det nye ønskede havbruksanlegget på Henrikholmen vil ha god bærekraft:

- Svært egnet bunntopografi som gir bra miljø på sjøbunnen.
- Gode strømforhold.

Vridning av anlegget:

- Anlegget er skråstilt (ca. 30 grader) i forhold til dominerende vannutskifting
- Økt tverrsnitt av havbruksanlegget treffer havstrømmen.
  - Mindre skjermingseffekt som gir god fiskevelferd.
  - Større resipient og dermed lavere belastning av resipienten.

Stor burstørrelse:

- Lav skjermingseffekt mellom merdene.
- Større vannstrøm (m<sup>3</sup>/s) gjennom anlegget.
- Svært høy grad av innebygget sikkerhet i anlegget.

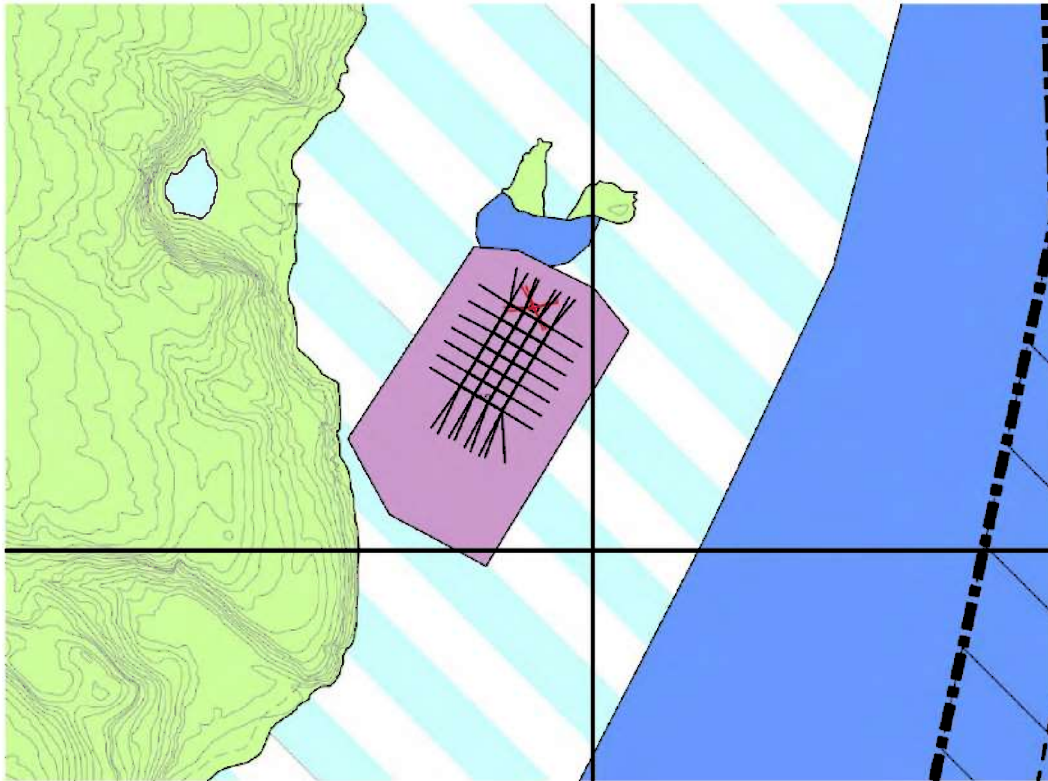
18 bur tilgjengelig:

- Kan veksle mellom hvilke bur som er i bruk og praktisere intern brakklegging
- Forenklet arbeid med service og vedlikehold av anlegget.
- Ytterligere økt innebygget sikkerhet i anlegget.
- Mindre skjermingseffekt mellom merdene.

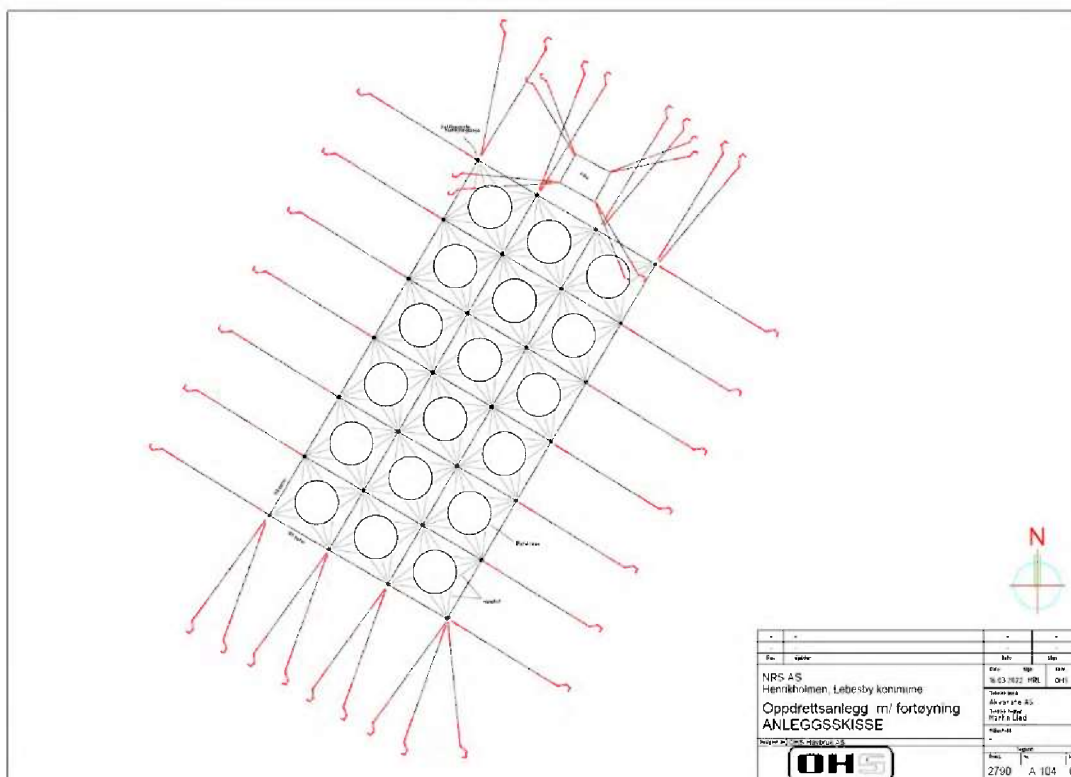
Miljø:

- Under drift på lokaliteten, vil resipienten undersøkes etter krav i norsk standard 9410, hvor undersøkelsesfrekvensen er risikobasert (økt belastning gir krav om hyppigere undersøkelser).
- NRS arbeider for å kunne gå over til hel eller del-elektrifiserte arbeidsbåter, og lokalitet Henrikholmen vil også tilrettelegges for bruk av slike båter.





**Figur 4:** Kartutsnitt som viser anleggets plassering i arealet som er avsatt til akvakultur (VA\_F lilla areal).



**Figur 5:** Prinsippskisse som viser anlegget som består av 18 burs rammeforføyning og med tilhørende forflåte.

## Lokal betydning ved etablering av havbrukslokaliteten

NRS er ikke etablert med havbruksvirksomhet i Lebesby kommune og håper en etablering av lokalitet Henrikholmen vil bidra til å endre på dette. Det er forventet at en etablering vil gi positive ringvirkninger for lokalt næringsliv som kan levere tjenester til NRS. I periodene det er drift på lokaliteten vil det være driftspersonell og båter i området, noe som vil bidra til økt beredskap og sikkerhet for lokale fiskere og annen båtaktivitet. Henrikholmen ligger i et område hvor det er vurdert at tiltaket ikke vil føre til unødig ulemper for annen bruk av området. Arealet som ønskes benyttet ligger i et område som er avsatt til akvakultur i kommunens arealplan.

Erfaringer fra lokaliteter med anlegg av samme størrelse som planlegges på Henrikholmen, viser at det er forventet minimum syv faste stillinger til drift av anlegget. Det praktiseres skiftordninger og personalet vil bo på landbase som må etableres i akseptabel nærhet til lokaliteten. Landbasen må tilfredsstillende gode boforhold for personalet, gode garderobe og sanitære forhold, i tillegg til at det må være sikre havneforhold for minimum en lokalitetsbåt (< 15 meter) og to mindre, åpne båter (< 8 meter). I de regionene NRS allerede er etablert, benyttes det som er av lokale leverandører så langt det er hensiktsmessig. Det vil være lokale dagligvarebutikker, utstysforretninger, drivstoff og annet. Det tilrettelegges også for å bruke lokale håndverkere til de oppgaver som vil være relevante.

En etablering av havbrukslokaliteten Henrikholmen vil skape nye arbeidsplasser i Lebesby kommune, og gi grunnlag for ny aktivitet med lokale ringvirkninger.

### Etableringen vil ha flere fordeler:

- Lokalitetens gode beskaffenhet:
  - God bæreevne
  - Grunnlag for god dyrevelferd
  - God vannutskifting
  - God bunntopografi
  - Stor avstand til andre aktører
- Arbeidsplasser:
  - Etablering av flere arbeidsplasser i området
- Ikke til hinder for allmenn ferdsel
- Bidrar til økt sikkerhet for lokale fiskere og andre som ferdes på sjøen i området.

**På denne bakgrunn søkes det om etablering av akvakulturanlegg på lokalitet Henrikholmen**



Per Magne Bølgen

Produksjonsdirektør NRS Farming AS