

Lebesby mot 2035

Kommuneplan for Lebesby kommune 2018-2035

Samfunnsdel
Bakgrunnsdokument

Vedtatt 30/10 2018 av Lebesby kommunestyre (PS 47/18)

Innholdsfortegnelse

1	Innledning	2
2	Det kommunale plansystemet	3
2.1	Kommuneplanens handlingsdel og kommuneøkonomi	3
3	Planprosessen	5
3.1	Prioriteringer i kommuneplanen	5
3.1.1	<i>Levende Lebesby</i>	6
3.1.2	<i>Inkluderende Lebesby</i>	6
3.1.3	<i>Mulighetsorienterte Lebesby</i>	6
3.1.4	<i>Kompetente Lebesby</i>	7
3.1.5	<i>Gjennomgående tema</i>	7
4	Lebesby kommune i dag og i morgen	8
4.1	Befolkningsutvikling og boligmarked	8
4.1.1	<i>Bosettingsmønster</i>	9
4.1.2	<i>Et flerkulturelt samfunn</i>	10
4.1.3	<i>Befolkningsutvikling fremover</i>	11
4.1.4	<i>Boligmarkedet</i>	11
4.1.5	<i>Befolkning og boligmarked mot 2035</i>	12
4.2	Levekår og folkehelse	12
4.3	Utdanning	14
4.3.1	<i>Utdanningsnivå</i>	14
4.3.2	<i>Utdanningsnivå og folkehelse</i>	15
4.3.3	<i>Frafall i videregående skole</i>	16
4.3.4	<i>Levekår, folkehelse og utdanning mot 2035</i>	17
4.4	Næringsliv og sysselsetting	18
4.4.1	<i>Sysselsatte etter sektor</i>	18
4.4.2	<i>Sysselsatte etter næring</i>	19
4.4.3	<i>Pendling av arbeidskraft</i>	20
4.4.4	<i>Arbeidsledighet</i>	21
4.5	Samferdsel og infrastruktur	21
4.5.1	<i>Næringsliv, sysselsetting, samferdsel og infrastruktur mot 2035</i>	22
4.6	Miljø og klima	23
4.6.1	<i>Miljø og klima mot 2035</i>	24
4.7	Fremtidig kommune- og regionstruktur	25
5	Lebesby mot 2035: Mål og strategier	26
5.1	<i>Levende Lebesby</i>	26
5.2	<i>Inkluderende Lebesby</i>	27
5.3	<i>Mulighetsorienterte Lebesby</i>	28
5.4	<i>Kompetente Lebesby</i>	29
6	Samfunnsdelens arealrelevans	30
	Litteraturliste	31
	Vedlegg 1: Medvirkning	33

1 Innledning

Formålet med planarbeidet er å utarbeide en fremtidsrettet kommuneplan – samfunnsdel og arealdel – for Lebesby kommune for perioden 2018-2035.

Planprogram: Kommuneplan for Lebesby kommune 2018-2035

Dette dokumentet er en del av Lebesby kommunes samfunnsdel av kommuneplanen. I kommuneplanen løfter vi blikket fra der vi er i dag og setter langsiktige ambisjoner for samfunn og kommunal virksomhet. Her beskriver vi hvordan vi vil at samfunnet skal utvikle seg i årene som kommer, hvilke mål vi skal arbeide mot, og hva vi må gjøre for å nå målene.

Dette bakgrunnsdokumentet beskriver planprosessen og vurderingene som ligger bak de mål og strategier vi skal jobbe for frem mot 2035. Her beskriver vi utgangspunktet vårt, nærmere bestemt hvilke utviklingstrender, utfordringer og muligheter vi ser for utvikling og vekst i den kommende planperioden.

Kapittel 2 gir en kort presentasjon av planhierarkiet i en kommune, der kommuneplanen utgjør det overordnede strategidokumentet.

I kapittel 3 beskrives planprosessen og prioriterte fokusområder i planarbeidet.

Kapittel 4 presenterer Lebesby kommune i dag og i morgen, i form av statistikk og utviklingstrekk på ulike samfunnsområder. I tillegg presenteres vurderinger og synspunkter på hva kommunen skal prioritere å jobbe med i kommende planperiode, slik dette er fremkommet i folkemøter og annen medvirkning.

I kapittel 5 presenteres mål og strategier for Lebesby kommune i planperioden 2018-2035.

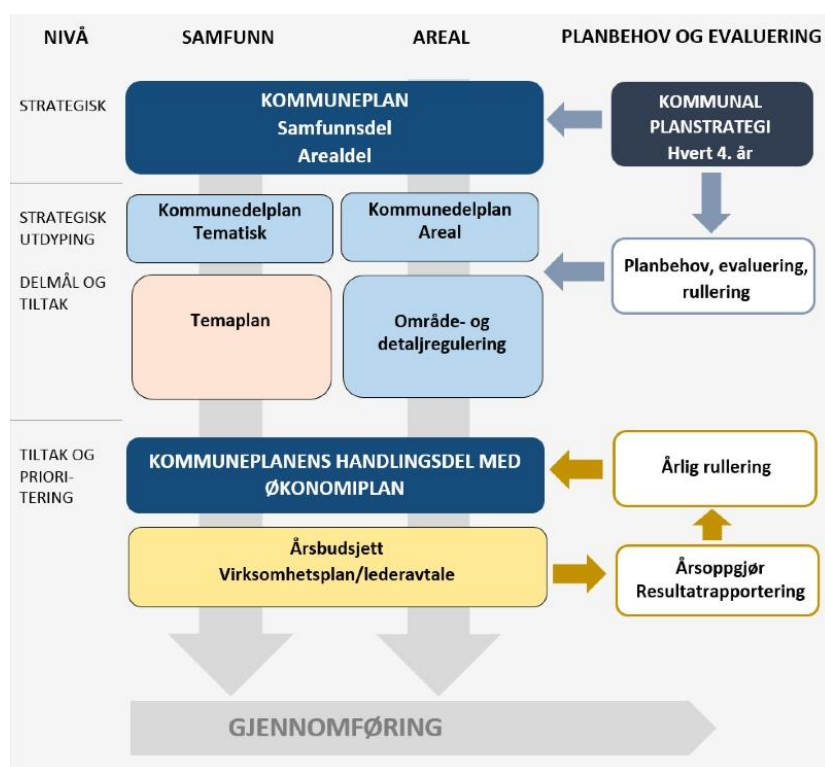
2 Det kommunale plansystemet

Kommuneplansystemet er hierarkisk oppbygget, der overordnede, strategiske planer legger føringer for underliggende og mer konkrete planer.

Kommuneplanen er en kommunes masterplan. Her definerer man langsiktige mål og strategier for lokal samfunnsutvikling og kommunal virksomhet. Kommuneplanen består av to hoveddeler. I **samfunnsdelen** beskrives utviklingstrekk, mål og strategier for ulike samfunns- og tjenesteområder.

Den andre delen av kommuneplanen er en **arealdel**, der sammenhengen mellom mål og strategier satt i samfunnsdelen og arealbruk konkretiseres og visualiseres i kart. Arealdelen beskriver hovedtrekk i kommunens arealdisponeringer og gir rammer og betingelser for ny arealbruk og nye tiltak. I Lebesby kommune er også kystsonedelen innlemmet i kommuneplanens arealdel.

Kommuneplansystemets oppbygging



Kilde: Asplan Viak 2015

Alle underliggende kommunale planer skal ta utgangspunkt i de mål og strategier som er definert i kommuneplanen. Mens kommuneplanen gir overordnede føringer, skal disse konkretiseres videre i kommunedelplaner, tema/sectorplaner og reguleringsplaner.

2.1 Kommuneplanens handlingsdel og kommuneøkonomi

Kommuneplanen består også av en **handlingsdel**, der mål og strategier skal operasjonaliseres. I mange kommuner inngår handlingsdelen i økonomiplanen, som angir de økonomiske rammene for kommunens virksomhet. Mens øvrige kommunale

planer bestemmer mål, strategier og tiltak, må budsjett- og økonomiplanen vise hvordan vedtatte strategier og tiltak praktisk skal gjennomføres og med hvilke midler.

Lebesby kommune vil ved utarbeidelse av neste økonomiplan våren 2019 legge opp til en tettere kopling mellom samfunnsdelens mål og strategier og konkret oppfølging av disse i budsjettprioriteringer. Samfunnsdelen frem mot 2035 er omfattende og definerer en rekke strategier for kommunal virksomhet og samfunnsutvikling. Økonomiplanen bør derfor brukes aktivt for å synliggjøre hvilke mål og strategier som skal følges opp i hver budsjettperiode.

Ambisjonsnivå og satsingsvilje i kommuneplanens handlingsdel avhenger av kommunale ressurser og økonomi. Lebesby har de siste årene levert gode regnskapsresultat, og har satt av midler til disposisjonsfond. Kommunens inntekter er høyere enn mange sammenlignbare kommuner, noe som skyldes betydelige frie inntekter fra eiendomsskatt og konsesjonskraft. De siste årene har likevel vært preget av innstramminger og usikkerhet knyttet til sentrale rammebetingelser og statlig finansiering av kommunesektoren. Foreslåtte endringer i eiendomsskatteordningen kan for eksempel potensielt føre til inntektsbortfall for kommunen på flere millioner i året. Samtidig øker behovene innenfor deler av vår kjernevirksomhet. Store investeringer de siste årene betyr også at lånegjelda har økt, noe som gjør kommunens økonomiske handlingsrom mer sårbar for renteøkninger.

Lebesby kommune har følgende overordnede målsettinger for økonomistyringen:

- Netto driftsresultat bør over tid ligge på 2 % av kommunens brutto driftsinntekter
- Disposisjonsfondet bør over tid tilsvare minimum 15 % av brutto driftsinntekter
- Netto lånegjeld bør over tid ikke overstige 100 % av brutto driftsinntekter

3 Planprosessen

Lebesby formannskap vedtok i juni 2016 å starte arbeidet med revisjon av kommuneplanen. Det ble bestemt at både samfunnsdel og areal- og kystsonedel skulle revideres. Prosjektleder for arbeidet ble ansatt fra september 2016.

Planarbeidet startet opp samme høst. I løpet av høsten ble felles planprogram for samfunns- og areal-/kystsonedel utarbeidet. Planprogrammet, som beskriver hvordan prosessen skal gjennomføres og hva som skal prioriteres i planen, ble utarbeidet i nært samarbeid mellom administrasjon og politikere. Det ble etablert en politisk arbeidsgruppe bestående av én politiker fra hvert parti/liste i kommunestyret, som fikk i ansvar å drøfte retning og innhold i planprogrammet. Gjennom 3 arbeidsmøter utover høsten 2016 ble prioriteringer og fokusområder for planprosessen definert. Etter offentlig ettersyn og høring vedtok kommunestyret endelig planprogram i februar 2017.

Involvering og dialog har vært en prioritert oppgave gjennom hele planprosessen. Ikke bare er det et lovkrav, men også en viktig forutsetning for at kommuneplanen vi ender opp med har den nødvendige legitimitet, blant politikere, administrasjon og innbyggere. I tråd med planprogrammet har vi lagt opp til en planprosess som har

- drøftet langsiktige målsettinger og strategier for en bærekraftig samfunnsutvikling
- vektlagt dialog med regionale- og sektormyndigheter
- fokusert på de mest sentrale utfordringer definert i planstrategi og planprogram
- koordinert arbeidet med samfunns- og areal-/kystsonedel
- involvert bredt og invitert til medvirkning
- vektlagt administrativ og politisk forankring og dialog
- vært strukturert og målrettet

Våren 2017 hadde planarbeidet fokus på oppstart, forberedelser og informasjon, i tillegg til medvirkning knyttet til samfunnsdelen. Fra høsten 2017 har vi hatt mest vekt på medvirkning i areal- og kystsonedelen. I arbeidet med samfunnsdelen har vi gjennomført fire folkemøter, ett ungdomsmøte, bolystmøter på stedet Lebesby, barnetråkk ved Veidnes skole, samt en rekke dialogmøter med ulike interesser og aktører i kommunen. Vi har også arrangert fire folkemøter i forbindelse med areal- og kystsonedelen, og i mars 2018 la vi frem planarbeidet i regionalt planforum i Vadsø. Oversikt over medvirkningstiltak er presentert i vedlegg.

I etterkant av medvirkningsfasen har vi gjennomgått alle innspill administrativt. Styringsgruppa for planarbeidet (formannskapet) har i et heldags arbeidsmøte vurdert innspillene og formulert forslag til mål og strategier som de mener er viktig å jobbe med i den kommende planperioden.

Dette utgjør grunnlaget for planforslaget til ny samfunnsdel.

3.1 Prioriteringer i kommuneplanen

I arbeidet med planprogrammet og drøftingene av prioriteringer i ny kommuneplan, ble det blant annet tatt utgangspunkt i planstrategien fra 2016. Planstrategien beskriver blant annet hvilke utfordringer kommunen har på ulike samfunnsområder. Gjennom prioriteringer i den politiske arbeidsgruppa ble det definert hvilke av disse utfordringene som er viktigst å ta tak i. Det ble formulert fire overordnede

fokusområder for planarbeidet. Titlene gjenspeiler «verdier» vi bør etterstrebe for at Lebesby skal være en god kommune å bo, leve og arbeide i – i dag og i fremtiden:

- Levende: Livskvalitet i aktive og attraktive bygder
- Inkluderende: Med rom og omsorg for alle
- Mulighetsorientert: Vekst gjennom utviklingsvilje og nytenkning
- Kompetent: Med lyst til å lære – hele livet

3.1.1 Levende Lebesby

Vi vil sette fokus på livskvalitet i aktive og attraktive bygder.

Levende Lebesby betegner samfunn som innbyr til trivsel og bolyst, hvor ildsjeler, frivillige, lag og foreninger skaper sosiale aktiviteter, hvor det er trygt og godt å vokse opp, hvor næringslivet bidrar med aktivitet og arbeidsplasser og hvor innbyggertallet vokser. I invitasjonen til folkemøtene ble følgende spørsmål stilt:

- Hva gjør et samfunn levende og attraktivt?
- Hvordan skaper vi trygge lokalsamfunn?
- Hvordan skaper vi gode oppvekstvilkår?
- Hvordan skaper vi trivsel og bolyst?
- Hvordan støtter vi frivillighet og aktivitetsmangfold?
- Hva kan vi gjøre for å øke folketallet?

3.1.2 Inkluderende Lebesby

Vi vil sette fokus på inkludering, raushet, respekt og toleranse i alle deler av samfunnet.

Vi vil at Lebesby skal være en god kommune å være i, som besøkende, som innbygger og som arbeidstaker. Vi vil være god på å ta imot og ta vare på mennesker, i alle livsfaser. Dette gjelder også for Lebesby kommune som arbeidsgiver og kommunal virksomhet.

- Hvordan skal vi ta i mot nye innbyggere?
- Hvordan skal vi ta vare på og inkludere innbyggere?
- Hva gjør helse- og omsorgstjenester gode?
- Hvordan jobber vi med inkludering i barnehage og skole?
- Hva gjør Lebesby kommune til en god arbeidsgiver?
- Hvordan legger vi til rette for god folkehelse?

3.1.3 Mulighetsorienterte Lebesby

Vi vil sette fokus på muligheter gjennom utviklingsvilje, initiativ og nytenkning.

I Mulighetsorienterte Lebesby skaper vi utvikling og vekst gjennom bærekraftig bruk av naturressurser og verdsetting av menneskelig kapital, entreprenørskap og satsingsvilje. Begrepet betegner et samfunn og kommunal virksomhet som tenker nytt, løser utfordringer og griper potensialet snarere enn å fokusere på hindringene.

- Hvordan bidra til utvikling og nytenkning i naturbaserte næringer?
- Hvordan skape vekst i nye næringer?
- Hvordan støtte entreprenørskap og gründerkultur?
- Hvordan støtte vekst og mangfold i privat næringsliv?
- Hvordan kan vi mestre og utnytte teknologisk utvikling?

3.1.4 Kompetente Lebesby

Vi vil sette fokus på læringslyst, kunnskapsvekst og kompetanseutvikling.

Kunnskap og kompetanse er en verdifull ressurs, for den enkelte innbygger, for samfunnet og for kommunal virksomhet. For å lykkes som samfunn i planperioden, er det viktig å anerkjenne betydningen av utdanning og kompetanse. Vi vil arbeide for å fremme livslang læringslyst, øke utdanningsnivået og rekruttere og beholde kvalifisert arbeidskraft.

- Hva er en god skole og barnehage?
- Hvordan rekruttere kvalifisert arbeidskraft, i hele samfunnet?
- Hvordan utvikle lokale opplæringsarenaer?
- Hvordan bidra til utvikling av nye kunnskapsmiljø i kommunen?
- Hvordan synliggjøre og øke forskningsaktivitet i kommunen?
- Hvordan fremme lysten til livslang læring og utvikling?
- Hvordan jobbe for en kultur for kunnskapsdeling – i samfunnet og i kommunal virksomhet?

3.1.5 Gjennomgående tema

De fire fokusområdene henger tett sammen og forsterker hverandre på ulike måter. I tillegg ble fire temaer pekt ut som særlig viktige og relevante på tvers av fokusområder. Hensynet til disse har vært underliggende forutsetninger gjennom hele planarbeidet.

Tjenestekvalitet

Å yte gode tjenester er en grunnleggende oppgave for en kommune, med direkte innvirkning på innbyggernes dagligliv. Flere forhold har betydning for kvalitet i kommunale tjenester, som for eksempel faglærte, kompetente og engasjerte ansatte, kommunikasjonssevner og – linjer, støttefunksjoner, systemer og infrastruktur, fysisk og psykososialt arbeidsmiljø.

Miljø, klima og bærekraft

Lebesby kommune skal ta miljø, klima og bærekraft på alvor. Som landets fjerde største kommune regnet i land- og sjøareal, påligger det oss et stort ansvar å forvalte denne rikdommen på en fremtidsrettet og bærekraftig måte. Vi skal ta et tydelig ansvar for miljø- og klimautfordringer. Gjennom kommunal planlegging og virksomhet skal vi bidra til bærekraftig bruk av areal og ressurser, til beste for oss som lever i dag og de som kommer etter oss.

Folkehelse

En kommune har et lovpålagt ansvar for å fremme folkehelse i lokal utvikling og planlegging, og skal i arbeidet med kommuneplaner fastsette overordnede mål og strategier for folkehelsearbeidet. Folkehelsearbeid er en sektorovergripende oppgave, der også innsats fra frivillige, lag og foreninger har stor betydning. Kommunen har utfordringer på folkehelseområdet som bør jobbes med i planperioden.

Oppvekstvilkår

Lebesby kommune ønsker å være en god kommune å vokse opp i. Vi skal tilby gode oppveksttjenester, fremme omsorg, respekt og toleranse, sørge for involvering og inkludering, og støtte et bredt aktivitetstilbud. I praksis handler dette om lokal implementering av prinsipper i FNs Barnekonvensjon. Blant annet har vi i planarbeidet lagt særlig vekt på medvirkning for barn og unge, jf. artikkel 12 i Barnekonvensjonen og Plan- og bygningens lovens formålsparagraf (§ 1-1).

4 Lebesby kommune i dag og i morgen

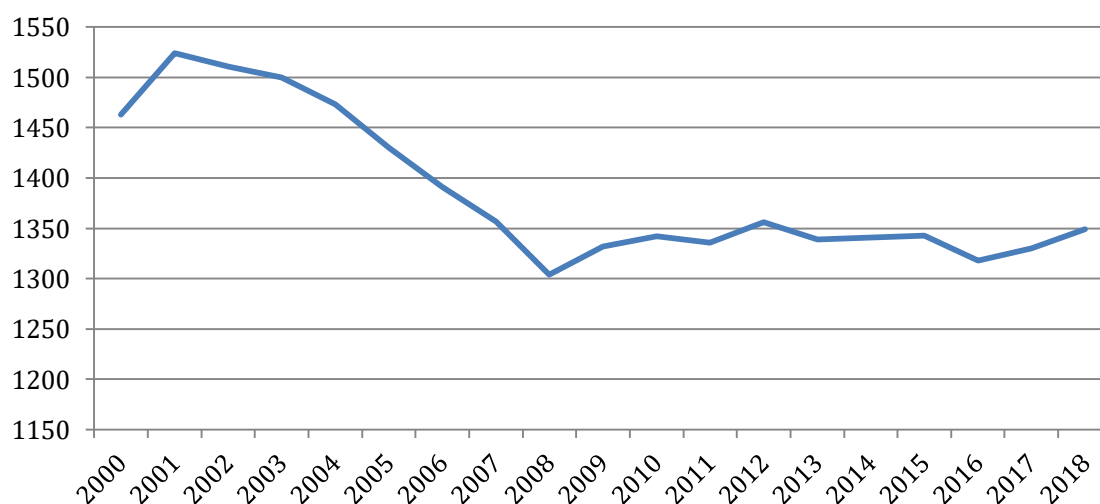
Lebesby er en aktiv kommune med livskraftige bygder, dyktige næringsaktører og stor frivillig innsats gjennom lag og foreninger. Kommunen har relativt god økonomi, med betydelige frie inntekter fra konsesjonskraft og eiendomsskatt. Marginene er imidlertid små, og kommuneøkonomien er sårbar for befolkningsnedgang og endringer i inntektssystemet. I årene som kommer vil det fortsatt være viktig å arbeide for å øke innbyggertallet.

4.1 Befolkningsutvikling og boligmarked

Lebesby kommune har, som mange andre utkantkommuner, utfordringer knyttet til befolkningsutvikling. På midten av 1950-tallet hadde kommunen rundt 2500 innbyggere. Ved utgangen av 1. kvartal 2018 var folketallet på 1356 innbyggere.

Figuren under viser utviklingen i folketallet siden 2000. Nedgangen var markant frem til 2007 (-219 innbyggere). Det siste tiåret har folketallet vært forholdsvis stabilt på rundt 1340 innbyggere. Ved utgangen av første kvartal 2018 hadde kommunen 1356 innbyggere.

Folketallsutvikling i Lebesby kommune 2000-2018



Kilde: Folkemengde og befolkningsendringar. Tabell 06913 i Statistikkbanken (SSB 2018).

Folketallsutvikling i Lebesby kommune, fødselsoverskudd og nettoinnflytting

	2000	2005	2010	2015	2017
Folkemengde	1463	1430	1342	1343	1349*
Levendefødte	27	10	11	8	10
Døde	21	18	20	10	15
Fødselsoverskudd	6	-8	-9	-2	-5
Innflyttinger	169	55	72	71	99
<i>-herunder innvandring</i>	61	6	21	18	28
Utflyttinger	115	86	70	95	75
<i>-herunder utvandring</i>	30	12	7	15	8
Nettoinnflytting	54	-31	2	-24	24
Nettoinnvandring	31	-6	14	3	20
Folketilvekst ila året	61	-39	-6	-25	19

Kilde: Tabell 06913 Folkemengde 1. januar og endringer i kalenderåret og tabell 05426 Innvandring, utvandring og nettoinnvandring i Statistikkbanken (SSB 2018). *Befolkningstall ved inngangen av 2018.

Tabellen viser at det fødes færre barn enn tidligere, noe som gir fødselsunderskudd. Nettoinnflyttingen varierer også stort fra år til år.

4.1.1 Bosettingsmønster

75 prosent av kommunens befolkning bor i Kjøllefjord. Resten av befolkningen bor i bygdene langs Laksefjorden. Tabellen under viser utviklingen i folketallet på grunnkrets nivå fra 2000.

Folketallsutvikling i Lebesby kommune. Grunnkrets nivå 2000-2018

	2000	2005	2010	2015	2018
Kjøllefjord	1061	1038	997	1009	1015
Dyffjord/Kiffjord	74	56	58	67	55
Torskefjord/Bekkarfjord	28	39	46	40	38
Lebesby, Ifjord, Friarfjord	189	187	156	144	143
Kunes	63	59	51	36	30
Veidnes	36	38	30	38	66
Uoppgitt	12	13	4	9	2
Totalt	1463	1430	1342	1343	1349

Kilde: Folkemengde, etter grunnkrets. Tabell 04317 i Statistikkbanken (SSB 2018).

I denne perioden har folketallet gått ned i alle bygder, med unntak av Bekkarfjord og Veidnes. Veidnes har mer enn doblet folketallet siden 2010, mye på grunn av oppsving i fiskeriene i bygda. Dette viser at det er mulig å snu nedgangen også i de minste bygdene, og at økt aktivitet i næringslivet er avgjørende.

Endringer i befolknings sammensetning og bosettingsmønster kan få konsekvenser for kommunale tjenester, som skolestruktur. For eksempel er Kunes skole lagt ned, mens det ble opprettet skoletilbud på Veidnes igjen fra skoleåret 2016/17.

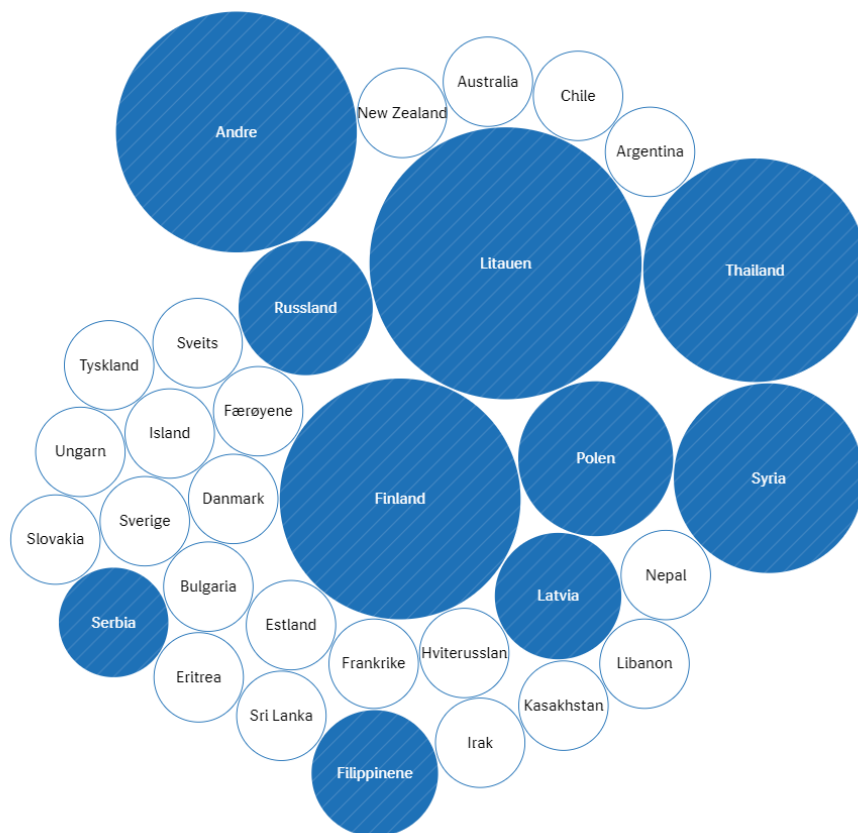
Befolkningsnedgang gjør det mer utfordrende å skape attraktive lokalsamfunn å bo og arbeide i rundt om i kommunen. Bolyst og trivsel er viktige forutsetninger for å kunne holde på de som bor her og rekruttere nye innbyggere. Ildsjeler og frivillig innsats spiller en uvurderlig rolle i å skape aktivitet og møteplasser i lokalsamfunnene.

4.1.2 Et flerkulturelt samfunn

I likhet med andre Finnmarkskommuner har Lebesby en lang flerkulturell historie, befolket av samer, kvener og nordmenn. De siste årene har den lokale interessen for samisk kultur og språk økt. Det er også etablert samarbeid mellom reindriftsutøvere med sommerbase på Nordkynhalvøya og reiselivsnæringen. Med unntak av Kjøllefjord inngår resten av kommunen i dag i Sametingets virkeområde for tilskuddsordninger til næringsutvikling (STN), en ordning som har som formål å bevare og videreutvikle samisk kultur og næringsliv.

Statistikk fra Integrerings- og mangfoldsdirektoratet (IMDi) viser at innvandrere utgjorde i underkant av 14 prosent av befolkningen i Lebesby kommune i 2017, noe som er omtrent som landsgjennomsnittet. Fra 2000 har antall og andel innvandrere steget forholdsvis jevnt i kommunen. I 2017 var det registrert 181 personer med innvandringsbakgrunn i kommunen. Flest kom fra Litauen (37), Finland (29) og Thailand (25). Der nest følger Syria, Polen, Russland, Latvia, Filippinene og Serbia. Totalt representerte innbyggere med innvandrerbakgrunn 31 land.

Innvandrerbefolkning i Lebesby kommune etter landopprinnelse, 2017



Kilde: Befolkning og bosetting, Tall og statistikk, IMDi (2017). Blå sirkler viser hvilke land det kommer flest fra, hvite sirkler viser nasjonaliteter det er færre av, der antall er blitt anonymisert av IMDi.

Tradisjonelt har innvandring til Lebesby kommune bestått av arbeidsinnvandring og familiegjenforening. Fra høsten 2016 har Lebesby startet bosetting av flyktninger. I skrivende stund har rundt 40 mennesker blitt bosatt i kommunen.

4.1.3 Befolkningsutvikling fremover

SSBs befolkningsframskrivninger beregnet i 2016 spår en nedgang i folketallet i Lebesby til rundt 1250 i 2035¹. Størst nedgang er beregnet for menn. Andelen kvinner er fortsatt forventet å være lavere (47 %) enn for landet som helhet (49,5 %).

Når det gjelder alderssammensetning, viser framskrivingene fra SSB at andelen eldre (67 år +) i Lebesby kommune vil øke. Spesielt aldersgruppen fra 80 år og oppover er forventet å øke betydelig mot 2035. Andelen yrkesaktive (18-66 år) går ned. I 2018 er det 3,5 innbyggere i yrkesaktiv alder per innbygger over 67 år. Ifølge prognosene fra SSB vil antall innbyggere i yrkesaktiv alder per pensjonist (67 år+) i 2035 være på rundt 2,2. Kommunens langsiktige planlegging må dermed ta hensyn til hvordan en skal sikre gode helse- og omsorgstjenester til en økende andel eldre.

Forventet endring i alderssammensetning 2018-2035

	2018 reelle tall	2020	2025	2030	2035
0-17 år	253 (19 %)	224	214	218	220 (18 %)
18-49 år	516 (38 %)	494	467	452	455 (36 %)
50-66 år	338 (25 %)	317	304	295	255 (20 %)
67-79 år	177 (13 %)	188	205	197	202 (16 %)
80 år +	65 (5 %)	76	81	99	120 (10 %)
Totalt	1349 (100 %)	1299	1271	1261	1252 (100 %)

Kilde: 2018: Folkemengde etter region, alder og år, tabell 07459 i Statistikkbanken (SSB 2018). Framskrevet folkemengde etter region, alder og år, middels nasjonal vekst, tabell 11168 i Statistikkbanken (SSB 2016).

4.1.4 Boligmarkedet

Selv om folketallet har gått ned de siste tiårene, er det periodevis vanskelig å skaffe seg et sted å bo. Årsaken er sammensatt – det er blant annet flere én-personshusholdninger enn tidligere. Noen hus er i så dårlig forfatning at det anses som for kostbart å sette dem i stand, andre står tomme store deler av året men benyttes som fritidsboliger. Private nybygg er det svært lite av, noe som kan forklares med at byggekostnadene er høyere enn verdien av en nøkkelferdig bolig. Kommunen tilbyr startlån, men det har ikke kunnet løse alle utfordringene på boligmarkedet. Det ser også ut til å være større etterspørsel etter leieobjekter enn det er tilbud. Kommunen har regelmessig behov for boliger til ansatte. Bosetting av flyktninger er også tidvis krevende. Sesongvariasjoner i fiskerinæringen betyr også at boliggetterspørselen varierer.

I 2017-2018 har kommunen investert i nye leilighetsbygg i Kjøllefjord og på Lebesby. I tillegg har private igangsatt renoverings- og utleieprosjekter rundt i kommunen. I indre deler av kommunen er det særlig viktig å legge til rette for gode boliger for å motvirke pendling – der ansatte jobber turnus og bor i en annen kommune.

¹ Befolkningsframskrivingene til SSB varierer fra måling til måling, ettersom beregningene tar utgangspunkt i befolkningsutviklingen forut for beregningsåret. Dersom det har vært en nedgang i perioden det måles ut fra, vil framskrivingene bli negative. Har folketallet økt, tenderer framskrivingene å spå en positiv utvikling. I planstrategien fra 2016 står det derfor at folketallet beregnes å øke frem mot 2040, fordi tallgrunnlaget for SSBs beregninger i 2014 var et annet enn i 2016.

4.1.5 Befolkning og boligmarked mot 2035

Befolkningsutvikling og forhold på boligmarkedet er tatt opp i planstrategi og planprogram. Hvordan stabilisere og aller helst øke antall innbyggere er en av hovedutfordringene for Lebesby kommune. Vi trenger mennesker for å løse kommunale oppgaver, vi trenger mennesker for å få næringslivet til å gå rundt, og vi trenger mennesker for å skape levende lokalsamfunn. En sunn demografi, med folk i alle aldre, av begge kjønn, er en grunnleggende forutsetning for en positiv utvikling i Lebesby kommune. Vi må være gode på å ta i mot og ta vare på innbyggere og ansatte.

Dette er tema som også opptar innbyggere og næringsliv. Økning av folketallet er tatt opp i alle folkemøtene rundt om i kommunen. Manglende tilgang på boliger oppleves som en flaskehals både i Kjøllefjord og i alle bygdene. Ulike typer boliger etterspørres - gjennomgangsboliger, store og små leiligheter og hus. I Laksefjorden er det behov for boliger for å motvirke pendling og få folk til å bosette seg og bidra i lokalsamfunnet. Flere har også nevnt at kommunen bør stimulere til bygging av boliger.

Et variert arbeidsmarked er en sentral forutsetning for tilflytting. Likeså er gode kommunale tjenester, som barnehage- og skoletilbud. I tillegg er det viktig å legge til rette for at folk kan ha en meningsfull fritid i attraktive og trygge lokalsamfunn. Uformelle møteplasser, kultur, idrett og naturopplevelser bidrar til levende bygder, inkludering, bolyst og trivsel. Ønsker vi at folk skal flytte til Lebesby, må vi også ha fokus på omdømme, og sørge for å kommunisere de gode historiene.

Med en aldrende befolkning vil kommunen måtte tenke nytt i helse- og omsorgstjenestene. I bygdene etterspørres tilrettelagte boliger, slik at folk får mulighet til å bo i Laksefjord livet ut.

4.2 Levekår og folkehelse

I 2012 trådte Lov om folkehelsearbeid i kraft. Loven gir kommuner, fylkeskommuner og statlige myndigheter plikt til å arbeide systematisk og langsiktig med befolkningens helsetilstand og utjevning av sosiale helseforskjeller. I Lebesby kommune er koordineringsfunksjonen for folkehelsearbeid plassert under kulturkontoret.

Folkehelseloven krever at kommuner i sitt arbeid med kommuneplaner skal fastsette overordnede mål og strategier for folkehelsearbeidet for å møte de utfordringer kommunen står overfor (§ 6, andre ledd). Loven krever videre at kommunen skal ha oversikt over befolkningens helsetilstand og påvirkningsfaktorer, og at denne kunnskapen om folkehelseutfordringer skal sammenstilles skriftlig (§ 5).

Lebesby kommune har igangsatt arbeidet med folkehelseoversikten våren 2018. I den anledning deltar Lebesby i et kommunenettverk initiert av Finnmark fylkeskommune og KS, der målet er å forbedre kommuners systematiske folkehelsearbeid.

Selv om kommunen i skrivende stund ikke har en formell folkehelseoversikt, har vi god kunnskap om hvilke utfordringer vi står overfor på folkehelseområdet. Folkehelseinstituttet har siden 2012 publisert folkehelseprofiler for norske kommuner. Her sammenlignes kommunen med fylket og landet på følgende områder: Helse og sykdom, levevaner, skole, miljø, levekår og befolkning. Folkehelseprofilene er basert på statistikk fra Folkehelseinstituttets statistikkbank Kommunehelse, som gir ytterligere informasjon om utviklingen på disse områdene.

De siste års folkehelseprofiler for Lebesby kommune har vist at vi har utfordringer på flere områder. Forventet levealder er lavere enn fylkes- og landssnitt. Andelen uføre-trygdede mellom 18 og 44 år er blant de høyeste i fylket. Videre ser det ut til at enkelte livsstilssykdommer (type 2-diabetes, kols, hjerte- og karsykdommer) er mer utbredt i vår kommune enn i landet forøvrig.

Lebesby kommune har siden 2011 satset på forebyggende arbeid og oppfølging av diabetes- og KOLS-pasienter gjennom et eget prosjekt, hvor sykepleier i samarbeid med lege følger opp pasientene. Sykepleier har videreutdanning i diabetes og lungesykepleie. Prosjektet ble avsluttet i 2014, men arbeidet videreføres gjennom ordinær drift.

Det er også etablert frisklivssentral, som driver forebyggende arbeid gjennom veiledning av personer som ønsker å endre levevaner knyttet til fysisk aktivitet og kosthold.

Etableringen av en gratis utendørs treningspark i Kjøllefjord i 2014 utgjør et lavterskeltilbud til hele befolkningen. Det har også blitt satset på merking av turløyper i samarbeid med reiselivsnæringen og lag og foreninger. For øvrig bor Lebesbys befolkning tett på naturen og har tilgang til store friluftsarealer som innbyr til fysisk aktivitet.

Folkehelseprofilene for Lebesby kommune viser at vi har en høyere andel av personer over 45 år som bor alene. Når det gjelder psykiske lidelser ligger vi omtrent an som fylket og landet for øvrig. Kommunen har kommunepsykolog, miljøterapeut rus, samt miljøarbeider (psykiatrisk hjelpepleier). I tillegg er psykiatrisk sykepleier tilgjengelig i hjemmetjenesten. Kommunen har også stort fokus på forebyggende arbeid rettet mot barn og unge, og har SLT-koordinator i prosjektstilling.

Andelen barn med enslige forsørgere er høyere enn landssnittet. Andelen barn som bor i lavinntektshusholdninger er også langt høyere enn fylket og landet for øvrig.

Lavterskel aktivitetstilbud og møteplasser spiller en sentral rolle i å fremme inkludering og hindre ensomhet og utenforskap. Alle barn i kommunen bør ha samme mulighet til å ta del i kultur- og idrettsliv, uavhengig av familiebakgrunn.

Frivillig innsats i kultur- og idrettsliv spiller en avgjørende rolle i folkehelsearbeidet. Kommunens mange lag og foreninger tilbyr varierte aktiviteter året rundt, til folk i alle aldre.

I Kjøllefjord har det nye folkebiblioteket med makerspaceavdeling blitt en populær møteplass for læring og sosiale aktiviteter. I løpet av året som er gått siden biblioteket stod ferdig, har det blitt en nytenkende og kreativ arena for undervisning og kunnskapsdeling som skolen og barnehagen benytter hyppig. Biblioteket har også utlånstasjoner på Veidnes, Kunes og Lebesby.

4.3 Utdanning

Lebesby kommune har i 2018 tre kommunale grunnskoler, lokalisert til Veidnes, Lebesby og Kjøllefjord. Alle skolene er 1-10 skoler, og i 2017/2018 hadde skolene til sammen 137 elever. Elevtallet har gått ned de siste årene, i takt med at store avgangskull har gått ut og mindre årskull har kommet inn. Fødselstall viser at med mindre det skjer stor tilflytting, vil trenden med redusert elevtall fortsette.

Kommunen har i 2018 to barnehager, i Kjøllefjord og Lebesby. Barnehagene hadde til sammen 55 barn i 2017. Det har vært en økning i barnetallet de senere år, hovedsakelig på grunn av arbeidsinnvandring og bosetting av flyktninger.

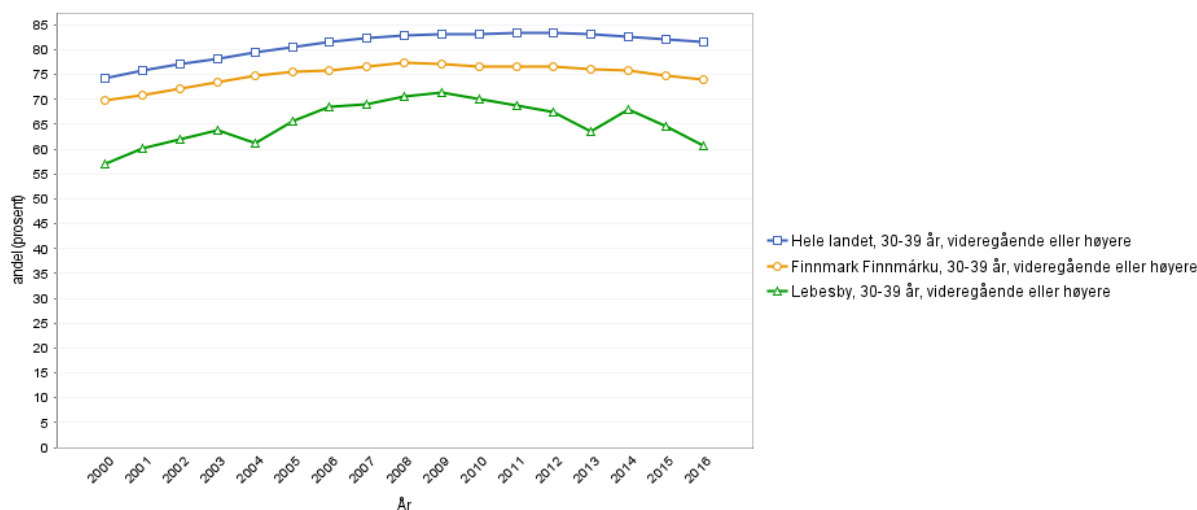
Både skoler og barnehager holder til i eldre bygg. Skolebyggene er alle fra tidlig 50-tallet og imøtekommer ikke dagens behov verken for ansatte eller elever. Også barnehagene har utfordringer knyttet til blant annet inneliv og mangel på arbeidsrom for ansatte. Det er politisk vedtatt at skolebyggene skal kartlegges og forslag til tiltak skal til politisk behandling.

Som andre sektorer opplever også opplæringssektoren vansker knyttet til rekruttering av pedagogisk personale både i skole og barnehage. Nye kompetansekrav til lærere om godkjent lærerutdanning og formell kompetanse i undervisningsfag er en annen utfordring. Fremover vil det være nødvendig å vurdere særskilte rekrutteringstiltak, samt legge til rette for videre- og etterutdanning.

4.3.1 Utdanningsnivå

Utdanningsnivået i kommunen er lavere enn i fylket og landet. Figuren under viser andel personer i alderen 30-39 år, med videregående eller høyere utdanning. I perioden 2000 til 2009 økte andelen med videregående eller høyere utdanning i kommunen fra 57 til 71 prosent, men har siden gått ned igjen og var i 2016 på 61 prosent. Tilsvarende var nivået i 2016 for fylket og landet på henholdsvis 74 og 82 prosent. Mens utviklingen har vært forholdsvis jevn for fylket og landet (med en svak nedgang de siste årene), viser kurven for Lebesby en mer ujevn utvikling.

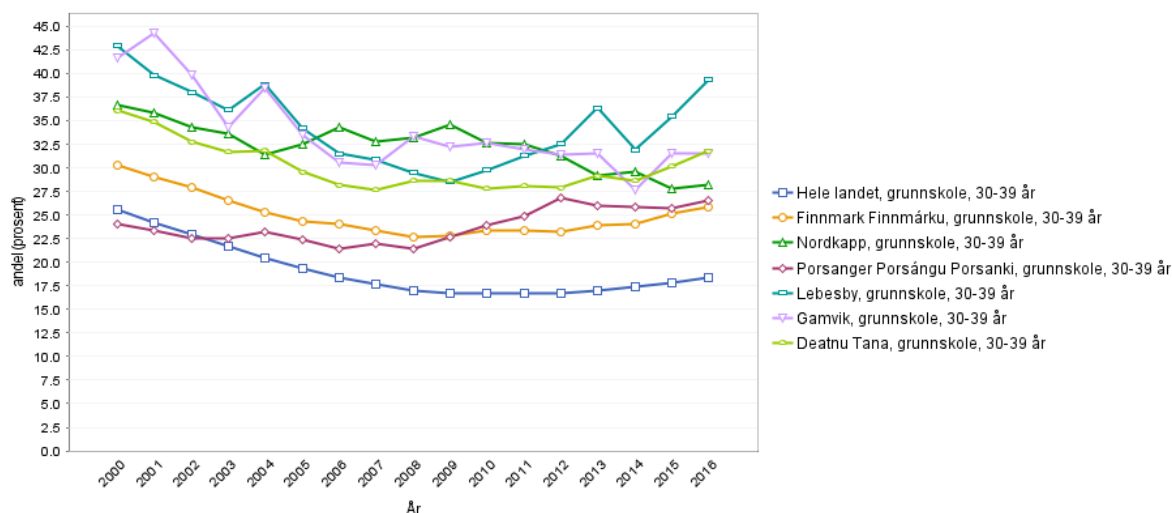
Andel 30-39-åringer med videregående eller høyere utdanning, Lebesby, Finnmark og Norge 2000-2016



Kilde: Høyeste fullførte utdanningsnivå. Kommunehelse statistikkbank, Folkehelseinstituttet (2018)

Statistikken viser altså at nesten 40 prosent av 30-39-åringer i kommunen i 2016 hadde utdanning på grunnskolenivå (tilsvarende tall for alle over 25 år er 38 prosent). Sammenlignet med våre nabokommuner har vi det laveste utdanningsnivået i denne aldersgruppen. Vi ligger også lavest når alle over 25 år regnes med, men forskjellene er noe mindre.

Andel 30-39-åringer med grunnskole som høyeste utdanningsnivå, Lebesby og nabokommuner 2000-2016



Kilde: Høyeste fullførte utdanningsnivå. Kommunehelsetatistikkbank, Folkehelseinstituttet (2018)

Basiskompetanse er en viktig forutsetning for livsmestring. Grunnleggende ferdigheter som lesing, skriving, tallforståelse og bruk av digitale verktøy er avgjørende for å kunne fungere i samfunnet. Undersøkelser² viser at grunnleggende ferdigheter henger sammen med utdanningsnivå. Det er langt flere på grunnskolenivå som har svake grunnleggende ferdigheter enn blant høyt utdannede. Svake basisferdigheter er også mer utbredt blant innvandrere enn resten av befolkningen.

Å bidra til å løfte ferdighetsnivået i befolkningen er en viktig oppgave som har betydning både for personlig utvikling, for arbeidslivet og for samfunnet. For Lebesby kommune som virksomhet er grunnleggende ferdigheter blant ansatte helt nødvendig for å kunne levere gode tjenester. Slike ferdigheter vil bli enda viktigere i takt med økte krav og digitalisering i arbeidslivet og samfunnet forøvrig.

4.3.2 Utdanningsnivå og folkehelse

Utdanningsnivå og helse henger sammen. De som har lang utdanning og god økonomi, lever generelt lengre og har færre helseproblemer enn de som har kortere utdanning og dårligere økonomi (Folkehelse rapporten 2014/2016). I en studie fra 2006 fant Folkehelseinstituttet at de med lav utdanning (grunnskole) scoret høyere på livsstilsrelaterte risikofaktorer: røyking, BMI, blodtrykk og kolesterol³. Spesielt røyking fremholdes av Folkehelseinstituttet som en viktig årsak til helseforskjellene. Også andre levevaner, som fysisk aktivitet og kosthold, henger sammen med utdanningsnivå. Videre viser forskning at folk med høyere utdanning generelt har bedre psykisk helse enn lavt utdannede.

² Befolkningens grunnleggende ferdigheter er kartlagt gjennom flere internasjonale undersøkelser, f.eks. PIAAC-undersøkelsen påbegynt i 2008 i regi av OECD. Se Bjørkeng og Lagerstrøm (2014).

³ Lav utdanning øker risiko for hjertedød: <https://www.fhi.no/nyheter/2015/lav-utdanning-okker-risiko-for-hjert/>

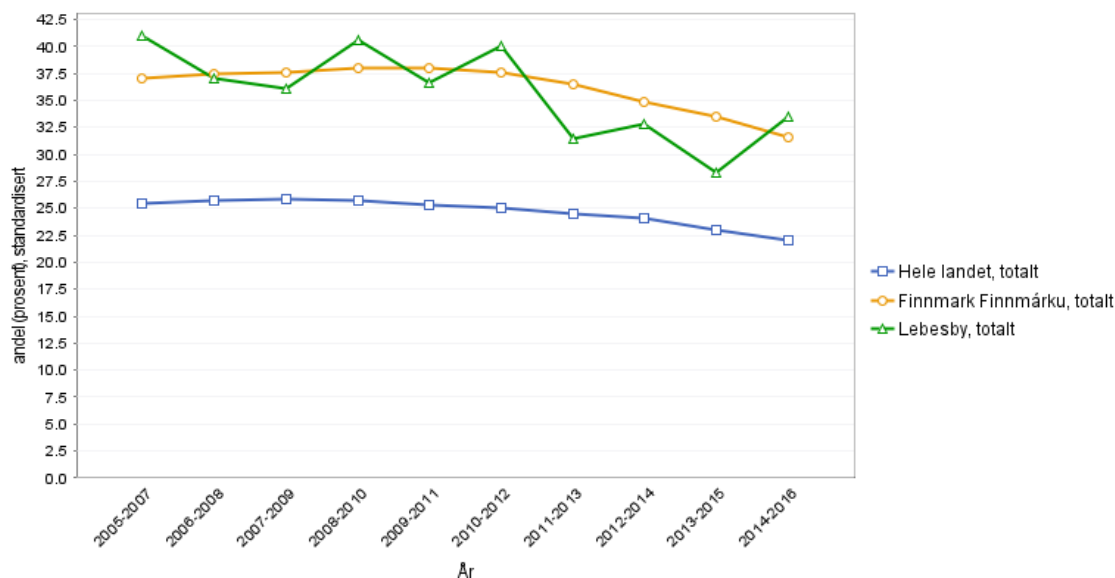
Den statistiske sammenhengen mellom utdanningsnivå, materielle levekår og helse er ikke like entydig på kommunenivå, der betydningen av lokalt arbeidsmarked og andre lokale forhold spiller inn⁴.

4.3.3 Frafall i videregående skole

Figuren under viser utviklingen i frafall for elever i videregående skole i Lebesby, Finnmark og landet. Mens det har vært en forholdsvis jevn nedgang på fylkes- og landsnivå, ser vi at frafallsprosenten for kommunen varierer mer. Trenden viser likevel at frafallet for Lebesbyelever er på vei ned og at frafallsprosenten har vært lavere enn for Finnmark totalt. Siste måling viser imidlertid at frafallsprosenten igjen stiger, til over snittet for Finnmark.

Frafall i videregående skole er en stor utfordring både for kommunen og for landet for øvrig. Manglende fullført videregående opplæring har betydning for den enkeltes muligheter i arbeidsmarkedet og for levekår og helse. Folkehelseinstituttet viser til norsk og internasjonal forskning som viser sammenheng mellom psykisk helse og frafall i videregående skole.

Frafall i videregående skole, Lebesby, Finnmark og landet 2005-2016



Kilde: Frafall i videregående skole, glidende snitt. Kommunehelse statistikkbank, Folkehelseinstituttet (2018)

Generelt er frafallet i videregående skole størst i yrkesfaglige studieretninger. For å motvirke at elever dropper ut, viser erfaring at tettere oppfølging og et mer fleksibelt og praktisk opplæringsløp har effekt. LOSA-modellen⁵, der elever får mulighet til å bo lenger på hjemmeplassen og der opplæringen veksler mellom skolebenk og arbeidsliv, er i så måte et skritt i riktig retning.

Frafall i videregående skole henger sammen med foreldres utdanningsnivå. Generelt er frafallet høyest blant elever med foreldre med grunnskoleutdanning. På landsnivå droppet 43 prosent av elever med foreldre med grunnskole ut i 2014-2016. Tilsvarende andel for elever med foreldre med høyere utdanning var 14 prosent. Mønsteret gjentar seg på fylkesnivå, med henholdsvis 48 og 23 prosent. Tallene på kommunenivå er

⁴ Definisjoner, Høyeste fullførte utdanningsnivå, Kommunehelse statistikkbank

⁵ Lokal Opplæring i Samarbeid med Arbeidslivet

anonymisert i statistikkbanken til Folkehelseinstituttet, men det er sannsynlig at samme mønster gjelder for Lebesby.

En viktig forutsetning for å redusere frafall i videregående er å sørge for en grunnskoleopplæring som legger et godt grunnlag for videre skolegang. Det er derfor viktig å se hele utdanningsløpet i sammenheng – fra barnehage til videregående skole.

Finmark fylkeskommune har tatt initiativ til tettere samarbeid mellom grunnskole- og videregående opplæring i fylket. I satsingen *Partnerskapsavtale i det 13-årige skoleløpet* skal kvaliteten i opplæringen økes, gjennom bedre informasjonsutveksling og kommunikasjon, elevmedvirkning, kompetanseheving og samordning mellom skoleeiere på ulike nivåer. Målet er å øke antall elever som fullfører og består videregående opplæring.

4.3.4 Levekår, folkehelse og utdanning mot 2035

Å fremme inkludering og hindre ensomhet og utenforskap bør være en prioritert oppgave i årene som kommer. Lavterskel aktivitetstilbud og møteplasser er sentrale brikker i dette arbeidet. Frivillig sektor, med lag og foreninger i spissen, gjør allerede i dag en uvurderlig innsats, og i årene som kommer vil det fortsatt være viktig å støtte arbeidet som gjøres av frivillige.

I folkemøtene har toleranse for og verdsetting av mangfoldet i kommunen vært et tema. Forskjellighet bør møtes med respekt, samtidig som det å skape følelse av fellesskap og tilhørighet er viktig. God opplæring i norsk og samfunnskunnskap for nye innbyggere er viktig, likeså å tilby et kvalifiseringsprogram som hjelper de som trenger det ut i ordinært arbeids- og samfunnsnivå.

Vi må fortsatt ha fokus på forebyggende folkehelsearbeid. Vi vil motivere befolkningen til å ta vare på egen helse og stimulere til utdanning, arbeid og aktivitet.

I bygdene i Laksefjorden etterspørres også en mer sammensveisert kommune, der kommunesenteret inkluderer bygdene på en bedre måte. Et åpent og informerende samfunn, med kommuneorganisasjonen i spissen, er viktig i så måte.

Å skape gode og trygge oppvekstvilkår, herunder et godt barnehage- og grunnskoletilbud, er et annet tema som opptar mange. Vi må legge til rette for å løfte utdanningsnivået i befolkningen: vi må ha barnehager og skoler som legger et solid grunnlag for videre utdanningsløp. Det må vi gjøre gjennom å tilrettelegge infrastruktur (som modernisering av skolebygg og teknologi) og jobbe målrettet for å beholde og rekruttere kvalifisert arbeidskraft. Vi må jobbe for å få ned frafallet i videregående skole, og opprettholde/videreutvikle et lokalt videregående tilbud (per 2018 er det LOSA). Sammen med næringsliv og kommunal virksomhet må arbeidet med å skaffe lærlingeplasser videreføres.

Skal vi få til dette, kreves det innsats fra hele samfunnet. En positiv holdning til læring og verdsetting av kunnskap starter i hjemmet. Vi må jobbe for formell og uformell livslang læring og legge til rette for at innbyggere, herunder også kommunens ansatte, kan søke personlig og faglig vekst gjennom kompetanseheving. Lebesby kommune som virksomhet bør være en lærende organisasjon, som stimulerer til kompetanseheving blant ansatte. Kvalifiserte ansatte bidrar til god tjenestekvalitet.

4.4 Næringsliv og sysselsetting

Lebesby kommune har dyktige næringsaktører. Det er optimisme i fiskeriene, og det har vært en positiv vekst i antall fiskere og fartøy fra 2006. Dette skyldes blant annet romslige kvoter og kongekrabbefiske for den minste fiskeflåten. Økningen har vært spesielt stor i Veidnesklubben, knyttet til kongekrabbefisket. I Kjøllefjord har ilandført kvantum doblet seg de siste årene etter at det ble to fiskemottak, fra 3000 til 7000 tonn per år.

Innerst i Laksefjorden ligger to av landets største og mest moderne settefiskanlegg, med tillatelse til å produsere totalt 21,5 millioner laksesmolt i året. Det foreligger planer om å utvide kapasiteten til 30 millioner. Når det gjelder sjøbasert oppdrett er totalt tillatt biomasse i skrivende stund på rundt 20.000 tonn i Laksefjorden.

Samtidig er deler av næringslivet svært konjunkturutsatt, noe som blant annet har ført til at antall ansatte i fiskeindustrien har stupt de siste tiårene. Tallet har gått noe opp, men næringa bærer preg av store sesongvariasjoner med stor aktivitet på våren og mye permitteringer ellers i året. Gode laksepriser de senere årene har bidratt til økning i sysselsetting innen smolt og oppdrett, som til en viss grad har kompensert for tilbakegangen i sysselsettingen innen tradisjonell fiskeindustri.

Bekkarfjord og Lebesby har veldrevne gårdsbruk som leverer kvalitet. Blant annet har Tines kvalitetspris Sølvтина blitt tildelt to ganger til melkebruk i kommunen. De siste årene er det gjort store investeringer i bygningsmasse og ny teknologi i form av melkeroboter på flere gårder.

Reiselivsnæringa har siden 2006 lagt ned mye arbeid knyttet til markedsføring av regionen og kompetanseutvikling blant aktørene under merkevaren Visit Nordkyn. Flest turister er i dag knyttet til overlandsturer i samarbeid med Hurtigruten, fisketurisme og friluftinteresserte. Reiselivsperspektivet er også tenkt koplet til tradisjonell fiskeindustri i Kjøllefjord.

Lebesby kommune har, befolkningsstørrelse tatt i betraktning, et usedvanlig bredt handels- og servicetilbud som bidrar til å skape levende samfunn. Landhandelen utgjør et viktig sosialt samlingspunkt i bygdene, mens en mangfoldig handelsstand i Kjøllefjord fungerer som handelssentrum på Nordkyn. Dessverre har flere butikker blitt lagt ned de siste årene, og netthandel og handelslekkasje presser marginene i et allerede begrenset marked. Det har vært generasjonsskifte i flere av bedriftene, men noen gjenstår ennå.

Flere av kommunens bedrifter har de siste årene gjort seg fortjent til utmerkelse og priser på både regionalt og nasjonalt nivå, som årets reiselivsaktør, årets bokhandel, årets gasselbedrift og årets nærbutikk.

4.4.1 Sysselsatte etter sektor

I 2017 jobbet 39 prosent av sysselsatte med bosted i Lebesby innen offentlig sektor, mens 61 prosent var sysselsatt i privat sektor. Andelen i privat sektor er lavere enn for landet som helhet, men høyere enn snittet for Finnmark.

Andel sysselsatte i privat sektor i 2010 og 2017. Prosent

	2010	2017
Lebesby	56	61
Finnmark	59	58
Norge	70	68

Kilde: Tabell 07979: Sysselsatte (15-74 år), etter bosted, arbeidssted, næring (8 grupper, SN2007) og sektor. Statistikkbanken, SSB (2018)

4.4.2 Sysselsatte etter næring

Tabellen under viser sysselsetting i ulike næringer i perioden 2010 til 2017.

Sysselsatte etter næring i Lebesby kommune 2010-2017

	2010 (%)	2012	2014	2016	2017 (%)
Jordbruk og tilhørende tjenester, jakt	15 (3)	12	8	6	6* (1)
Fiske, fangst og akvakultur	83 (14)	119	119	119	133 (21)
Industri og bergverk	41 (7)	70	60	44	61 (10)
Bygg og anlegg	27 (5)	25	65	60	55 (9)
Handel og service	135 (23)	134	115	109	121 (19)
Offentlig administrasjon	49 (9)	149	45	36	37 (6)
Undervisning	52 (9)	19	46	43	52 (8)
Helse- og sosialtjenester	158 (27)	109	143	136	142 (23)
Kultur, underholdning og fritid	6 (1)	3	9	12	6 (1)
Annen tjenesteyting	10 (2)	7	11	15	9 (1)
Totalt	576 (100)	647	621	580	622 622

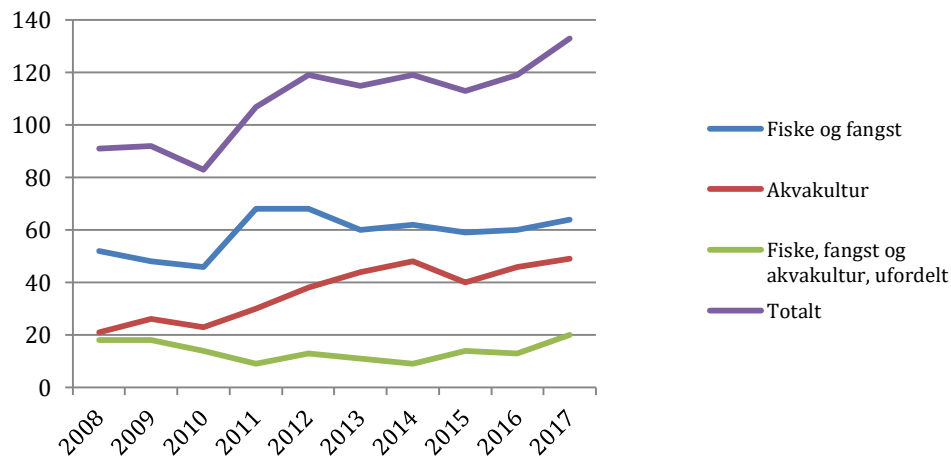
Kilde: Sysselsettingsstatistikk, bearbejdede tall fra tabell 08536: Sysselsatte (15-74 år) etter bosted, arbeidssted, kjønn og næring. Statistikkbanken (SSB 2018). Store sprang i tall for offentlig administrasjon, undervisning og helse- og sosialtjenester i 2012 skyldes feil i tallmaterialet. *Ifølge landbrukskonsulent i kommunen er dette tallet feil.

Flest sysselsatte i 2017 var det innenfor helse- og sosialtjenester, som utgjorde 23 prosent av alle sysselsatte i kommunen. Dernest fulgte fiske, fangst og akvakultur med 21 prosent, og handel og service⁶ med 19 prosent. Ellers er det verdt å merke seg økningen innen industri og bygg og anlegg, selv om antall sysselsatte varierer i perioden. Tall for sysselsatte innen jordbruk er misvisende. Næringen har i skrivende stund ca 11 sysselsatte i Lebesby kommune, i tillegg til sesongavløserne.

Fiske, fangst og akvakultur har hatt god vekst i perioden, fra 14 prosent av sysselsatte i 2010 til 21 prosent i 2017. Andelen av disse som jobber innen akvakultur har steget fra 28 prosent (23 sysselsatte) til 37 prosent (49 sysselsatte) i 2017.

⁶ Omfatter blant annet varehandel, hotell og restaurant, samferdsel og forretningsmessige tjenester.

Antall sysselsatte innen fiske, fangst og akvakultur i Lebesby kommune 2008-2017



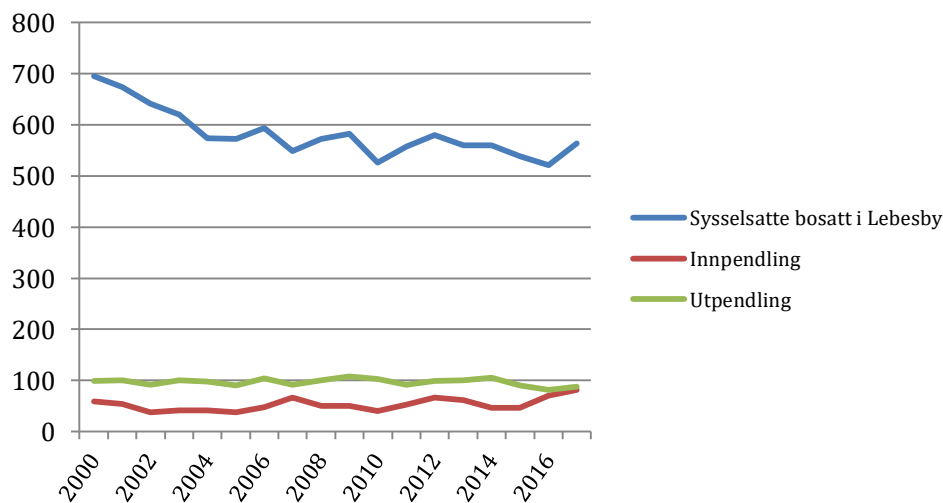
Kilde: Tabell 11687: Sysselsatte, etter bosted, arbeidssted, alder og næring (3-siffernivå, SN2007) 4. kvartal (K). Statistikkbanken (SSB 2018).

4.4.3 Pendling av arbeidskraft

Figuren under viser inn- og utpendling av sysselsatte i Lebesby kommune. Innpendlingen har siden 2000 vært høyere enn utpendling. I 2017 er det imidlertid nesten balanse med 81 som pendlet inn og 88 som pendlet ut. Sysselsatte som pendler inn, er registrert bosatt blant annet i Gamvik, Bergen og Porsanger. Sysselsatte med registrert bosted Lebesby pendler først og fremst til Alta, Båtsfjord, Tromsø og Porsanger. Noe av pendlingstallene kan også dreie seg om elever og studenter som er flyttet bort, og som har deltidsjobb eller er i arbeid på nytt hjemsted etter endte studier.

Det er en overvekt av menn blant inn- og utpendlerne. Målt i antall sysselsatte er utpendlingen størst innen fiske, fangst og akvakultur, mens innpendlingen er størst innen samlekategorien varehandel, hotell og restaurant, samferdsel, finanstjenester, forretningsmessige tjenester og eiendom.

Inn- og utpendling til og fra Lebesby kommune 2000-2016

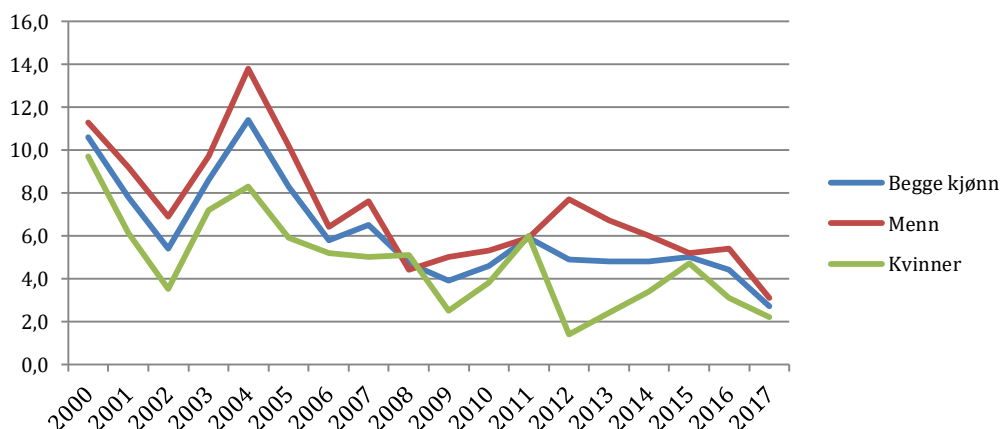


Kilde: Tabell 11616: Sysselsatte, etter bosted, arbeidssted, inn- og utpendling, kjønn og alder. 4. kvartal (K) 2000 – 2017. Statistikkbanken (SSB 2018).

4.4.4 Arbeidsledighet

Figuren under viser andel registrerte arbeidsledige fra 2000 til 2017, målt i november måned hvert år. Det er store variasjoner i perioden, med en topp i 2004, da arbeidsledigheten lå på vel 11 prosent (80 personer). Generelt er ledigheten blant menn høyere enn blant kvinner. Lavest ledighet i perioden ble registrert i 2017 med snitt på 2,7 prosent (17 personer).

Registrerte arbeidsledige i Lebesby (prosentvis ledighet målt i november) 2000-2017



Kilde: Tabell 04471: Registrerte arbeidsledige 15-74 år, etter kjønn (prosent) (K) (avslutta serie) 1999M01 - 2014M05 og tabell 10593: Registrerte arbeidsledige 15-74 år, etter kjønn (prosent) (K) 2014M06 - 2017M11. Statistikkbanken (SSB 2018).

Statistikken viser at det er store svingninger i løpet av et kalenderår, men disse har blitt noe mindre de siste årene. Det er spesielt sesongvariasjoner innenfor fiskeri og fiskeindustrien som forårsaker svingningene.

4.5 Samferdsel og infrastruktur

Trygge og pålitelige samferdselsårer er en grunnleggende forutsetning for liv og virke rundt om i den langstrakte og værutsatte kommunen vår. Værrelaterte hendelser hindrer ofte trafikal ferdsel og kommunikasjon, flere veistreknings er i dårlig forfatning og rasfare skaper utrygghet. Kommunen og innbyggerne er sårbare når veier av ulike årsaker blir uframkommelige over lengre tid. Dette er temaer som opptar innbyggerne i hele kommunen, og som har blitt tatt opp i folkemøter fra Veidnes til Kjøllefjord.

Svikt i elektronisk kommunikasjon – telefoni og internett – er en annen stor utfordring innen samferdsel. Særlig har indre deler av kommunen opplevd til dels langvarige bortfall av internettforbindelse og mobilnett.

Samferdselshindringer er en beredskapsmessig utfordring. I kommunens helhetlige risiko- og sårbarhetsanalyse 2015-2018 listes flere tiltak som skal iverksettes for å bidra til økt sikkerhet og pålitelighet.

Lebesby kommune har i samarbeid med Kystverket i mange år jobbet med tilrettelegging av havnearealer, i form av moloer, industriområde, flytebrygger og mudring. Havnene i Kjøllefjord, Dyfjord og Veidnesklubben har hatt utbygginger, men behovet er fortsatt stort for mer tilrettelegging i alle fiskerihavnene, også i Lebesbyområdet. Kjøllefjord havn er foreslått i ny NTP, med moloer og mudring for å legge til rette for

større fartøy. Siden 2014 har kommunens havnedrift og utvikling skjedd gjennom Nordkappregionen havn IKS, som er et samarbeid med Porsanger og Nordkapp.

Kommunen er i gang med revisjon av trafikksikkerhetsplanen. Planen er en del av arbeidet mot å bli godkjent som «Trafikksikker kommune» i regi av Trygg Trafikk.

4.5.1 Næringsliv, sysselsetting, samferdsel og infrastruktur mot 2035

I den kommende planperioden vil vi sette fokus på *Mulighetenes Lebesby*, der det skal være lov å tenke nytt, ha store ambisjoner og der innsatsvilje og pågangsmot applauderes.

I planprosessen gjennomførte vi en stedsanalyse i form av et bolystmøte på stedet Lebesby, der innbyggerne kartla sentrale møteplasser og beskrev muligheter for utvikling av stedet. Arbeidet endte opp med en tiltaksliste over hvilke lokale prosjekter man ønsker å jobbe med, som spente fra uformelle møteplasser til havneutvikling. Dette arbeidet bør følges opp videre. Denne arbeidsmetoden (stedsanalyse/mulighetsstudie) kan man vurdere å benytte også i andre bygder i kommunen. Skal vi lykkes med bygdeutvikling, er lokalt engasjement et viktig suksesskriterium, gjerne i form av et aktivt bygdelag. Samarbeid med lokalt næringsliv vil løfte slikt arbeid ytterligere.

Et variert arbeidsmarked og høy sysselsetting er en viktig forutsetning for positiv vekst for samfunnet og enkeltindividet. I årene som kommer bør kommunen fortsatt ha fokus på å legge til rette for vekst og nyskaping i privat næringsliv.

I folkemøter og dialogmøter har vi fått innspill om havneutvikling, tilrettelegging av industriarealer og annen infrastruktur som fiber og mobildekning, oppgradering av veistandard, rassikring og tilgang på boliger. I indre Laksefjord er innbyggerne opptatt av hvordan man kan motvirke høy innpendling og bidra til at sysselsatte i kommunen bosetter seg her. Tilgang på boliger er et viktig virkemiddel. Andre temaer som opptar spesielt innbyggere i indre deler av Laksefjord, er avfallshåndtering, avløpstjenester og trygg og pålitelig leveranse av drikkevann.

En positiv og bærekraftig utvikling i tradisjonelle næringer der vi har naturlige fortrinn - som fiskeri, fiskeindustri og oppdrett - er blitt nevnt av mange som et fortsatt ønsket satsingsområde. En stor utfordring her er konjunktursvingninger i fiskeriene og det å sikre jevn råstofftilgang gjennom året. I jordbruket er det først og fremst nasjonale rammebetingelser og knapphet på grovforareal som utfordrer utvikling og vekst. I planlegging av langsiktig arealbruk er jordvern et viktig hensyn, og viktig jordbruksareal bør sikres i ny plan.

Samtidig bør nytenkning, forskning og videreutvikling i disse og andre næringer oppmuntres – som bearbeiding av råvarer og biprodukter, utvikling av lokale merkevarer, nye arter (som algedyrking) og miljøforbedringer innen oppdrett, bruk av ny teknologi generelt og utnytting av ringvirkninger og kompetanse på tvers av næringer.

For en balansert utvikling av arbeidsmarkedet er det viktig å arbeide for en positiv vekst også innenfor andre næringer. Lebesby kommune ønsker fortsatt å være en kraftkommune som legger til rette for bærekraftig utnyttelse av fornybare energikilder. Vi skal støtte utvikling i kunnskapsbaserte næringer, i kulturnæringer og i reiselivet. Vi skal ha fokus også på de mindre bedriftene og på gründere og entreprenørskap. Å sikre mangfoldet i handels- og servicenæringen, med bygdebutikker og handelsstanden i

Kjøllefjord, har betydning på mange nivå – de bidrar både til arbeidsplasser, møteplasser og til bolyst i hele kommunen.

I kommuneplanen skal vi se langt fram i tid. Det er vanskelig å spå hvilke andre næringer som kan bli viktige i kommunen om 15-20 år. Det som imidlertid er sikkert, er at den teknologiske utviklingen vil fortsette, og at samfunnet sannsynligvis vil bli enda mer avhengig av teknologi fremover. Det er derfor avgjørende at vi har stort fokus på å utvikle moderne og robust teknologisk infrastruktur i hele kommunen. Slik kan vi legge et godt grunnlag for å mestre og utnytte mulighetene den teknologiske utviklingen gir. Vi ønsker å rette fokus mot digitale ferdigheter for små og store, fra barnehage til aktivitetssenter, i folkebiblioteket, skolen og i næringslivet. Digital kompetanse vil både være en nødvendighet og gi muligheter i yrkeslivet. Ikke minst kan teknologi bidra til stedsuavhengige arbeidsplasser – den gir muligheter hvor som helst, når som helst, til å samarbeide eller tilby tjenester praktisk talt over hele verden.

Teknologi er et verktøy som kan bidra til inkludering og til å etablere sosiale arenaer for unge, gamle og på tvers av generasjoner. Fra 2018 sendes kommunestyremøter i Lebesby direkte over internett. Teknologi har således en demokratisk dimensjon som blant annet kan bidra til å fremme åpenhet og kommunikasjon og redusere «mentale» avstander i en geografisk stor kommune. Velferdsteknologi i helse- og omsorgssektoren kan bidra til bedre tjenester og til økt trygghet for brukeren.

4.6 Miljø og klima

Lebesby er en fornybar energi-kommune. Vind- og vannkraftutbygging har hatt stor betydning for kommunen. Potensialet for vindkraft i Lebesby er enormt, bekreftet av vindkraftaktørers interesse og et stort antall prosjekter til behandling hos NVE. I 2011 ble det utarbeidet en energi- og klimaplan for 2010-2030, med et spesielt fokus på eksport av fornybar energi.

Realisering av vindkraftprosjekter er imidlertid blant annet avhengig av at kapasiteten i linjenettet bygges ut. Statnett har startet konsesjonsprosessen for ny 420 kV kraftledning mellom Lakselv og Adamselv. Regional vindkraftplan for Finnmark 2013-2025 legger også føringer for vindkraftutbygging i Lebesby kommune. For kommunen er det videre viktig at eventuelle nye prosjekter tar hensyn til miljøvirkninger og andre næringer som reindrift og reiseliv.

Miljøspørsmål har fått økt oppmerksomhet de siste årene. Det er spesielt sjøbasert oppdrett og medfølgende miljøproblematikk som har skapt engasjement, både politisk og blant innbyggere generelt. Temaet debatteres også nasjonalt, ettersom regjeringen har definert oppdrett som en av de viktigste vekstnæringene i årene som kommer. En stor del av denne veksten er ventet å skje i nord. Nasjonal vekst er imidlertid betinget av at næringen løser viktige miljøutfordringer, som rømming, sykdom, forurensning og utslipp (Olafsen m fl 2012).

Forsøpling og plast i havet er andre miljøspørsmål som engasjerer både lokalt og i samfunnet generelt. Marin forsøpling er et globalt problem som har fått økende oppmerksomhet de siste årene, også i kommuner som Lebesby med lang kystlinje og store havområder. Mye av avfallet føres hit med havstrømmene, men også lokale kilder bidrar til forsøplingen. I Norge er de største kildene til plastavfall i havet fiskeri- og havbruksnæringen og forbrukere (Miljøstatus.no 2016).

Det er knyttet stor usikkerhet til hvilke konsekvenser klimaendringer kan komme til å få for kommunen, men klimastudier gir noen indikasjoner på hvilke endringer vi kan vente oss. Det er sannsynlig at klimaet i Lebesby i fremtiden blant annet vil preges av hyppigere og mer intens nedbør, og av høyere temperaturer (Engen-Skaugen m fl 2010, Norsk Klimaservicesenter 2017)). Økt nedbør kan blant annet føre til økt fare for flom og skred, og selv små temperaturendringer kan få konsekvenser for økosystem både i havet og til lands. Klimaendringer kan dermed få konsekvenser for fiskeriene både i form av mer ustabile værforhold og påvirkning av artsmangfold og vandringsmønster. Varmere klima i Finnmark forventes også å føre til at vekstsesongen vil øke, spesielt i ytre kyststrøk.

4.6.1 Miljø og klima mot 2035

Miljø er noe som opptar innbyggerne og som har blitt diskutert i folkemøtene. Å skape attraktive lokalsamfunn handler blant annet om hvordan stedet framstår visuelt – å holde det ryddig rundt boliger, ryddige fellesarealer og forskjønningstiltak. Det må være gode systemer for søppelhåndtering og muligheter for å kvitte seg med avfall i hele kommunen. Dugnad og ryddeaksjoner bidrar til å øke oppmerksomheten rundt forsøpling, både på land og sjø.

Også kommunal virksomhet og næringsliv bør ha et bevisst forhold til hvordan aktiviteten virker inn på miljøet og samfunnet rundt, både i form av forurensning, forsøpling og rot. Alle næringsaktører og kommunale etater bør gjøre sitt ytterste for å sørge for at aktiviteten deres setter så lite spor som mulig i miljøet.

I juni 2018 vedtok kommunestyret at Lebesby skal være "helt elektrisk". Ifølge vedtaket skal det utarbeides en plan for hvordan Lebesby kommune kan bli landets fremste fornybarkommune. Planen skal ifølge vedtaket legges frem i 2019.

I folkemøtene ble det spilt inn at en ønsker et samfunn som livnærer seg bærekraftig på naturressursene vi er beriket med, enten det er snakk om fornybar energi, fiskeri eller oppdrett. Skal nye fornybare prosjekter realiseres, er kommunen avhengig av linjeutbygging i regi av Statnett. Fortsatt dialog med og påvirkningsarbeid mot relevante aktører bør være en prioritert oppgave også i årene som kommer.

Oppdrettsvirksomhetens miljøeffekter har skapt mye debatt de siste årene. Flere har tatt til orde for å legge press på næringen for å endre produksjonen fra åpne merder til lukkede systemer som minimerer utslipp og forurensning.

Per i dag er lukket teknologi i sjø ennå i en tidlig fase, men det forskes stadig på nye løsninger, og det er ikke usannsynlig at det en gang i fremtiden vil utvikles lukkede systemer som egner seg for storskala sjøbasert produksjon. Samtidig skjer det en positiv utvikling i den landbaserte smoltproduksjonen i kommunen, blant annet ved at vekstperioden i landbaserte anlegg forlenges før fisken settes ut i sjø. Dermed kortes produksjonstiden i åpne sjømerder ned, og miljøbelastningen reduseres. Å kjøre hele produksjonssyklusen i landbaserte anlegg er fullt mulig med dagens teknologi, men dette vil være svært plasskrevende og kostbart. I skrivende stund er de første landbaserte oppdrettsanlegg i Norge under planlegging. I planperioden skal kommunen jobbe aktivt for å komme i dialog med selskaper som satser på lukket teknologi til lands og i sjø.

En kommune har ikke lovhjemmel til å stille krav i form av *bestemmelser* i areal-/kystsonedelen om at akvakulturområder skal anvende en bestemt teknologi. Kommunen har heller ikke hjemmel til å stille miljøkrav knyttet til for eksempel maksimalt tillatt biomasse eller forbeholde områder til grønne konsesjoner (Norconsult 2015)⁷. En kommune kan imidlertid utarbeide *retningslinjer* til arealdelen, for å understreke ambisjoner eller en ønsket utvikling. I motsetning til planbestemmelser er retningslinjer imidlertid ikke juridisk bindende, og eventuelle anmodninger om bruk av en bestemt type teknologi eller andre miljømessige vilkår vil derfor kun være veiledende.

Politisk vedtatte retningslinjer til arealdelen er altså ett verktøy en kommune kan benytte for å påvirke utviklingen. Slike retningslinjer gir også signaler til kommunens administrasjon om hva som bør prioriteres i nærings-, utviklings- og planarbeid. Lebesby kommune ønsker bærekraftig vekst i privat næringsliv, herunder også i oppdrettsnæringen. Ved å holde en god dialog og samarbeide med oppdrettsaktørene som har aktivitet i kommunen, gjennom tydelig kommunikasjon av kommunens miljøambisjoner, gjennom rekruttering av aktører som prøver ut framtidens løsninger som lukket teknologi, integrert multitrofisk akvakultur eller nye arter som makroalger, kan kommunen jobbe for en miljøvennlig vekst og bli en foregangskommune for bærekraftig oppdrett.

Like viktig som miljøfokus innenfor oppdrett, er det at alle andre næringer – og befolkning - følger opp for å redusere lokalt tilfang av marint avfall og forurensning.

I kommunal planlegging, særlig den som omhandler arealbruk, må det tas hensyn til mulige konsekvenser av klimaendringer, deriblant havnivåstigning, stormflo og økt forekomst av skred og flom.

4.7 Fremtidig kommune- og regionstruktur

Hvorvidt Lebesby fortsatt vil bestå som politisk og administrativ enhet i fremtiden er usikkert. I skrivende stund pågår det både en kommunereform og en regionreform i landet, der målet er å redusere antall kommuner og fylker.

Høsten 2015 utredet Lebesby og Gamvik kommunesammenslåing. Formålet med utredningen var å vurdere konsekvenser, fordeler og ulemper ved en sammenslåing av kommunene Lebesby og Gamvik. I etterkant av utredningen forhandlet kommunene om en intensjonsavtale for sammenslåing. Forhandlingene førte ikke frem, og i mai 2016 vedtok kommunestyret å si nei til intensjonsavtalen og videre forhandlinger, og med det ja til at Lebesby skulle bestå som egen kommune. Samme vedtak ble gjort i Gamvik.

Regionreformen legger opp til at Troms og Finnmark skal slås sammen til ett fylke. Tross stor motstand i Finnmark er det ingenting som tyder på at Stortingets beslutning vil bli reversert. Det er usikkert hvilke konsekvenser fylkesreformen vil ha for Lebesby kommune, utover at avstanden til regionale beslutningstakere og administrasjon vil bli langt større.

⁷ Ett unntak der kommunen har fått gjennom miljøkrav i kystsoneplanen, er Osterøy kommune i Hordaland. Bakgrunnen for kravet om at oppdrettsanlegg skal ha «*minimalt til ingen utslipp av organiske partikler til fjorden*» er at Sørfjorden, der de berørte lokalitetene ligger, har dokumentert dårlig miljøtilstand i form av lavt oksygenivå. Kommunens krav ble først overprøvd av fylkesrådmannen i Hordaland, som fremmet innsigelse mot planforslaget. Senere fikk Osterøy full støtte av fylkestingspolitikere om at de kunne sette slike bestemmelser.

5 Lebesby mot 2035: Mål og strategier

5.1 Levende Lebesby



Foto: Kristin Mørch

LEVENDE

Livskvalitet og trivsel i aktive og attraktive bygder

Vi vil ha befolkningsvekst og samfunn der folk trives og ønsker å bo	Vi vil være stolte av vår identitet og kultur og framsnakke samfunnet vårt	Vi vil at Lebesby skal være en god og trygg kommune å vokse opp i
Vi skal støtte trivselsskapende og helsefremmende aktivitet i hele kommunen	Vi skal bidra til å skape gode opplevelser i lokalsamfunnene	Vi skal ha fokus på forebyggende, tverrfaglig arbeid rettet mot barn og unge
Vi skal ta vare på og stimulere frivilligheten og mangfoldet av lag og foreninger	Vi skal kommunisere de gode historiene og markedsføre det gode liv i Lebesby	Vi skal legge vekt på trafiksikkerhet
Vi skal ha fokus på gode møteplasser - for inkludering, sosial kontakt og trivsel	Vi skal legge til rette for at lokalhistorie, kystkultur og den sjøsamiske arven holdes i hevd	Vi skal legge til rette for fysisk aktivitet og bruk av naturen
Vi skal satse på kultur og legge til rette for kulturelt mangfold og varierte kulturopplevelser		Vi skal involvere, høre og utfordre barn og unge til å medvirke i lokaldemokrati og i utviklingsarbeid
Vi skal ha attraktive lokalsamfunn - med tydelige og estetisk innbydende bygdesentra der folk ønsker å være og oppholde seg		Vi skal bidra til å skape inkluderende og varierte møteplasser og aktivitetstilbud som alle barn og unge har mulighet til å ta del i
Vi skal prioritere tiltak mot forsøpling og forurensning - for en ren og ryddig kommune		Vi skal utfordre sanser, kreativitet og intellektuell nysgjerrighet gjennom tilgang på varierte kunst- og kulturuttrykk, forskningsbaserte aktiviteter og moderne teknologiske verktøy
Vi skal bidra til å utvikle varierte og gode boliger og tilrettelegge for boligbygging		Vi skal ha et samfunn der vi bryr oss
Vi skal legge til rette for at folk som arbeider i kommunen kan bosette seg her		Vi skal jobbe for å få ungdommen som har flyttet bort til å flytte hjem igjen i voksen alder

5.2 Inkluderende Lebesby



Foto: Mental Helse Lebesby

INKLUDERENDE

Med rom og omsorg for alle

Vi vil ha et inkluderende samfunn der alle kan føle seg hjemme	Vi vil ha et åpent og informerende samfunn der hele kommunen inkluderes	Vi vil være god på å ta i mot og ta vare på ansatte og innbyggere
Vi skal jobbe sammen, på tvers av sektorer, for å motivere innbyggere til å ta vare på egen helse og stimulere til utdanning, arbeid og aktivitet	Vi skal ha gode digitale løsninger og fibertilbud i hele kommunen	Vi skal ta i mot nye innbyggere og ansatte på en god måte, gjennom gode rutiner for introduksjon og informasjon.
Vi skal anerkjenne og feire mangfoldet i kommunen	Vi skal legge vekt på god informasjonsflyt og kommunikasjon i og mellom kommunal virksomhet og innbyggere og næringsliv	Vi skal ha fokus på å ta vare på de som allerede bor og jobber her.
Vi skal ha fokus på tilgjengelighet og universell utforming av offentlige bygg og møteplasser	Vi skal ha stor takhøyde for ulike meninger og bidra til anstendighet i meningsutvekslinger	Lebesby kommune skal være en god arbeidsgiver – og ha fokus på å beholde kompetanse og stimulere til kompetanseheving og utdanning
Vi skal legge til rette for at ulike generasjoner kan møtes, og lære av hverandre	Vi skal støtte samarbeid og fellesskap på tvers av bygder	
Vi skal støtte frivillig sektor i arbeidet med å skape inkluderende aktiviteter og fellesskap		
Vi skal jobbe sammen med næringslivet og arbeidsgivere i arbeidet med språkopplæring og integrering		
Vi skal bidra til at eldre får en meningsfylt hverdag gjennom aktivitetstilbud, ulike bo- og omsorgsalternativer, god demensomsorg og kvalifiserte ansatte.		
Vi skal aktivt fremme inkludering, likeverd og motvirke utenforskap og radikalisering.		

5.3 Mulighetsorienterte Lebesby



Foto: Christoffer Robin Jensen

MULIGHETSORIENTERT

Vekst gjennom utviklingsvilje og nytenkning

Vi vil være mulighetenes Lebesby	Vi vil ha bærekraftig utvikling i næringer der vi har naturlige fortrinn	Vi vil ha en kultur for entreprenørskap og gründervirksomhet
Vi skal legge til rette for bærekraftig vekst og nyskaping i næringslivet, gjennom god dialog, gode planer, støtteordninger og tilrettelegging av infrastruktur	Vi skal stimulere til videreutvikling, nytenkning og samarbeid i eksisterende næringer (som fiskeri, oppdrett, landbruk, reindrift og reiseliv)	Vi skal ha fokus på entreprenørskap helt fra barnehage og skole
Vi skal gi rom og oppmerksomhet til nye tanker og idéer	Vi skal jobbe målrettet opp mot aktører og sentrale myndigheter og legge til rette for bærekraftig utnyttelse av fornybare energikilder	Vi skal veilede og støtte de gode idéene - og bidra til at flere tar sats og skaper arbeidsplasser
Vi skal jobbe for mer forskning i næringsliv og samfunn, og bidra til å synliggjøre lokal forskningsaktivitet	Vi skal jobbe aktivt opp mot aktører som vil ta i bruk ny teknologi innen havbruk og legge til rette for etableringer både på land og til havs	Vi skal bidra til nettverksbygging og kunnskaps- og erfaringsutveksling
Vi skal ha fokus på å beholde bygdebutikkene og mangfoldet i handels- og servicenæringen i Kjøllefjord	Vi skal satse på fornybare løsninger i kommunal virksomhet, næringsliv og samfunnet for øvrig	
Vi skal ha fokus på bygdeutvikling	Vi skal jobbe for at alle næringsaktører har fokus på miljøet og sette så lite spor i naturen som mulig	
Vi skal ha en offensiv tilnærming til nye næringer og nye aktører		
Vi skal arbeide for å påvirke overordnede rammebetingelser til beste for våre lokalsamfunn		
Vi skal støtte utvikling i kunnskapsbaserte næringer og kulturnæringer		
Vi skal oppmuntre barn og unge til å tenke fremtidsrettet - og lære dem å se muligheter der vi er "blinde"		
Vi skal legge til rette for en moderne og robust teknologisk infrastruktur i hele kommunen		

5.4 Kompetente Lebesby



Foto: Kjøllefjord skole

KOMPETENT

Med lyst til å lære – hele livet

<p>Vi vil ha barnehager og skoler som legger et godt grunnlag for personlig vekst og videre utdanningsløp</p>	<p>Vi vil at våre elever skal fullføre videregående skole</p>	<p>Vi vil være et lærende samfunn som verdsetter kunnskap og kompetanse</p>
<p>Vi skal ha utviklingsorienterte barnehager og skoler som stimulerer til læringsglede, undring og refleksjon</p>	<p>Vi skal ha en god rådgivningstjeneste i skolen</p>	<p>Vi skal fremme en positiv holdning til læring gjennom å framsnakke kunnskap, utdanning og forskning</p>
<p>Vi skal ha trygge, inkluderende og mobbefrie lærings- og arbeidsmiljø</p>	<p>Vi skal jobbe målrettet for å beholde/videreutvikle lokal videregående opplæring</p>	<p>Vi skal øke utdannings-/ferdighetsnivået i befolkningen og synliggjøre hvilken kompetanse som finnes – og etterspørres - lokalt</p>
<p>Vi skal ha fokus på god kvalitet på opplæring og gode faglige resultater. Dette skal vi bidra til gjennom kompetente ansatte, tverrfaglig samarbeid, gode fysiske læringsmiljø og moderne læremidler</p>	<p>Vi skal jobbe for å sikre flere lokale lærlingeplasser i næringsliv og kommunal virksomhet</p>	<p>Vi skal ha arenaer for og stimulere til en kultur for kunnskapsdeling - i samfunnet og i kommunal virksomhet</p>
<p>Vi skal fremme barnehagens og skolens rolle i lokalsamfunnet, og vektlegge samarbeid med hjemmet, næringsliv, andre sektorer, samt samarbeid og kontakt mellom skoler</p>	<p>Vi skal forberede elever på borteboertilværelsen</p>	<p>Vi skal legge til rette for kompetanseheving, blant annet med infrastruktur for nett-/desentraliserte studier</p>
		<p>Vi skal bidra til at ansatte i kommunal virksomhet har kompetanse og kvalifikasjoner til å utføre sine oppgaver på en god måte</p>
		<p>Vi skal ha fokus på å utvikle digitale ferdigheter i hele befolkningen, slik at så mange som mulig er i stand til å mestre en digital hverdag</p>
		<p>Vi skal fremme formell og uformell livslang læring</p>

6 Samfunnsdelens arealrelevans

Mål, strategier og prioriteringer i kommuneplanens samfunnsdel legger direkte og indirekte føringer for arealbruk. Lebesby kommune har parallelt med utarbeidelsen av samfunnsdelen jobbet med kommuneplanens areal- og kystsonedel.

I arbeidet med å meisle ut fremtidig arealutvikling er det spesielt tre overordnede tema som må tas opp:

Arealbruk i bygdene: Det bør legges til rette for utbygging sentralt i bygdene. En mer konsentrert bebyggelse gir bedre forutsetninger for å skape mer attraktive sentrumsområder, samtidig som friluftsarealer rundt bygdene bevares. Det bør avsettes areal til både bolig- og nærings-/industriformål.

Fritidsbebyggelse: Friluft- og hytteliv er en viktig kilde til trivsel og folkehelse for kommunens innbyggere. I enkelte områder av kommunen er det nå få ledige tomter igjen, samtidig som etterspørselen vedvarer. I ny arealdel bør det legges opp til flere fritidsboliger.

Akvakultur: Hvordan sjøbasert oppdrett skal håndteres i ny kommuneplan er en av hovedutfordringene i planprosessen. Det er spesielt oppdrettslokaliteter i flerbruksområder og medfølgende arealkonflikter det har vært strid om, i tillegg til bekymring knyttet til næringens miljøpåvirkning og kommunale styringsmuligheter. Disse forholdene må drøftes i arbeidet med ny areal- og kystsonedel. I folkemøtene avholdt i forbindelse med samfunnsdelen har det også kommet innspill fra innbyggere som ønsker mer oppdrett, fra innbyggere som ønsker sjø- eller landbasert oppdrett med lukket teknologi, samt innspill om at det bør legges til rette for oppdrett av andre typer arter enn laks. Disse innspillene tas med videre i arbeidet med areal- og kystsonedelen.

Litteraturliste

Asplan Viak (2015). *Effektivisering av kommunal planlegging*. Sluttrapport.

Bjørkeng, Birgit og Bengt Oscar Lagerstrøm (2014). *Voksnes basisferdigheter - resultater fra PIAAC*. Rapport 2014/29. Statistisk Sentralbyrå.

Engen-Skaugen, Torill et al. (2010). *Klimaprojeksjoner frem til 2050. Grunnlag for sårbarhetsanalyse for utvalgte kommuner*. Meteorologisk Institutt, Klimaseksjonen, rapport nr 4/2010.

Finnmark fylkeskommune (2015). *Regional planstrategi 2016-2019*. Høringsnotat.

Folkehelseinstituttet (flere år). *Folkehelseprofiler for Lebesby kommune*.

Folkehelseinstituttet (2016). *Folkehelse rapporten 2014* (oppdatert 2016)

Fylkesmannen i Finnmark (2015). *Statusbilde/arbeidshefte for Lebesby kommune*

Hovelsrud, Grete og Jennifer West (2008). *Klimaendringer i nordområdene og hva det vil si for Lebesby kommune*. Cicero Senter for klimaforskning.

Integrerings- og mangfoldsdirektoratet (2015). *Faktaark for integreringen i Lebesby kommune*.

Kartverket (2015). *Arealstatistikk for Norge 2015*.

Kommunal- og moderniseringsdepartementet (2015). *Nasjonale forventninger til regional og kommunal planlegging*. Vedtatt i kongelig resolusjon 12. juni 2015.

Kommunal- og moderniseringsdepartementet (2009). *§ 10-1. Kommunal planstrategi*. Lovkommentar.

Kommunal Rapport (2015). *Kommunebarometeret 2015*. Foreløpig analyse. Hovedtall.

Kunnskapsdepartementet (2016) *Fra utenforskap til ny sjanse. Samordnet innsats for voksnes læring*. Meld.St. 16 (2015-2016) Melding til Stortinget.

Lebesby kommune (2015). *Helhetlig risiko- og sårbarhetsanalyse for Lebesby kommune. Rapport med tiltaksplan 2015-2018*.

Lebesby kommune (2012). *Planstrategi 2012-2016*.

Miljøverndepartementet (2011). *Veileder i kommunal planstrategi*.

Miljøstatus.no (2016). *Forsøpling av havet*. <http://www.miljostatus.no/Tema/Hav-og-kyst/Forsopling-av-havet/>. Publisert 15.06.2016 av Miljødirektoratet.

Norconsult (2015). *Analyse av utfordringer for arealplanlegging etter plan- og bygningsloven i kystnære sjøområder*. Utarbeidet for Kommunal- og moderniseringsdepartementet.

Olafsen m fl (2012). *Verdiskaping basert på produktive hav i 2050*. Rapport fra arbeidsgruppe oppnevnt av DKNVS/NTVA.

Plan- og bygningsloven (2008).

PwC (2015). *Kommunereformen, Lebesby og Gamvik. Utredning av kommunesammenslåing*.

Sámediggi/Sametinget. *Sametingets planveileder*. Veileder for sikring av naturgrunnlaget for samisk kultur, næringsutøvelse og samfunnsliv ved planlegging etter plan- og bygningsloven (plandelen).

Vedlegg 1: Medvirkning

Oversikt over involvering og medvirkningstiltak i planprosessen

Folkemøter	
Samfunnsdelen	Kjøllefjord Lebesby Kunes Veidnes
Areal- og kystsonedel	Kjøllefjord Lebesby Kunes Veidnes
Stedsanalyse Lebesby	
	Informasjons- og sonderingsmøte på Lebesby Bolystmøte på Lebesby
Folkemøte for ungdom	
	Kjøllefjord
Barnetråkk	
	Veidnes skole
Dialogmøter	
	Fylkesmannen i Finnmark Statnett Statkraft Fred Olsen Renewables Opplysningsvesenets Fond Nordkyn Næringsforening (2 x) Grieg Museene for kystkultur og gjenreisning i Finnmark Salmar Landbruk Fiskere Lerøy Voksenopplæringa Fefo Reinbeitedistrikt 9 Reinbeitedistrikt 13 Eldrerådet Mattilsynet
Regionalt planforum	
	Fylkeskommunen m fl sektormyndigheter