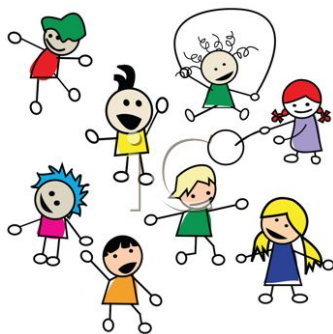




# VIRKSOMHETSPLAN FOR GALGENESET BARNEHAGE 2018-2019



Galgeneset barnehage  
Store Ringvei 8/ postboks 38  
9790 Kjøllefjord  
97990 975  
[Barnehagen@lebesby.kommune.no](mailto:Barnehagen@lebesby.kommune.no)



# DEN GODE HVERDAG

<b>1. GALGENESET BARNEHAGE</b> 1.1 Virksomhetsplan og årsplan. 1.2 Bygningen 1.3 Avdelinger 1.4 Ute/nærmiljø 1.5 Hverdagsrutiner 1.6 Budsjett 1.7 HMS/handlingsplaner 1.8 Kosthold 1.9 Barnehagens vedtekter	s. 3     s. 4    s. 5-8
<b>2. PERSONALET</b> 2.1 Stillinger 2.2 Intern møtevirksomhet	s. 9
<b>3. SAMARBEID MED FORELDRE</b> 3.1 Introduksjonssamtale/ oppstartsamtale 3.2 Foreldresamtaler 3.3 Foreldremøte. 3.4 Hente og bringesituasjonen 3.5 Foreldrekafe 3.6 Skriftlige planer og evalueringer 3.7 Foreldreråd 3.8 Samarbeidsutvalg. 3.9 Brukerundersøkelse 3.10 Taushetsplikt 3.11 Opplysningsplikt. 3.12 Tilvenning og overganger 3.13 Barn med spesielle behov 3.14 Huskeliste til superforeldre	s. 10    s. 11      s. 12    s. 13-14 s. 14 s. 15
<b>4. BARNEHAGEN SOM PEDAGOGISK VIRKSOMHET</b> • 4.1 Fagområdene • 4.2 Arbeidsmåter	s. 16

# DEN GODE HVERDAG

<ul style="list-style-type: none"><li>• 4.3 Pedagogisk planlegging</li><li>• 4.4 Vurdering/evaluering og dokumentasjon</li><li>• 4.5 Barnehagens satsingsområder<ul style="list-style-type: none"><li>○ 4.5.1 Språkløype</li><li>○ 4.5.2 Realfag</li><li>○ 4.5.3 Barnehagens digitale praksis</li><li>○ 4.5.4 Trafikksikker kommune</li></ul></li><li>• 4.6 Utdrag fra Rammeplanen om formål og innhold:<ul style="list-style-type: none"><li>○ 4.6.1 Omsorg</li><li>○ 4.6.2 Lek</li><li>○ 4.6.3 Danning</li><li>○ 4.6.4 Læring</li><li>○ 4.6.5 Vennskap og fellesskap</li><li>○ 4.6.6 Kommunikasjon og språk</li><li>○ 4.6.7 Barnehager med samiske barn</li><li>○ 4.6.8 Barns medvirkning.</li></ul></li><li>• 4.7 Utdrag fra rammeplanen om barnehagens verdigrunnlag:<ul style="list-style-type: none"><li>○ 4.7.1 Barn og barndom</li><li>○ 4.7.2 Demokrati</li><li>○ 4.7.3 Mangfold og gjensidig respekt</li><li>○ 4.7.4 Likestilling og likeverd</li><li>○ 4.7.5 Bærekraftig utvikling.</li><li>○ 4.7.6 Livsmestring og helse.</li></ul></li></ul>	s. 17  s. 18  s. 19  s. 20  s. 21  s. 22  s. 23
<b>5. SAMARBEID MED ANDRE INSTANSER</b>  5.1 Grunnskolen 5.2 PPT 5.3 Barnevernstjenesten 5.4 Helsestasjonen 5.5 Forebyggende barne- og ungdomsteam	s. 24
<b>6. MÅL FOR HVERDAGSSITUASJONENE.</b>	s. 25
<b>7. PROGRESJONSPLAN I FORHOLD TIL FAGOMRÅDENE</b>  7.1 Kommunikasjon, språk og tekst 7.2 Kropp, bevegelse, mat og helse 7.3 Kunst, kultur og kreativitet 7.4 Natur, miljø og teknologi 7.5 Antall, rom og form 7.6 Etikk, religion og filosofi 7.7 Nærmiljø og samfunn	s. 26 s. 27 s. 28 s. 29 s. 30 s. 31 s. 32

## 1. GALGENESET BARNEHAGE

### 1.1 Virksomhetsplanen og årsplan:

Barnehageloven og Rammeplan for barnehagens innhold og oppgaver gir personalet en forpliktende ramme for planlegging, gjennomføring og vurdering av barnehagens virksomhet.

Virksomhetsplanen og årsplanen er laget med Rammeplanen som utgangspunkt og er dokumenter og arbeidsverktøy for avdelingene og for den enkelte ansatte. Planene skal bidra til å styre og vurdere det som foregår i barnehagen. Planene skal gi informasjon om det pedagogiske arbeidet til foreldre, eierne (kommunen/politikere), ansatte i kommunen, barnehagens samarbeidspartnere og andre interesserte.

Årsplanen fastsettes av barnehagens samarbeidsutvalg.

### 1.2 Bygningen:

Barnehagen ble åpnet høsten 1977, med 2 avdelinger. Høsten 1989 ble barnehagen utvidet til en 4 avdelings barnehage.

Barnas netto leke- og oppholdsareal er 4,5 m<sup>2</sup> pr. barn over 3 år og 6 m<sup>2</sup> pr. barn under 3 år. I tillegg har vi kjøkken, personalfløy og inngang/fellesareal (glassgården).

### 1.3 Avdelingene:

Galgeneset barnehage har 4 avdelinger. (Maurtua, Revehiet, Harestua og Bjørnehiet.)

Hver avdeling har 1-2 pedagogisk ledere, samt 1-2 assistenter. Hver avdeling legger opp innhold og aktiviteter etter barnas alder og i forhold til tema/årsplan.

### 1.4 Ute/ nærmiljø:

Barnehagen ligger sentralt i Kjøllefjord. Nærmiljøet består av ulike naturområder, bolighus og servicebedrifter. Dette miljøet er en av våre rikeste kilder til opplevelser, og vi bruker nærmiljøet med de ressurser som finnes. Barnehagens utelekeklass består av ulike lekeapparater tilpasset barn i alderen 1-6 år. Vi har asfalt på deler av området som brukes til blant annet sykling. Vi har også nær tilgang til akebakke, grillhytte, kratt, berg og fotballbane av sand.

# DEN GODE HVERDAG

---

## 1.5 Hverdagsrutiner:

Nedenfor følger en oversikt over hvordan en dag i barnehagen som regel er. Lengden på de ulike aktivitetene varierer mellom avdelingene. En samlingsstund for de minste er f.eks. mye kortere enn for førskolen.

Ca. 6.45-8.00	De første barna kommer- frilek og frokost for de som ikke har spist.
Ca. 8.00-10.15	Frilek, bleieskift/toalett og styrte aktiviteter.
Ca. 10.15-10.45	Samlingsstund.
Ca. 10.30-11.30	Måltid + påkledning.
Ca. 11.30-13.30	Utelek.
Ca. 12.30-14.00	Sovetid (Etter avtale med foreldre)
Ca. 13.30.	Måltid og lesesund.
Ca. 14.15-16.00	Frilek. Barna blir hentet.

## 1.6 Budsjett:

Styrer jobber frem forslag til budsjett sammen med oppvekstsjef. Budsjettet vedtas av kommunestyret. Styrer er ansvarlig for å følge opp at barnehagen holder sine budsjett rammer.

## 1.7 HMS og handlingsplaner:

Galgeneset barnehage følger vår HMS plan. I HMS planen inngår f.eks. årlig vernerunde, medarbeidersamtaler, brannøvelse og førstehjelpskurs.

Det er utarbeidet handlingsplaner for barn som blir borte, ulykker, brann m.m. Disse blir gjennomgått ved oppstart av nytt barnehage år, ved nyansettelse av ansatte/ vikarer eller ved behov.

## 1.8 Kosthold:

Barna får brød, pålegg og drikke til 2 måltider, og frukt/grønnsaker til 1 måltid.

De som kommer til barnehagen før kl. 08.00 kan spise medbrakt matpakke i barnehagen.

Det er lov å ta med egne yoghurter. Disse merkes med barnets navn og settes i kjøleskapet.

Fredager er fast «bolledag» Da baker vi rundstykker til 1. måltid.

## 1.9 VEDTEKTER FOR GALGENESET BARNEHAGE

Vedtatt i kommunestyret 21.10.13

### § 1. Eierforhold.

Galgenes barnehage eies og drives av Lebesby kommune. Barnehagen drives i samsvar med "Lov om barnehager", fastsatte forskrifter og retningslinjer fra Barne- og familiedepartementer, kommunal vedtak og årsplan for barnehagen.

### § 2. Administrativ tilknytning.

Barnehagen ledes av komité for oppvekst og kultur, og er administrativt underlagt oppvekstetaten.

### § 3. Samarbeidsutvalg.

Barnehagen skal ha et samarbeidsutvalg som består av fem medlemmer:

2 representanter valgt av foreldrerådet.

2 representanter valgt av de ansatte ved barnehagen.

1 representant valgt av kommunen.

Representantene for foreldre og de ansatte velges for ett år barnehage år av gangen. Styrer fungerer som samarbeidsutvalgets sekretær. Styrer har tale- og forslagsrett, men ikke stemmerett.

Samarbeidsutvalget skal være et rådgivende, kontaktskapende og samordnende organ for foreldre, personale og eier, og skal ha ansvar for den alminnelige drift i nær kontakt med barnehagens styrer.

#### Samarbeidsutvalget skal bl.a.:

- Se til at barnehagen blir drevet innenfor Lov om barnehager, barnehagens vedtekter og budsjett.
- Behandle årsplan for barnehagens virksomhet.
- Legge fram forslag til budsjett overfor eier, og legge fram årsregnskap.
- Uttale seg om endringer av vedtekter.
- Uttale seg om stillingsinstruks.
- Skal forelegges saker som er av viktighet for barnehagens virksomhet, samarbeidsutvalget har rett til å uttale seg i slike saker før avgjørelse blir tatt.
- Samarbeidsutvalget skal be om foreldrerådets syn i saker som må anses som særdeles viktig for foreldrene.

### § 4. Foreldreråd.

- Foreldrerådet består av foreldre/foresatte til alle barn i barnehagen.
- Foreldrerådet skal fremme samarbeidet mellom hjem og barnehage.
- Foreldrerådet kan be om å få seg forelagt saker av viktighet for foreldrenes forhold til barnehagen.
- Foreldrerådet har rett til å uttale seg i slike saker før avgjørelse blir tatt.
- Ved avstemming i foreldrerådet gis det en stemme for hvert barn.

### § 5. Kontaktene/foreldremøte.

- Felles foreldremøter holdes etter behov, men minimum 1 gang pr. barnehageår.
- Kontakttimer holdes minimum 2 ganger pr. barnehageår.

## § 6 Barnehagens formål og innhold.

### Innhold Jf barnehageloven § 2

- Barnehagen skal være en pedagogisk tilrettelagt virksomhet.
- Rammeplanen, som er fastsatt av departementet skal gi retningslinjer for barnehagens innhold og oppgaver. Barnehagens eier kan tilpasse rammeplanen til lokale forhold.
- Med utgangspunkt i rammeplan for barnehagen skal samarbeidsutvalget for hver barnehage fastsette en årsplan for den pedagogiske virksomheten.

### Formål:

*Barnehagen skal i samsvar og forståelse med hjemmet ivareta barnas behov for omsorg og lek, og fremme læring og danning som grunnlag for allsidig utvikling.*

*Barnehagen skal bygge på grunnleggende verdier i kristen og humanistisk arv og tradisjon, slik som respekt for menneskeverdet og naturen, på åndsfrihet, nestekjærlighet, tilgivelse, likeverd og solidaritet, verdier som kommer til uttrykk i ulike religioner og livssyn og som er forankret i menneskerettighetene.*

*Barna skal få utfolde skaperglede, undring og utforskertrang. De skal lære å ta vare på seg selv, hverandre og naturen. Barna skal utvikle grunnleggende kunnskaper og ferdigheter. De skal ha rett til medvirkning tilpasset alder og forutsetninger. Barnehagen skal møte barna med tillitt og respekt, og anerkjenne barndommens egenverdi. Den skal bidra til trivsel og glede i lek og læring, og være et utfordrende og trygt sted for fellesskap og vennskap.*

*Barnehagen skal fremme demokrati og likestilling og motarbeide alle former for diskriminering.*

Barnehageloven § 1

## § 7. Antall barnehageplasser.

- Galgenes barnehage har plass til 18 barn over 3 år, eller 9 barn under 3 år pr. avdeling.
- Barnas netto leke- og oppholdsareal er 4.5 m<sup>2</sup> pr. barn over 3 år og 6 m<sup>2</sup> pr. barn under 3 år ved heldagsopphold.
- Aldersgruppe og antall barn bestemmes ut fra behovet ved søknadsmassen.

## § 8. Opptakskriterier.

1. Sosiale årsaker, sykdom, funksjonshemninger eller annet som tilsier et særlig stort behov for barnehageplass. Opplysningene må være dokumentert gjennom sakkyndige vurderinger.
2. Fire plasser øremerkes for barn av helsepersonell og førskolelærere, henholdsvis to plasser til helsepersonell og to plasser til førskolelærere ved Galgenes barnehage. Plassene tildeles ved opptak. Hvis det ikke er søkere til plassene tildeles de på ordinært vis. Helsepersonell skal ha minimum 3-årig helsefaglig utdanning.
3. Barn av enslige forsørgere som er i arbeid utenfor hjemmet, eller er under utdanning.
4. Barn i familier der begge foreldrene er i arbeid utenfor hjemmet eller er under utdanning.
5. Barn i familie der den ene av foreldrene arbeider utenfor hjemmet eller er under utdanning.
6. Barn til enslige forsørgere som ikke arbeider utenfor hjemmet eller er under utdanning.
7. Barnet bør fortrinnsvis være fylt ett år innen barnet begynner i barnehagen. Barn under 10 mnd. skal kun under spesielle kriterier innvilges plass.
8. Følgende moment vil komme i betraktning i tillegg til prioriteringsliste:  
Sammensetning av barnegruppe mht. alder og kjønn.

## § 9. Opptaksmyndighet.

Styrer innstiller til opptak av barn, rådmannen foretar vedtak. Kommunens klagenemnd er klageinstans.

## § 10. Søknadsfrist, opptaksperiode og oppsigelsesfrist.

- Barnehageåret starter samtidig med skolen, mellom uke 34 og 35.
- Søknadsfrist er 1.april.
- Opptaket blir foretatt i perioden 1. april til 1.mai.
- 9 timers barnehageplass tildeles for perioden som barnet har krav på barnehageplass eller frem til den blir sagt opp. 6 timers plass og redusert plass tildeles for barnehageåret.
- Oppsigelsesfrist er på en måned med virkedato den 1. eller den 15. i hver måned. Det må meldes fra skriftlig til barnehagens styrer. Dette gjelder også om en ønsker å forandre oppholdstid fra 9 til 6 timers dag.
- Dersom barnehagen har ledige plasser, kan styrer tildele korttidsplass med 4 timers opphold pr. dag til en pris av kr. 1400 pr. måned + kost, eller ordinær opphold på 6- eller 9 timer pr. dag til fastlagte priser + kost.
- Plasser som er tildelt som "korttidsplass" kan sies opp med to ukers varsel av kommunen.

## § 11. Barnehagens åpningstider.

- Barnehagen er åpen for barna alle virkedager fra kl.06.45 til 16.00.
- Oppholdstiden er 6- eller 9 timer pr. dag.
- Barnehagen er stengt alle helge- og høytidsdager, inkludert jul- og nyttårsaften. Onsdag før skjærtorsdag holder barnehagen åpent fra kl. 06.45 til 12.00.
- Barnehagen er stengt de to første arbeidsdagene i januar og en dag før- og to dager etter sommeravviklingen grunnet planlegging.
- Barna bør være i barnehagen før kl.10.00.
- Ved uregelmessig fremmøte, som ikke er avtalt med styrer kan barnet miste plassen.

## § 12 Ferie

- Alle barn i barnehagen skal ha minst tre ukers sammenhengende ferie pr barnehageår.
- Personalet avvikler minimum tre uker av ferien i tidsrommet fra 1.juni og frem til nytt barnehageår starter.

## § 13. Betaling.

- Betalingen skjer forskuddsvis hver måned til kommunekassereren etter satser bestemt av kommunestyret ekskl. kostpenger.
- Det er søskenmoderasjon – for barn nr 1 full pris, og for hvert barn utover dette betales det halv pris. Kost betales pr barn.
- Ved to måneders utestående betaling mister en plassen.
- I mai er det betalingsfritak på 4.uker. I den betalingsfrie måneden inngår: 3 uker ferie samt 5 kurs- og planleggingsdager.
- Kostpenger er ikke inntektsgivende for kommunen. Maten betales med fast beløp pr. måned, ut fra beregninger som vil dekke de reelle utgiftene.
- Ved alvorlig sykdom eller andre uforutsette hendelser kan det etter søknad gis mulighet for betalingsfritak, reduksjon eller permisjon. Opplysningene må dokumenteres og søknaden vil bli behandlet individuelt av adm. ved oppvekstetaten.
- Foreldre som ikke henter barna tidnok vil bli ilagt et gebyr på kr 100. Gebyret øker med kr 100 for hver påbegynte halvtime. Gebyret vil bli ført på regningen for foreldrebetaling.



### **§ 14. Måltider.**

- Barnehagen holder brød, pålegg, frukt og melk.
- Dersom barna skal spise frokost i barnehagen må de ha med matpakke, samt være i barnehagen før kl. 8.

### **§ 15. Miljørettet helsevern.**

Det utarbeides internkontrollsystem for å sikre at Forskrift om miljørettet helsevern i barnehager og skoler av 1995 innfris.

### **§ 16. Taushetsplikt og opplysningsplikt.**

- Personalet og samarbeidsutvalget har taushetsplikt vedrørende kjennskap til barn, familieforhold og personalforhold.
- Personalet har opplysningsplikt jf. barnehageloven § 21 ”opplysningsplikt til sosialtjenesten og den kommunale helse- og omsorgstjenesten.”
- Personalet har opplysningsplikt jf. barnehageloven § 22 ”opplysningsplikt til barneverntjenesten.”
- Kommunen har plikt til å opprette og føre register til bruk for trygdekontorene i forbindelse med kontroll av beregning og utbetaling av kontantstøtte etter kontantstøtteleven (jf § 1 Forskrift om føring av register til bruk i forbindelse med kontroll av beregning og utbetaling av kontantstøtte)
- Opplysninger skal normalt gis av styrer.

## 2. PERSONALET:

Se årsplan for hvordan personalet er satt sammen i år.

Vi setter fokus på personalsamarbeid og hvordan vi på best mulig måte kan dra nytte av de ressursene personalet til en hver tid har.

### 2.1 Stillinger:

- Styrer er den daglige pedagogiske og administrative leder i barnehagen. Han/hun er eiers representant, og skal ivareta barnehagens interesser. Styrers viktigste oppgave er å være pedagogisk ansvarlig for innholdet i barnehagen. Styrer er den som tar endelige avgjørelser innad vedrørende barnehagens drift.
- Pedagogisk leder er ansvarlig for det daglige arbeidet på sin avdeling. Han/hun er ansvarlig for planlegging av den pedagogiske virksomheten som skal finne sted på den aktuelle avdeling. Sammen med styrer utgjør disse lederteam. Lederteam skal bidra til at barnehagen fungerer som helhet.
- Barne- og ungdomsarbeider/assistent skal delta i planlegging og gjennomføring av det pedagogiske opplegget på avdelingen. De er ansvarlig for avdelingens drift når pedagogisk leder ikke er til stede. Vikarer går inn som en fullverdig assistent.
- Ut fra barnegruppens behov kan det fra år til år knyttes ekstra bemanning til barnehagen.
- En av våre ansatte er godkjent ICDP veileder. ICDP tar utgangspunkt i positiv tenkning, om å oppmuntre gode handlinger, styrke omsorgsgivers selvtillit og om å reflektere over egne handlinger og holdninger slik at vi blir bedre rollemodeller og omsorgspersoner for barna.

### 2.2 Intern møtevirksomhet:

For å utveksle informasjon, styrke samarbeidet, og for å øke kompetansen blir det satt av tid til følgende møter:

- Avdelingsmøter
- Ped.leder møter med styrer
- Personalmøter med alle ansatte. (Ca. en gang i mnd.)
- 5 planleggingsdager pr. barnehageår.

### 3. SAMARBEID BARNEHAGE – HJEM.

Godt samarbeid mellom barnehage og hjem forutsetter god kommunikasjon mellom partene. Barnehagen vil jobbe for å gi foreldre nødvendig informasjon om barnets trivsel og utvikling gjennom ulike formelle og uformelle settinger.

Vi forventer at foreldrene gir oss all nødvendig informasjon som er til beste for barna, at de leser planer og beskjeder i garderoben og at de deltar på foreldresamtaler og foreldremøter.

*Barnehagen skal i samarbeid og forståelse med hjemmet ivareta barnas behov for omsorg og lek, og fremme læring og danning som grunnlag for allsidig utvikling, jf. barnehageloven § 1. Betegnelsene «hjemmet» og «foreldrene» omfatter også andre foresatte.*

*Barnehagen skal ivareta foreldrenes rett til medvirkning og arbeide i nært samarbeid og forståelse med foreldre. Samarbeidet mellom hjemmet og barnehagen skal alltid ha barnets beste som mål.*

*Både foreldrene og personalet må forholde seg til at barnehagen har et samfunnsmandat og verdigrunnlag som det er barnehagens oppgave å forvalte. Barnehagen må tilstrebe at barnet ikke kommer i lojalitetskonflikt mellom hjemmet og barnehagen.*

*(Utdrag fra Rammeplan for barnehager 2017, s. 22)*

**3.1 Introduksjonssamtale/ oppstartsamtale:** Holdes når nye barn starter i barnehagen. I denne samtalen vil vi bl.a. fortelle litt om hvordan vi jobber, hvilke rutiner vi har, hvordan vi ønsker at tilvenningstiden skal foregå o.l. Vi ønsker at foreldre skal gi oss nødvendig informasjon om barnet i denne samtalen.

**3.2 Foreldresamtaler:** Foreldresamtaler holdes to ganger i året. (oftere ved behov) Her kan vi utveksle observasjoner og vurderinger knyttet til enkeltbarnets helse, trivsel, erfaringer, utvikling og læring. Dette gir foreldrene en mulighet til å snakke uforstyrret om eget barn og er en god arena for samarbeid mellom hjem-barnehage.

**3.3 Foreldremøte:** Noen uker etter oppstart av nytt barnehage år har vi et foreldremøte som brukes til presentasjon av personalet, informasjon fra styrer/ped.leder eller avdeling, valg av representanter til foreldrerådet, og til evt. diskusjon rundt det pedagogiske arbeidet eller til foredrag om aktuelle temaer.

**3.4 Hente- og bringe situasjonen:** Den daglige kontakten mellom foreldrene og oss i barnehagen er vår viktigste kilde til kommunikasjon. Det er gjennom de daglige hente- og bringesituasjonene at hverdagsinformasjonen kan utveksles. Det er derfor et mål for oss å møte barn og foreldre i garderoben om morgenen, og gi tilbakemelding om barnas hverdag i barnehagen om ettermiddagen. Vi vil ikke ta opp sensitive saker med foreldre i garderoben/så lenge andre foreldre er tilstede.

**3.5 Foreldrekaffe:** Med jevne mellomrom blir det arrangert foreldrekaffe. Det er opp til avdelingen hvor ofte de ønsker å ha, men vanligvis går det ca. 6-8 uker mellom hver gang. Foreldrekaffen er et uformelt møte mellom barnehagen og foreldrene. Vi har enkel servering og det kan bli vist bilder. Vi oppfordrer dere til å bruke noen minutter til dette da vi opplever det som viktig for barna at dere kommer innom en liten tur.

**3.6 Skriftlige planer og evalueringer:** I årsplanen vil foreldre få oversikt over tema for hver måned. Det er mulig å komme med forslag underveis på aktiviteter som kan gjennomføres. Foreldre vil få tilsendt evalueringer av årsplanen underveis eller ved avsluttet tema gjennom barnehage året.

**3.7 Foreldreråd:** Foreldrerådet består av foreldre/foresatte til alle barna i barnehagen. Foreldrerådet skal fremme foreldrenes fellesinteresser og bidra til at samarbeidet mellom barnehagen og foreldregruppen skaper et godt barnehagemiljø. Foreldrerådet skal bli forelagt saker som er viktige for foreldrenes forhold til barnehagen. Ved avstemming i foreldrerådet gis det en stemme for hvert barn.

**3.8 Samarbeidsutvalg:** Samarbeidsutvalget skal være et rådgivende, kontaktskapende og samordnende organ. Utvalget skal bestå av 5 medlemmer: 2 representanter valgt av foreldrerådet, (leder og nestleder i foreldrerådet) 2 representanter valgt av de ansatte ved barnehagen og 1 representant valgt av kommunen. Samarbeidsutvalget skal bli forelagt saker som er viktige for barnehagens innhold og virksomhet, og for forholdet til foreldrene. Styrer fungerer som samarbeidsutvalgets sekretær og har tale- og forslagsrett, men ikke stemmerett.

**3.9 Brukerundersøkelse:** Hvert år gjennomfører vi en anonym digital brukerundersøkelse via UDIR. Det er viktig for oss at så mange som mulig svarer på denne. Mer info kommer nærmere.

### **3.10 Taushetsplikt:**

Personalet har taushetsplikt vedrørende kjennskap til barn, familieforhold og personalforhold.

*Enhver som utfører tjeneste eller arbeid i barnehagen har taushetsplikt etter de generelle bestemmelsene i Forvaltningsloven. Taushetsplikten gjelder både det pedagogiske personalet og andre ansatte, som assistenter, studenter, vikarer, kjøkkenpersonale, vaktmestere mv. Taushetsplikten innebærer at medarbeiderne plikter å hindre at andre får adgang eller kjennskap til det vedkommende i sitt arbeid får vite om noens personlige forhold. Med dette menes blant annet opplysninger om fysisk og psykisk helse, familie- og hjemforhold, boligforhold, økonomi eller klientforhold til det offentlige.*

*Barnehagens adgang til å videreformidle opplysninger til andre instanser og tjenester reguleres av forvaltningsloven. Dette innebærer at ansatte i barnehagen blant annet kan formidle opplysninger til andre forvaltningsorganer på grunnlag av samtykke, hvis opplysningene er anonymiserte, eller i konkrete saker når opplysningene brukes til det formålet de er gitt eller innhentet for samt når videreformidling av opplysningene er nødvendig for å fremme barnehagens oppgaver.*

(utdrag av departementets merknader til barnehageloven § 20)

### **3.11 Opplysningsplikt:**

*Barnehagepersonalet skal i sitt arbeid være oppmerksom på forhold som kan føre til tiltak fra barnevernets side. Uten hinder av taushetsplikt skal barnehagepersonalet av eget tiltak gi opplysninger til barneverntjenesten, når det er grunn til å tro at et barn blir mishandlet i hjemmet eller det foreligger andre former for alvorlig omsorgssvikt, jf. lov om barneverntjenester § 4-10, § 4-11, § 4-12, eller når et barn har vist vedvarende alvorlige atferdsvansker, jf. samme lov § 4-24. Også etter pålegg fra de organer som er ansvarlige for gjennomføringen av lov om barneverntjenester, plikter barnehagepersonalet å gi slike opplysninger. Opplysninger skal normalt gis av styrer. (Barnehagelov § 22)*

**3.12 Tilvenning og overganger:** Mange arbeidsplasser har en avtale som gir foreldre rett til 3 dagers permisjon for tilvenning av barn i barnehage.

Det er veldig individuelt hvordan barn tilpasser seg den nye hverdagen. Dette er også vårt utgangspunkt når vi tar imot nye barn og foreldre.

Vi har barnets beste i fokus og legger til rette for at tilvenningen skal skje på best mulig måte.

### **Første dag:**

Den første dagen varer gjerne bare 2-4 timer, da det er mange nye inntrykk som skal fordøyes for barnet. Personalet og foreldre avtaler hvordan de legger opp neste dag.

### **Andre dag:**

Den andre dagen varer ca. 4 - 5 timer (Det kommer an på hvordan første dagen har utartet seg). Personalet overtar mer av ansvaret for barnet. Foreldre bør etter avtale med personalet forlate rommet/barnet en stund, gå på pauserommet eller ut en tur.

### **Tredje dag:**

Vi prøver å få den tredje dagen til å bli tilnærmet lik en vanlig dag i barnehagen. Denne dagen kan foreldrene levere og reise med en gang, men være tilgjengelig dersom det skulle trenge.

### **Hvis barnet gråter når dere går**

Det er viktig at barnet får erfaring med at dere ikke går før dere sier ifra og at dere virkelig går når dere sier det.. Hvis dere viser usikkerhet, smitter dette ofte over på barnet og barnet blir usikkert og tilvenningsprosessen tar lengre tid.

Dette betyr ikke at det ikke er tillatt å være usikker – men snakk med personalet om det, ikke til barnet.

Både barn og foreldre kan oppleve det å ta avskjed som en smertelig prosess i starten. Vår erfaring tilsier imidlertid at gråten stilner relativt raskt etter at foreldrene er ute av syne. Føler dere utrygghet etter å ha forlatt et gråtende barn – ring oss og hør hvordan det går! 😊

### **Overganger innad i barnehagen:**

Fra tid til annen vil det skje overganger innad i barnehagen, f.eks. når barnet blir eldre og må bytte avdeling. Vi vil strekke oss mot at barn og foreldre skal være godt forberedt når barnet skal skifte avdeling. Vi vil bl.a. å legge opp til gradvis tilvenning gjennom besøk på ny avdeling og tid til å bli kjent med nytt personale.

### **Overgang barnehage – skole:**

Barnehagen skal, i samarbeid med skolen, legge til rette for barnas overgang fra barnehage til skole. Vi har en plan for overgang barnehage- skole som vi følger. Dersom barnehagen skal gi skolen informasjon om enkeltbarn, skal foreldrene samtykke til det. Dette gjelder også hvilken informasjon som skal til skolen.

### Hovedmål for førskolen i Galgeneset barnehage:

Vi skal jobbe for at førskolebarna skal oppleve et innholdsrikt år i barnehagen hvor vi vil forsøke å utvikle positive forventninger, gode forutsetninger og nysgjerrighet til å begynne på skolen.

**3.13 Barn med spesielle behov:** Hvis et barn har spesielle utfordringer, kan barnet ha rett til spesialpedagogisk hjelp.

Barnets forutsetninger og behov blir kartlagt i samarbeid med foreldre og pedagogisk-psykologisk tjeneste (PPT).

PPT tjenesten skriver en sakkyndig vurdering med råd om hva slags tilbud barnet, foreldre eller barnehagen bør få.

Andre faginstanser som kan være aktuelle til å bidra i kartlegging er f.eks. fysioterapeut eller helsestasjonen.

Utfra resultatene av kartleggingen vil barnehagen legge hverdagsaktiviteter til rette.

Et godt foreldre- og faginstans arbeid er viktig i tilfeller med barn med spesielle behov.



### 3.14 HUSKELISTE TIL SUPERFORELDRE...

- Barna må være i barnehagen innen kl. 10 med mindre annet er avtalt, samt hentes innen kl. 16.00. Vennligst gi beskjed før kl. 10 dersom barnet ikke kommer i barnehagen. (Ring eller send SMS til 97990 975)
- Barna må ha klær som er tilpasset barnet og værforholdene. Klærne bør merkes. Klær som brukes i barnehagen kan bli tilgriset og slitte. Klær som foreldre er redde for, bør derfor ikke tas med.  
Det er fint om dere ser over garderoben hver dag for å se om det er noen beskjeder, eller sure / skitne klær.  
  
**Vi ønsker at barna har følgende i barnehagen:**
  - Utedress (tilpasset årstiden)
  - Regntøy
  - Sko og støvler (tilpasset årstiden).
  - Fleece/ulltøy og ullsokker
  - Lue, skjerf/hals
  - Votter, gjerne flere par, også fint med regnvotter
  - Tøfler/innesko
  - Skiftetøy i kurven: Strømpebukse, truse, bukse, jumper, sokker.
- Vi lærer barna å rydde etter seg ved endt aktivitet. Det er fint om dere foreldre tar dere tid til å oppfordre/hjelpe barna med dette når de blir hentet..
- Fredager er det «lekedag». Da kan barna ta med en leke hjemmefra. Barnehagen tar ikke ansvar for erstatning av disse lekene dersom de blir skadet/ødelagt. Barnehagen tar ikke heller ikke ansvar for smykker, hår pynt, og lignende.
- Barna skal holdes hjemme dersom allmenntilstanden er dårlig. Hvis barnet blir syk i barnehagen, vil personalet kontakte foreldre/foresatte slik at de kan hente barnet. (Det er mye aktivitet i barnehagen og det er mer utfordrende å være i dårlig form i barnehagen enn hjemme. Når vi tar kontakt med dere så er det etter en vurdering av barnets allmenntilstand.)  
Barn bør holdes hjemme ved symptomer og i 48 timer etter opphør av oppkast og diaré. Dette for å forebygge videre smitte.  
Det er IKKE greit å sende medisinerne barn til barnehagen! (Febernedsettende)
- Vi markerer barnas bursdag med sang, gave og krone. Vi serverer fruktsalat eller en varmrett som barnet kan velge. Bursdagsinvitasjoner er private og skal ikke henges opp på barnas plass med mindre hele avdelingen inviteres.
- Ta gjerne bilder av ditt eget barn.  
Men vær varsom- ikke publiser bilder av andres barn eller personale uten tillatelse.



## 4. BARNEHAGEN SOM PEDAGOGISK VIRKSOMHET:

*Barnehagene skal ivareta barnas behov for omsorg og lek og fremme læring og danning som grunnlag for allsidig utvikling. Barnehagens verdigrunnlag skal formidles, praktiseres og oppleves i alle deler av barnehagens pedagogiske arbeid. Barndommen har egenverdi, og barnehagen skal ha en helhetlig tilnærming til barnas utvikling. Barnehagens samfunnsmandat er, i samarbeid og forståelse med hjemmet, å ivareta barnas behov for omsorg og lek og fremme læring og danning som grunnlag for allsidig utvikling.*

*Rammeplan for barnehagen s. 10*

*Barnehagen skal være en pedagogisk virksomhet som skal planlegges og vurderes. Barn og foreldre har rett til medvirkning i disse prosessene. Målet med barnehagen som pedagogisk virksomhet, er å gi barna et tilrettelagt tilbud i tråd med barnehageloven og rammeplanen. For å oppnå dette skal barnehagen være en lærende organisasjon, og det pedagogiske arbeidet skal være begrunnet i barnehageloven og rammeplanen.*

*Rammeplan for barnehagen, 2017 S. 24.*

4.1 Fagområdene i rammeplanen:	
- Kommunikasjon, språk og tekst	- Kunst, kultur og kreativitet
- Kropp, bevegelse, mat og helse	- Natur, miljø og teknologi
- Nærmiljø og samfunn	- Etikk, religion og filosofi
- Antall, rom og form	






## 4.2 Arbeidsmåter:

Fagområdene i Rammeplanen vil prege planlagte aktiviteter, temaarbeid og hverdagslige situasjoner. I det daglige opptrer disse sjelden isolert og flere fagområder vil ofte være representert samtidig i et temaopplegg, på turer eller i forbindelse med hverdagsaktiviteter.

Personalet skal ta i bruk varierte arbeidsmåter, og de skal tilpasses til enkeltbarn, barnegrupper og lokalmiljøet. Valg av arbeidsmåter gir muligheter for å gjøre barnehagens innhold spennende og variert.

Barnehagen skal bruke ulikt materiell og utstyr, teknologi og digitale verktøy, spill, bøker og musikk i arbeidet med fagområdene. Fagområdene er i stor grad de samme som barn senere møter som fag i skolen.

### 4.3 Pedagogisk planlegging:

Gjennom årsplan, virksomhetsplan, månedsplaner og ukeplaner vil vi planlegge, samt synliggjøre vårt arbeid i forhold til rammeplanen. Vi planlegger ut fra barnas alder, forutsetninger og interesser. Vi setter oss konkrete mål, men ofte er prosessen viktigere enn produktet. Gjennomføringen av planene skal være så fleksible at det er rom for spontanitet og barns og foreldres medvirkning.

### 4.4 Vurdering/ evaluering og dokumentasjon:

Gjennom observasjon av barna/barnegruppen, samtaler med barna, refleksjon i personalgruppa og samtaler/tilbakemeldinger/brukerundersøkelser fra foreldrene vurderer vi vårt arbeid.

Hensikten med vurdering i barnehagen er å finne ut i hvor stor grad gjennomføringen er i tråd med de målene/planene vi har satt oss og for å sikre at alle barn får et tilbud i tråd med barnehageloven og rammeplanen. Felles refleksjoner i hele personalgruppen kan gi personalet et utgangspunkt for videre planlegging og gjennomføring. På denne måten kan personalet lære av egen praksis og bidra til å utvikle barnehagen som pedagogisk virksomhet.

Dokumentasjon kan være skriftlige evalueringer, bilder og formingsaktiviteter.

#### Vi vurderer/evaluerer bl.a.:

- Barnegruppa og enkeltbarnets trivsel og utvikling (fortløpende og minimum to ganger pr. barnehage år.) Vi bruker skjemaet «Alle med» for alle barna. *TRAS* (systematisk observasjonsmetode for registrering av språklig utvikling) brukes ved behov, samt på alle flerspråklige. *MiO*. (Matematikken- individet- omgivelsene) tas på alle barn fra det året de fyller 3 år.

Personopplysninger behandles i samsvar med personopplysningsloven.

- Månedstema/periode/prosjekt. (Ved avslutning)
- Hverdagssituasjonene. (1-2 ganger pr. år)
- Førskolen. (Etter hver gjennomføring og ved barnehage årets slutt.)
- Årsplanen i forhold til de 7 fagområdene. (Ved avslutning av barnehage året)
- Arbeidsmetoder, samarbeid og arbeidsmiljø/trivsel fortløpende.

### **4.5 BARNEHAGENS SATSNINGSOMRÅDE 2018-2019:**

Et satsingsområde er et tema eller et område som skal få større fokus i hverdagen, i arbeidet med barna og i forhold til kompetanseheving det aktuelle året.

I perioden 2013-2015 hadde vi «forebygging av mobbing» som satsingsområde. (Med fokus på vennskap, lek og sosial kompetanse) I årene 2015-2017 hadde vi fokus på digitale verktøy i barnehagen, språkutvikling/ språklig kompetanse og fagområdene. Barnehageåret 2017-2018 startet vi arbeidet med språkløype og realfag. I tillegg jobbet vi med implementering av ny rammeplan, IKT og trafikksikkerhet. Dette arbeidet vil fortsette barnehageåret 2018-2019.

#### **4.5.1 Språkløype. nasjonal strategi for språk, lesing og skriving:**

Gode språklige ferdigheter er avgjørende for barns lek og læring i barnehagen, for elevers lesing, skriving og læring i skolealder, og for den enkeltes muligheter til å nå sine mål og utvikle sine potensial.

Strategien er lagt opp systematisk og helhetlig i forhold til språk, lesing og skriving i både barnehage og skole, og det er utviklet praksisnære og kunnskapsbaserte digitale kompetansepakker som barnehager og skoler kan ta direkte i bruk.

Barnehageåret 2018-2019 skal vi jobbe med kompetansepakken «Språkhverdag»

#### **4.5.2 Realfag:**

Realfagskommuner er en sentral del av den nasjonale realfagsstrategien «Tett på realfag». Kommunene som er med, jobber helhetlig med realfag fra barnehage og ut grunnskolen. Målet er å få færre elever som presterer på lavt nivå i realfag – og flere elever som presterer på høyt nivå.

#### Lebesby kommune har definert følgende hovedmål for perioden 2017-2020:

*Barn i barnehage og skole skal ha opplæring som øker kompetansen i realfag. Opplæringen skal oppleves som relevant, utfordrende og bidra til lærelyst og utforskning.*

Barnehageåret 2018-2019 skal vi starte opp med realfagløype. Realfagsløyper er et lavterskeltilbud og består av forskningsbaserte og praksisnære kompetanse utviklingspakker for barnehager og skoler.

### 4.5.3 Barnehagens digitale praksis:

*Barnehagens digitale praksis skal bidra til barnas lek, kreativitet og læring. Ved bruk av digitale verktøy i det pedagogiske arbeidet skal dette støtte opp om barns læreprosesser og bidra til å oppfylle rammeplanens føringer for et rikt og allsidig læringsmiljø for alle barn. Ved bruk av digitale verktøy skal personalet være aktive sammen med barna. Samtidig skal digitale verktøy brukes med omhu og ikke dominere som arbeidsmåte. Barnehagen skal utøve digital dømmekraft og bidra til at barna utvikler en begynnende etisk forståelse knyttet til digitale medier.*

### 4.5.4 Trafikksikker kommune:

Lebesby kommune har som målsetting å bli en trafikk sikker kommune og Trygg trafikk har utarbeidet kriterier for en trafikksikker kommune. Å bli godkjent betyr ikke at det ikke skjer trafikkulykker, men godkjenningen er et kvalitetsstempel for godt, målbevisst og helhetlig arbeid med trafikksikkerhet. Trafikksikkerhetsarbeidet er avhengig av en bred og samlet innsats der flere sektorer er involvert for å forebygge og redusere trafikkulykker. Galgeneset barnehage ble trafikksikker barnehage i 2017.

#### Vi vil jobbe med trafikk sikkerhet på følgende måte:

Alle avdelingene skal jobbe med trafikk i løpet av et barnehageår. Hver avdeling har ansvar for å sette konkrete delmål og arbeidsmetoder. Det skal tas hensyn til barnas alder. Barnehagen er medlem i barnas trafikk klubb.

#### **Overordnede mål:**

- ✓ Barna skal lære trafikkregler for fotgjengere.
- ✓ Barna skal lære om bruk av sansene sine i trafikken.
- ✓ Barna skal lære om bruk av bilbelte, sykkelhjelm og refleks.

#### Trafikksikkerhetsplan

Galgeneset barnehage har utarbeidet en trafikksikkerhetsplan.

I planen beskrives bl.a. rutiner for turer i trafikken til fots, med bil eller kollektivtransport. Herunder hvordan vi skal ivareta sikkerhet ved barnehagens parkeringsplass og port, hvilke krav vi har ved kjøp av transporttjenester, bruk av bil puter/bilstoler og bruk av personalets private biler.

### 4.6 UTDRAG FRA RAMMEPLANEN 2017 OM BARNEHAGENS

#### FORMÅL OG INNHOLD:

##### 4.6.1 Omsorg:

*Omsorg er en forutsetning for barnas trygghet og trivsel, og for utvikling av empati og nestekjærlighet. Barnehagen skal gi barna mulighet til å utvikle tillit til seg selv og andre. I barnehagen skal alle barna oppleve å bli sett, forstått, respektert og få den hjelp og støtte de har behov for. Barnehagen skal aktivt legge til rette for omsorgsfulle relasjoner mellom barna og personalet og mellom barna, som grunnlag for trivsel, glede og mestring. Personalet skal arbeide for et miljø som ikke bare gjør barna til mottakere av omsorg, men som også verdsetter barnas egne omsorgshandlinger.*

##### 4.6.2 Lek:

*Leken skal ha en sentral plass i barnehagen, og lekens egenverdi skal anerkjennes. Barnehagen skal gi gode vilkår for lek, vennskap og barnas egen kultur. Leken skal være en arena for barnas utvikling og læring, og for sosial og språklig samhandling. Barnehagen skal inspirere til og gi rom for ulike typer lek både ute og inne. Barnehagen skal bidra til at alle barn kan oppleve glede, humor, spenning og engasjement gjennom lek - alene og sammen med andre.*

##### 4.6.3 Danning:

*Barnehagen skal støtte barna i å forholde seg prøvende og nysgjerrig til omverdenen og bidra til å legge grunnlag for modig, selvstendig og ansvarlig deltakelse i demokratiske fellesskap. Barnehagen skal fremme samhold og solidaritet samtidig som individuelle uttrykk og handlinger skal verdsettes og følges opp. Barnehagen skal bidra til at barna kan forstå felles verdier og normer som er viktige for fellesskapet. Barnehagen skal bidra til å fremme barnas tilhørighet til samfunnet, natur og kultur. I barnehagen skal barna få delta i beslutningsprosesser og utvikling av felles innhold. Barna skal støttes i å uttrykke synspunkter og skape mening i den verden de er en del av.*

##### 4.6.4 Læring:

*I barnehagen skal barna oppleve et stimulerende miljø som støtter opp om deres lyst til å leke, utforske, lære og mestre. Barnehagen skal introdusere nye situasjoner, temaer, fenomener, materialer og redskaper som bidrar til meningsfull samhandling. Barnas nysgjerrighet, kreativitet og vitebegjær skal anerkjennes, stimuleres og legges til grunn for deres læringsprosesser. Barna skal få undersøke, oppdage og forstå sammenhenger, utvide perspektiver og få ny innsikt. Barna skal få bruke hele kroppen og alle sanser i sine læringsprosesser. Barnehagen skal bidra til læringsfellesskap der barna skal få bidra i egen og andres læring.*

**4.6.5 Vennskap og fellesskap:** *I barnehagen skal alle barn kunne erfare å være betydningsfulle for fellesskapet og å være i positivt samspill med barn og voksne. Barnehagen skal aktivt legge til rette for utvikling av vennskap og sosialt fellesskap. Barnas selvfølelse skal støttes, samtidig som de skal få hjelp til å mestre balansen mellom å ivareta egne behov og det å ta hensyn til andres behov.*

Sosial kompetanse er sentral for at enkeltbarnet skal lykkes og trives, og for at barnet skal bli verdsatt som venn og likeverdig deltager i samsillet med andre. Sosial kompetanse består av et sett ferdigheter som naturlig inngår i en helhet i barnas samspill, for eksempel; Selvfølelse, empati, prososial atferd, selvhverdelse, selvkontroll og lek, glede og humor.

**4.6.6 Kommunikasjon og språk:** Språklig kompetanse er avgjørende for å kunne kommunisere med andre, delta i lek, ha medvirkning i hverdagen, forstå og skape mening og har betydning for barnas generelle utvikling, glede og trivsel. Personalet har en viktig rolle i forhold til barna som aktive medspillere, som støtte og rollemodell.

Barnehagen jobber med språkløyper. Se 4.5.1

*Alle barn skal få god språkstimulering gjennom barnehagehverdagen, og alle barn skal få delta i aktiviteter som fremmer kommunikasjon og en helhetlig språkutvikling.*

#### **4.6.7 Barnehager med samiske barn:**

*Samiske barn i barnehage skal få støtte til å bevare og utvikle sitt språk, sin kunnskap og sin kultur uavhengig av hvor i landet de bor. Innholdet i barnehagetilbudet til samiske barn utenfor samiske distrikt skal tilpasses barnas samiske bakgrunn.*

#### **4.6.8 Barns medvirkning:**

*Barna skal jevnlig få mulighet til aktiv deltakelse i planleggingen og vurderingen av barnehagens virksomhet. Alle barn skal få erfare å få innflytelse på det som skjer i barnehagen.*

*Barnehagen skal være bevisst på barnas ulike uttrykksformer og tilrettelegge for medvirkning på måter som er tilpasset barnas alder, erfaringer, individuelle forutsetninger og behov. Også de yngste barna og barn som kommuniserer på andre måter enn gjennom tale, har rett til å gi uttrykk for sine synspunkter på egne vilkår. Barnas synspunkter skal tillegges vekt i samsvar med deres alder og modenhet. Barna skal ikke overlates et ansvar de ikke er rustet til å ta. (Rammeplan for barnehager 2017, s. 21)*

### **4.7 UTDRAG FRA RAMMEPLANEN OM BARNEHAGENS VERDIGRUNNLAG:**

*Barnehagens verdigrunnlag skal formidles, praktiseres og oppleves i alle deler av barnehagens pedagogiske arbeid.*

#### **4.7.1 Barn og barndom:**

*Barnehagen skal anerkjenne og ivareta barndommens egenverdi. Alle handlinger og avgjørelser som berører barnet, skal ha barnets beste som grunnleggende hensyn, jf. Grunnloven § 104 og barnekonvensjonen art. 3 nr.1. Dette er et overordnet prinsipp som gjelder for all barnehagevirksomhet.*

#### **4.7.2 Demokrati:**

*Barnehagen skal fremme demokrati og være et inkluderende fellesskap der alle får anledning til å ytre seg, bli hørt og delta.*

#### **4.7.3 Mangfold og gjensidig respekt:**

*Barnehagen skal fremme respekt for menneskeverdet ved å synliggjøre, verdsette og fremme mangfold og gjensidig respekt. Barna skal få oppleve at det finnes mange måter å tenke, handle og leve på. Barnehagen skal bruke mangfold som en ressurs i det pedagogiske arbeidet og støtte, styrke og følge opp barna ut fra deres egne kulturelle og individuelle forutsetninger. Barnehagen skal synliggjøre variasjoner i verdier, religion og livssyn.*

#### **4.7.4 Likestilling og likeverd:**

*Barnehagen skal fremme likeverd og likestilling uavhengig av kjønn, funksjonsevne, seksuell orientering, kjønnsidentitet og kjønnsuttrykk, etnisitet, kultur, sosial status, språk, religion og livssyn. Barnehagen skal motvirke alle former for diskriminering og fremme nestekjærlighet.*

#### **4.7.5 Bærekraftig utvikling:**

*Barna skal lære å ta vare på seg selv, hverandre og naturen. Bærekraftig utvikling omfatter natur, økonomi og sosiale forhold og er en forutsetning for å ta vare på livet på jorden slik vi kjenner det. Barnehagen har derfor en viktig oppgave i å fremme verdier, holdninger og praksis for mer bærekraftig samfunn. Barnehagen skal bidra til at barna kan forstå at dagens handlinger har konsekvenser for fremtiden.*

### **4.7.6 Livsmestring og helse:**

*Barnehagen skal ha en helsefremmende og forebyggende funksjon og bidra til å utjevne sosiale forskjeller. Barnas fysiske og psykiske helse skal fremmes i barnehagen.*

#### Mobbing:

*Barnehagen skal bidra til barnas trivsel, livsglede, mestring og følelse av egenverd og forebygge krenkelser og mobbing. Om et barn opplever krenkelser eller mobbing, må barnehagen håndtere, stoppe og følge opp dette.*

Galgeneset barnehage reviderte vår «strategiplan mot mobbing» i 2018. I denne beskrives hvordan vi skal jobbe med forebygging, avdekking av, og håndtering av mobbing.

#### Aktivitet, hvile og kosthold:

*Barna skal ha mulighet til ro, hvile og avslapping i løpet av barnehagedagen.*

*Barnehagen skal være en arena for daglig fysisk aktivitet og fremme barnas bevegelsesglede og motoriske kompetanse.*

*Måltider og matlaging i barnehagen skal gi barna et grunnlag for å utvikle matglede og sunne helsevaner.*

#### Konfliktløsning:

Når uenighet, krangel og konflikter oppstår blant de større barna, prøver vi å la dem løse det selv. Men vi er der og dersom det er nødvendig, hjelper vi dem. På den måten vil vi hjelpe dem til selv å gå inn i diskusjonen med nye innfallsvinkler eller klare å si tydeligere ifra. Målet er at barna skal lære å løse konflikter på en konstruktiv måte. Når styrkeforholdet mellom barna er "jevnt", vinner barna mye erfaring ved selv å komme frem til løsninger.

*Barnehagen skal være et trygt og utfordrende sted der barna kan prøve ut ulike sider ved samspill, fellesskap og vennskap. Barna skal få støtte i å mestre motgang, håndtere utfordringer og bli kjent med egne og andres følelser.*





### 5. SAMARBEID MED ANDRE INSTANSER:

**5.1 Grunnskolen:** Barnehagen og skolen følger vår plan for overgang fra barnehage til skole. Denne har som formål å sikre god overgang fra barnehage til skole. Planen omhandler samarbeidsmøter om barn med spesielle behov, innskriving, besøk på skolen og utveksling av informasjon om enkeltbarnet. Vi har førskole for de barna som går siste året i barnehage.

**5.2 Pedagogisk psykologisk tjenestekontor (PPT):** PPT kan utrede ulike vansker hos barn/unge og gi råd om hvilken stimulering/opplæring som kan gi utvikling og et tilfredsstillende og forsvarlig utbytte. PPT er sakkyndig instans ved tilråding om spesialpedagogisk hjelp.

Dersom barnehagen ønsker samarbeid om og hjelp til enkeltbarn i barnehagen, må foreldrene gi samtykke. Foreldrene trekkes aktivt med i dette samarbeidet.

**5.3 Barnevernstjenesten:** Barnevernstjenesten tilbyr hjelp etter Lov om barnevernstjenester.

*Personalet skal ha et bevisst forhold til at barn kan være utsatt for omsorgssvikt, vold og seksuelle overgrep, og vite hvordan dette kan forebygges og oppdages.*

*Uten hinders av taushetsplikt skal barnehagepersonalet av eget tiltak gi opplysninger til barnevernstjenesten, når det er grunn til å tro at et barn blir mishandlet i hjemmet eller det foreligger andre former for alvorlig omsorgssvikt. Opplysninger skal normalt gis av styrer. (Barnehageloven § 22)*

**5.4 Helsestasjonen:** Barnehagens samarbeid går hovedsakelig ut på generelle og anonyme drøftinger rundt barns helse. Barnehagen kan søke veiledning og retningslinjer via helsestasjonen i forbindelse med spesielle sykdomsutbrudd, epidemier, lusebekjempelse, eller andre forhold som angår barns oppvekstkår.

**5.5 Forebyggende barne- og ungdomsteam (FBU):**

FBU-teamet er opprettet etter politisk vedtak i Lebesby kommune for å arbeide tverrfaglig med å sikre helsefremmende og forebyggende oppfølging, behandling og tiltak rettet mot barn og unge i kommunen. Barnehagen deltar på 4 møter pr. barnehageår, eller etter behov. Ved tillatelse fra foreldre kan det jobbes med enkeltbarn.

## DEN GODE HVERDAG

### 6. HVERDAGSSITUASJONER:

Barn lærer mye i hverdagssituasjonene. Vi legger derfor vekt på at kvaliteten på disse skal være god. For å sikre et best mulig læringsmiljø for barna, har vi formulert mål for hvordan vi skal jobbe i de ulike situasjonene.

HVERDAGS SITUASJON	MÅL	HVERDAGS SITUASJON	MÅL
<b>Levering</b>	<ul style="list-style-type: none"><li>• Barn og foreldre skal føle seg velkommen og få en fin start på dagen.</li><li>• Trygghet ved atskillelse.</li><li>• God dialog.</li></ul>	<b>Måltider</b>	<ul style="list-style-type: none"><li>• Næringsrik og innbydende mat.</li><li>• God hygiene.</li><li>• Bordskikk og selvstendighet.</li><li>• Fine samtaler der alle får rom til å delta.</li></ul>
<b>Stell</b>	<ul style="list-style-type: none"><li>• Bevissthet om egen kropp og egne grenser.</li><li>• God hygiene.</li><li>• Trygghet ved bleieskift og pottetrening.</li><li>• Utvikle selvstendighet.</li></ul>	<b>Garderobe-situasjon</b>	Skape rammer som gir rom for; <ul style="list-style-type: none"><li>• Mestringsfølelse</li><li>• Motorikk øvelser</li><li>• Fokus og tilstedeværelse</li><li>• Utvikle selvstendighet</li></ul>
<b>Samling-stund</b>	<ul style="list-style-type: none"><li>• Skape en arena som fremmer fellesskapsfølelse, konsentrasjon, selvhevdelse, faglig og sosial læring.</li></ul>	<b>Utelek og turer</b>	<ul style="list-style-type: none"><li>• Skape positive holdninger til å være ute.</li><li>• Styrke inntrykk og opplevelsesaspektet.</li><li>• Styrke grovmotoriske ferdigheter.</li></ul>
<b>Søvn / hvile</b>	<ul style="list-style-type: none"><li>• Dekke behovet for søvn og hvile.</li><li>• Innhente mer energi.</li></ul>	<b>Aktiviteter</b>	<ul style="list-style-type: none"><li>• Få erfaringer med ulikt materiell og oppleve at prosessen oftere er viktigere enn produktet.</li><li>• Stimulere fantasien, kreativiteten og styrke finmotoriske ferdigheter.</li></ul>
<b>Lek</b>	<ul style="list-style-type: none"><li>• Leken har egenverdi og er en viktig del av hverdagen vår.</li><li>• Sosialisering.</li><li>• Lære lekesignalene.</li><li>• Leken er et mål i seg selv.</li></ul>	<b>Henting</b>	<ul style="list-style-type: none"><li>• Få en fin avslutning på dagen.</li><li>• Utveksle informasjon med foreldrene.</li></ul>

## 7. PROGRESJONSPLAN I FORHOLD TIL FAGOMRÅDENE:

### 7 1. KOMMUNIKASJON, SPRÅK OG TEKST:

*Gjennom arbeid med fagområdet skal barnehagen bidra til at barna får utforske og utvikle sin språkforståelse, språkkompetanse og et mangfold av kommunikasjonsformer. I barnehagen skal barna møte ulike språk, språkformer og dialekter gjennom rim, regler, sanger, litteratur og tekster fra samtid og fortid. Barnehagen skal bidra til at barn leker med språk, symboler og tekst og stimulere til språklig nysgjerrighet, bevissthet og utvikling. I barnehagen skal barna få mulighet til å erfare ulike formidlingsmåter av tekster og fortellinger, som kilde til estetiske opplevelser, kunnskap, refleksjon og møter med språk med språk og kultur.*

<b>1-3 ÅR:</b>	<b>3-6 ÅR:</b>
<ul style="list-style-type: none"> <li>- Nærkontakt ved lek, stell, mat og hvilesituasjoner. (Voksne bruker språket aktivt i samhandling med barna, benevner det vi gjør sammen og bruker mange gjentakelser)</li> <li>- Lek i mindre grupper både ute og inne. Legge til rette for begynnende rollelek.</li> <li>- Se i billedbøker.</li> <li>- Være bevisst barnas kroppsspråk som kommunikasjon.</li> <li>- Enkle sanger, sangleker, rim, regler og eventyr.</li> <li>- Snakke når barnet tar pause-lære kommunikasjonssystemet.</li> <li>- Gi positiv respons på ord barn bruker.</li> <li>- Jobbe for mer aktiv deltakelse i samlingsstund etter hvert som barnet blir større.</li> <li>- Bruke språkpose, lære navn og begrep.</li> </ul>	<ul style="list-style-type: none"> <li>- Samtale i daglige aktiviteter, medvirkning i valg av aktivitet, utveksling av beskjeder, sette ord på egne følelser og lære/videreutvikle begreper vi møter i dagliglivet.</li> <li>- Uttrykke følelser, tanker, meninger og erfaringer på ulike måter.</li> <li>- Støtte barnas kulturelle uttrykk, identitet og fremme mangfold i kommunikasjon, språk og uttrykksformer.</li> <li>- Mer aktiv bruk av rim, regler, ellinger, sanger, sangleker, diktning, dramatisering og språkleker.</li> <li>- Bruke språket til å skape relasjoner, delta i lek og som redskap til å løse konflikter.</li> <li>- Bruke bøker med tekst og bilde mer aktivt, ha lesestund og høytlesning, god tilgang på litteratur, møte et mangfold av eventyr, fortellinger, sagn og uttrykksformer.</li> <li>- Ha bokstaver og tall tilgjengelig, legge til rette for lekeskriving, øve på å skrive navnet sitt og få erfaringer med tegne, lese- og skriveaktiviteter.</li> <li>- Stimulere til å utvikle sin fortellerevne.</li> <li>- Gå på teater, bibliotek, kino og lignende.</li> </ul>

## 7.2. KROPP, BEVEGELSE, MAT OG HELSE:

*Gode vaner som tilegnes i barnehagealder, kan vare livet ut. Barnehagen skal legge til rette for at alle barn kan oppleve bevegelsesglede, matglede og matkultur, mentalt og sosialt velvære og fysisk og psykisk helse. Barna skal inkluderes i aktiviteter der de kan få være i bevegelse, lek og sosial samhandling og oppleve motivasjon og mestring ut fra egne forutsetninger. Barnehagen skal bidra til at barna blir kjent med kroppen sin og utvikler bevissthet om egne og andres grenser.*

1-3 år	3-6 år
<p><u>Kropp og helse:</u></p> <ul style="list-style-type: none"> <li>- Omsorg, nærkontakt, hvile og ro.</li> <li>- Trene på fingervask.</li> <li>- Do og pottetrening i samarbeid med foreldre.</li> <li>- Skape god og rolig stemning ved matbordet slik at barna får tid og rom til å øve på å spise selv, smake på ulike typer mat, rydde etter måltid o.l.</li> <li>- Medvirke i mat og måltidsaktiviteter.</li> <li>- Bli kjent med kroppen. «Meg selv»</li> </ul> <p><u>Grovmotorikk:</u></p> <ul style="list-style-type: none"> <li>- Gå trening på ulike underlag inne og ute i barnehagens område. Etter hvert bevegelse i mer ulendt terreng.</li> <li>- Hoppe, klatre, sykle, gå korte turer, enkle bevegelsesleker.</li> <li>- Få gode opplevelser med å være ute.</li> </ul> <p><u>Finmotorikk:</u></p> <ul style="list-style-type: none"> <li>- Få prøve å klippe, perle, tegne, male, etc.</li> <li>- Bruke pensler, blyant, saks og lignende verktøy.</li> </ul> <p><u>Påkledning:</u></p> <ul style="list-style-type: none"> <li>- Begynnende bevisstgjøring av hvilke klær vi må ha på.</li> <li>- Oppmuntre til å kle på seg selv.</li> </ul>	<p><u>Kropp og helse:</u></p> <ul style="list-style-type: none"> <li>- Omsorg, nærkontakt, hvile og ro.</li> <li>- Skape god og rolig stemning ved matbordet slik at barna får tid og rom til å øve på å smøre på og spise selv, smake på ulike typer mat, rydde etter måltid o.l.</li> <li>- Medvirke i mat og måltidsaktiviteter.</li> <li>- Bli kjent med egne behov, få kjennskap til menneskekroppen og utvikle gode vaner for hygiene og et variert kosthold.</li> <li>- Lære å sette grenser for egen kropp og respektere andres grenser.</li> <li>- Lære mer om detaljer på og inni kroppen.</li> <li>- Få innsikt i matens opprinnelse, produksjon av matvarer og veien fra mat til måltid.</li> </ul> <p><u>Grovmotorikk:</u></p> <ul style="list-style-type: none"> <li>- Hinderløyper, bevegelsessanger, bevegelsesleker og andre allsidige bevegelseserfaringer..</li> <li>- Rulle, hoppe, balansere, klatre, springe, hinke, åle, sykle, ake, sparke og kaste- og ta imot ball. (Øye- hånd og øye- fot koordinasjon)</li> <li>- Utvikle positive holdninger til allsidig bruk av kroppen ute, turer og friluftsliv.</li> <li>- Vurdere og mestre risikofylt lek gjennom kroppslige utfordringer.</li> </ul> <p><u>Finmotorikk:</u></p> <ul style="list-style-type: none"> <li>- Øve på finmotoriske aktiviteter som å klippe, perle, tegne, bygge, o.l.</li> <li>- Trene blyantgrepet og klippe etter en strek.</li> <li>- Bruke pensler, blyant, saks og lignende verktøy.</li> </ul> <p><u>Påkledning:</u></p> <ul style="list-style-type: none"> <li>- Bevisstgjøring av hvilke klær vi trenger ut fra vær og føre og etter hvert finne frem klær selv.</li> <li>- Øve, og etter hvert mestre påkledning.</li> </ul>

### 7.3. KUNST, KULTUR OG KREATIVITET:

*I barnehagen skal barna få estetiske erfaringer med kunst og kultur i ulike former og organisert på måter som gir barna anledning til utforskning, fordypning og progresjon.*

*Barna skal støttes i å være aktive og skape egne kunstneriske og kulturelle uttrykk.*

*Fagområdet omhandler uttrykksformer som billedkunst og kunsthåndverk, musikk, dans, drama, språk, litteratur, film, arkitektur og design.*

1-3 år	3-6 år
<ul style="list-style-type: none"><li>- Bli kjent med ulikt materiale som f.eks. fingermaling, lekedeig, plastelina, maling, sand, pinner, steiner, snø, vann.</li><li>- Erfare at prosessen er viktigere enn resultatet.</li><li>- Vise at vi setter pris på det de lager, henge det opp.</li><li>- Lytte til musikk med enkle barnesanger/ bevegelsessanger.</li><li>- Rollelek med utkledning og dramatisere enkle eventyr</li><li>- Bruke rytme/ musikk-instrumenter.</li></ul>	<ul style="list-style-type: none"><li>- Legge til rette for rollelek med flere detaljer som støtter deres kreativitet.</li><li>- Lytte, og bevege seg til musikk.</li><li>- Mer avanserte sang, sangleker, bevegelsesleker regelleker, ringleker og dans.</li><li>- Dramatisere eventyr, sanger og egne historier</li><li>- Lære flere teknikker, variere estetiske uttrykksformer og oppmuntre til kreativ tenkning og skaperevne.</li><li>- Lage egne instrumenter.</li><li>- Ha flere materialer tilgjengelig for formingsaktiviteter.</li><li>- Forme tredimensjonalt.</li><li>- Få bearbeide sine opplevelser gjennom å skape selv.</li><li>- Få erfaring med ulike teknikker, materialer, verktøy og teknologi.</li><li>- Eventyr, historier, rim og regler.</li><li>- Kunstnerbesøk og/eller besøke utstillinger, teater, kino, museum o.l..</li><li>- Digital lek/ utforskning, f.eks. fotografering.</li></ul>

### 7.4. NATUR, MILJØ OG TEKNOLOGI:

*Opplevelser og erfaringer i naturen kan fremme forståelse for naturens egenart og barnas vilje til å verne om naturressursene, bevare biologisk mangfold og bidra til bærekraftig utvikling. Barnehagen skal bidra til at barna blir glade i naturen og får erfaringer med naturen som fremmer evnen til å orientere seg og oppholde seg i naturen til ulike årstider. Barnehagen skal legge til rette for at barna kan få et mangfold av naturopplevelser og få oppleve naturen som arena for lek og læring. Barnehagen skal legge til rette for at barna kan forbli nysgjerrige på naturvitenskapelige fenomener, oppleve tilhørighet til naturen og gjøre erfaringer med bruk av teknologi og redskaper.*

1-3 år	3-6 år
<ul style="list-style-type: none"> <li>- Oppleve, iakttå, gjøre erfaringer med og utforske uteområdet året rundt sammen med voksne. (Gress, sand, stein, asfalt, jord, blomster, snø, vann, is, o.l.)</li> <li>- Bevegelse i terreng og korte turer fra barnehagen.</li> <li>- Tema som f.eks. bondegård og/ eller fiskeri.</li> <li>- Digital/teknologisk lek/utforskning.</li> </ul>	<ul style="list-style-type: none"> <li>- Vekke interesse for å ta vare på naturen, ha omsorg for dyr og natur-ikke kaste søppel i naturen.</li> <li>- Lære hva som kjennetegner de ulike årstidene, samt å bruke naturen som lekearena gjennom ulike årstider. Få innblikk i samspillet i naturen til ulike årstider</li> <li>- Få kjennskap til ulike dyr.</li> <li>- Så og høste: Plante og plukke bær/høste potet/gulrøtter eller lignende.</li> <li>- Eksperimentere med teknisk lek og IKT.</li> <li>- Eksperimentere med ulike natur materialer.</li> <li>- Lære navn på blomster, trær, insekter og dyr.</li> <li>- Bli oppmerksom på ulike naturfenomen.</li> <li>- Bli bevisst på hvordan vi bruker naturen til matproduksjon.</li> <li>- Få enkel innføring i planetsystemet og universet.</li> <li>- Utvikle gode holdninger og lære om kildesortering og naturvern.</li> <li>- Utforske og eksperimentere med fysiske lover, teknologi og naturfenomener.</li> <li>- Få kjennskap til menneskets livssyklus.</li> </ul>

### 7.5. ANTALL, ROM OG FORM:

*Fagområdet handler om å oppdage, utforske og skape strukturer og hjelper barna til å forstå sammenhenger i naturen, samfunnet og universet.*

*Arbeidet med fagområdet skal stimulere barnas undring, nysgjerrighet og motivasjon for problemløsning.*

*Fagområdet omfatter lekende og undersøkende arbeid med sammenligning, sortering, plassering, orientering, visualisering, former, mønster, tall, telling og måling. Det handler også om å stille spørsmål, resonnerer, argumentere og søke løsninger.*

1-3 år	3-6 år
<ul style="list-style-type: none"> <li>- Utforske ulike leker.</li> <li>- Telling i hverdagen.</li> <li>- Erfare ulike former i lek med klosser, puslespill og puttekaske.</li> <li>- Bruke begreper som oppå, inni, over, under, stor, liten.</li> <li>- Kategorisering, rydde/sortere leker.</li> <li>- Enkle eksperimenter med vann/snø/ sand.</li> <li>- Modellere.</li> <li>- Kims lek.</li> </ul>	<ul style="list-style-type: none"> <li>- Leke og eksperimentere med tall, mengde og telling.</li> <li>- Tall skal være synlig på avdelingen.</li> <li>- Øve på tallremser, gjenkjenne tall, lære om mengde.</li> <li>- Lære begrep rundt farger og former, sammenligne størrelser og alder, enkle måle- og veie eksperimenter.</li> <li>- Lære enkle spill og spilleregler og etter hvert få erfare mer avanserte spill og spilleregler.</li> <li>- Konstruksjonslek, Lego, klosser.</li> <li>- Få innføring i mål og vekt. For eksempel ved matlaging. Lære om ulike måleredskaper.</li> <li>- Lære begrepene sirkel, kvadrat, trekant.</li> <li>- Få innføring i mengde, lengder og størrelser.</li> <li>- Bruke kroppen og sansene for å utvikle romforståelse. Fokuserer på rommet og hvordan ting står i forhold til hverandre.</li> <li>- Øve på begrepene over- under, foran- bak og først-sist</li> <li>- Eksperimentere med tunge/lette og lik/ulik.</li> <li>- Lage egne mønster (Lego, perle, tegning)</li> </ul>

### 7.6. ETIKK, RELIGION OG FILOSOFI:

*Etikk, religion og filosofi er med på å forme måter å oppfatte verden og mennesker på og preger verdier, normer og holdninger. Barnehagen skal la barna få kjennskap til fortellinger, tradisjoner, verdier og høytider i ulike religioner og livssyn og erfaringer med at kulturelle uttrykk har egenverdi.*

*Gjennom å samtale om og undre seg over eksistensielle og filosofiske spørsmål skal barn få anledning til selv å formulere spørsmål, lytte til andre, reflektere og finne svar. Slik skal barnehagen bidra til å legge grunnlag for kritisk tenkning og dømmekraft.*

1-3 år	3-6 år
<ul style="list-style-type: none"> <li>- Delta i markering av julehøytid, påske og ulike tradisjoner.</li> <li>- Begynnende lære om hvordan vi er mot hverandre. God tid til sosialt samspill i daglige rutiner.</li> <li>- Jobbe videre med sosiale spilleregler.</li> <li>- Fokuserer på barns sosiale kompetanse ved at de skal lære å gjenkjenne følelsesuttrykk hos seg selv og andre.</li> </ul>	<ul style="list-style-type: none"> <li>- Delta i markering av julehøytid, påske og ulike tradisjoner.</li> <li>- Være med å forberede ulike tradisjoner og kulturarrangement.</li> <li>- Bli kjent med normer og regler i barnehagen. (Fokus på empati/innlevelse- å trøste og hjelpe hverandre)</li> <li>- Samtaler, undring og filosofering rundt eksistensielle, etiske og filosofiske spørsmål.</li> <li>- Innføring og øvelse med konflikt løsende metoder.</li> <li>- Få kunnskap om kulturene vi har i barnegruppa/ barnehagen.</li> <li>- Lære å respektere hverandre, naturen og andres eiendeler.</li> <li>- Utvikle respekt, toleranse og kjennskap til kulturer i andre land gjennom f.eks. eventyr/ fortellinger fra andre land og å delta i solidaritetsaksjonen FORUT.</li> <li>- Få kjennskap til grunnleggende verdier i kristen og humanistisk arv og tradisjon og bli kjent med religioner og livssyn som er representert i barnehagen.</li> <li>- Få kjennskap til at det er ulike måter å forstå ting på og leve sammen på.</li> <li>- Bli kjent med likheter og ulikheter i et fellesskap.</li> </ul>



### 7.7. NÆRMILJØ OG SAMFUNN:

*Barnas medvirkning i barnehagens hverdagsliv legger grunnlaget for videre innsikt i og erfaring med deltagelse i et demokratisk samfunn. Gjennom utforskning, opplevelser og erfaringer skal barnehagen bidra til å gjøre barna kjent med eget nærmiljø, samfunnet og verden. Barnehagen skal bidra til kunnskap om og erfaring med lokale tradisjoner, samfunnsinstitusjoner og yrker slik at bana kan oppleve tilhørighet til nærmiljøet.*

*Fagområdet skal omfatte kjennskap til samisk språk, kultur og tradisjon og kjennskap til nasjonale minoriteter.*

1-3 år	3-6 år
<ul style="list-style-type: none"> <li>- Bli kjent med barnehagen og utelekeplassen.</li> <li>- Bli kjent med dagsrytme.</li> <li>- Utvide horisonten i og rundt barnehagen.</li> <li>- Være med på korte turer i nærmiljøet.</li> </ul>	<ul style="list-style-type: none"> <li>- Dra på tur i nærmiljøet. (fjæra, kaia, fjellet, etc.)</li> <li>- Bli kjent med Kjøllefjord. Besøke biblioteket, idrettshallen, helsesenteret, butikken, skolen, arbeidsplasser o.l.</li> <li>- Besøke kulturarrangement, kunstutstillinger.</li> <li>- Bli kjent med trafikk regler, bruk av refleks, hjelm, bilbelte o.l.</li> <li>- Temabasert opplegg som f.eks. familien min, yrker, bondegård etc.</li> <li>- Oppleve ulike språk i barnegruppa/ barnehagen, deriblant samisk.</li> <li>- Få erfare at alle, uansett alder og forutsetninger, inngår i og bidrar til barnehagens fellesskap.</li> <li>- Oppleve at det tas like mye hensyn til gutter og jenter.</li> <li>- Få ha medbestemmelse. Få erfaring med demokrati.</li> <li>- Lokal historie- evt. besøk som forteller fra gamle dager.</li> <li>- Delta i solidaritetsbaserte tema: FORUT.</li> <li>- Bli kjent med at samene er Norges urbefolkning og få kjennskap til samiske fortellinger, sagn og andre deler av samisk kultur og hverdagsliv.</li> <li>- Få begynnende kjennskap til betydningen av menneskerettighetene, spesielt barnekonvensjonen.</li> </ul>