

Sakspapirer

Utvalg: Formannskapet

Møtedato: 11.02.2014

Møtested: Oslo

Møtetid:

Saksliste

Utvalgssakstype/nr.	Arkivsaksnr.	Tittel		
PS	1/14	14/47 SØKNAD OM STARTLÅN	13	Ofi §13
PS	2/14	14/65 SØKNAD OM STARTLÅN	13	Ofi §13
PS	3/14	14/69 SØKNAD OM STARTLÅN	13	Ofi §13
PS	4/14	14/78 SØKNAD TIL SAMETINGET OM OPPTAK AV KJØLLEFJORD I DET SAMISKE VIRKEOMRÅDET		
PS	5/14	14/3 PENSJONSORDNING FOLKEVALGTE		
PS	6/14	13/894 HØRING-REGIONAL TRANSPORTPLAN 2014-23 - FRIST 2. FEBRUAR 2014		

SØKNAD OM STARTLÅN

Saksbehandler: Margoth Fallsen

Arkiv: 252

Arkivsaksnr.: 14/47
OfI §13

Unntatt offentlighet ofI §13

Saksnr.: **Utvalg**
PS 1/14 Formannskapet

Møtedato
11.02.2014

SØKNAD OM STARTLÅN

Saksbehandler: Margoth Fallsen

Arkiv: 252

Arkivsaksnr.: 14/65
OfI §13

Unntatt offentlighet ofI §13

Saksnr.: **Utvalg**
PS 2/14 Formannskapet

Møtedato
11.02.2014

SØKNAD OM STARTLÅN

Saksbehandler: Margoth Fallsen

Arkiv: 252

Arkivsaksnr.: 14/69
OfI §13

Unntatt offentlighet ofI §13

Saksnr.: **Utvalg**
PS 3/14 Formannskapet

Møtedato
11.02.2014

SØKNAD TIL SAMETINGET OM OPPTAK AV KJØLLEFJORD I DET SAMISKE VIRKEOMRÅDET

Saksbehandler: Toril Svendsen

Arkiv: 026

Arkivsaksnr.: 14/78

Saksnr.: **Utvalg**
PS 4/14 Formannskapet

Møtedato
11.02.2014

Innstilling:

1. Lebesby Formannskap vedtar å søke opptak av Kjøllefjords to grunnkretser i Sametingets virkeområde for tilskudd til næringsutvikling (SND-område).
2. Formannskapet ser på Samediggi – Sametinget som en viktig samarbeidspartner både kulturelt og økonomisk i den videre utviklingen av Kjøllefjord og håper på en positiv behandling av søknaden.

Dokumenter:

Faktaopplysning:

Søknad til Samediggi – Sametinget er satt inn under:

SØKNAD OM OPPTAK AV KJØLLEFJORD I VIRKEOMRÅDET FOR TILSKUDD TIL NÆRINGSUTVIKLING (SDN-OMRÅDET)

Lebesby kommune ønsker med dette å søke kommunesenteret Kjøllefjords to grunnkretser inn i virkeområdet for tilskudd til næringsutvikling (SDN-området). Med rundt 1000 innbyggere, utgjør Kjøllefjord nærmere 75 % av kommunens 1339 innbyggere pr. 1.1.2013.

Lebesby kommune har alltid hatt en stor samisk befolkning, spesielt i Laksefjorden. Etter hvert ble mange små viker og bygder fraflyttet, og de fleste har bosatt seg i tettstedene Veidnes, Kunes, Lebesby og Dyfjord. Mange har også flyttet ut til Kjøllefjord. Ved siste valg var det registrert 162 i samemantallet i Lebesby kommune, og av disse var 107 i Kjøllefjord.

De viktigste næringsveiene i Kjøllefjord er fiskeri, service og anleggsvirksomhet. Utenfor kommunesenteret er det jordbruk, oppdrett og smolt. Flere har etter hvert et ønske om å prøve kombinasjonsnæring med fiske og jordbruk. Lebesby kommune er den største arbeidsgiveren med ca 240 sysselsatte. Det har siden 2008 skjedd en viktig og positiv utvikling innen oppdrett og smolt, noe som styrker mulighetene for sysselsetting for de som bor i Laksefjorden og det

legges til rette for pendling fra Kjøllefjord. Tabellen under viser i grove trekk hvilken sysselsetting det har vært i Lebesby kommune i perioden 2007-2012.

	2007	2008	2009	2010	2011	2012	Endring
Jordbruk	17	16	12	15	14	12	-5
Fiske, fangst, akvakultur	74	91	92	83	107	119	45
Næringsmiddel- annen industri	48	60	55	24	42	54	6
Kraftforsyning	17	14	15	14	15	15	-2
Anleggs, byggevirksomhet m.m.	53	47	47	39	37	32	-21
Detaljhandel	66	58	64	67	62	64	-2
Transport, post, distribusjon	22	20	20	21	19	19	-3
Overnatting, servering	24	19	19	13	13	13	-11
Forlag, regnskap, ingeniører m.m.	21	31	21	26	26	30	9
Offentlig adm, undervisn, helse, kultur	248	264	269	262	272	278	30
Annet, uoppgitt	23	23	23	14	15	12	-11
	613	643	637	578	622	648	35

Tabellen 1 (kilde SSB) viser antall sysselsatte med Lebesby kommune som bosted, fordelt på næringer. Tallene er fra 4. kvartal hvert år. Endringen er for hele perioden 2007–2012.

Befolkningsmessig har kommunen gjennom mange tiår mistet innbyggere. I 2001 var det over 1500 innbygger, mens det fra 2007 har stabilisert seg rundt ca 1340 innbyggere. Tabellen under viser utviklingen i kommunesenteret og de ulike bygdene i perioden 2007-2012.

	2007	2008	2009	2010	2011	2012	2013
20220101 Kjøllefjord østre	396	381	391	401	420	435	417
20220102 Kjøllefjord vestre	587	580	596	596	574	579	579
Sum Kjøllefjord	983	961	987	997	994	1014	996
20220103 Dyfjord	43	41	40	47	54	62	61
20220104 Kifjord/Normanset/Mårøyfjord	11	12	8	11	10	12	11
20220105 Torskefjord/Bekkarfjord	41	41	45	46	45	40	41
20220106 Lebesby	124	112	120	111	106	102	105
20220107 Ifjord	15	17	19	24	19	17	20
20220108 Friarfjord/Adamsfjord	31	23	22	21	22	20	18
20220109 Laksefjordbotn/Kunes	61	60	56	51	50	51	42
20220110 Veidnesklubben/Godviknes	38	31	31	30	35	35	40
20220112 Gappatvarri	3	4	:	:	:	:	
20229999 Uoppgitt grunnkrets	7	2	4	4	1	3	5
	1357	1304	1332	1342	1336	1356	1339

Tabellen 2 viser befolkningen i de ulike grunnkretsene i kommunen pr. 1.1. hvert år.

Nasjonalt (og internasjonalt) har sentraliseringen stått sterkt i mange år, så vi kan dermed være stolt av at mange av bygdene fortsatt har beholdt både en stor del av befolkningen og viktige bygdebutikker. Men også her ser vi utfordringer fremover, innen sysselsetting og servicetilbud til fremtidige generasjoner.

Utviklingen i Kjøllefjord

Det har de siste årene skjedd en kraftig nedbygging av fiskeindustrien i Kjøllefjord, hvor Norway Seafoods har flyttet vekk produksjon og redusert antall ansatte fra 120 i år 2000 til 22 i 2013. På tross av dette, har antall fiskere både på blad A og B økt betydelig i kommunen siden 2006 (50 %) og snittalderen er gått ned fra 50 til 46 år i samme periode. Dette skyldes i hovedsak gode betingelser for etablering, gjennom økte fiske- og krabbekvoter. Kommunen har også vært aktiv i rekrutteringsprosjektet «Ungdomsfiske» og bidrar med finansieringshjelp gjennom fiskerifondet. Vi ser likevel store utfordringer fremover både med hensyn til rekruttering, lønnsomhet og i investeringer i større fartøy.

Med bakgrunn i den sårbare situasjonen vi har innen fiskemottak og industri (kun Norway Seafoods) har kommunestyret vedtatt at vi skal etablere et nytt industriområde i Kjøllefjord. Med god støtte fra Kystverket og Finnmark Fylkeskommune, vil det bli etablert et industriområde med ny fiskerikai i indre havn, noe vi håper vil gi nye etableringer innen fiskerirelatert virksomhet. Dette arbeidet starter opp i 2014.

Kjøllefjord er et levende fiskevær som har klart å «stå han av». Gjennom et variert og godt servicetilbud, og mange frivillige ildsjeler har kommunesenteret stabilisert antall innbyggere etter 2007, og man har beholdt pågangsmotet.

Gjennom perioden 2007-2012 var Lebesby omstillingskommune. Viktige satsingsområder i tillegg til fiskeri og oppdrett, var reiseliv. Det har vært et svært godt samarbeid mellom familien Ellinor og Ailu Utsi og lokale reiselivsaktører. Sammen har de etablert viktige arbeidsplasser og spennende produkter for hurtigruteturistene med Davvi Siida om sommeren. I tillegg har de i samarbeid med Mikkel Gaup to sesonger prøvd ut et nytt produkt for turistene med vekt på samisk kultur og historie. Foldalbruket kystkultursenter har også en flott utstilling med fokus på både norsk og samisk historie, folkevandringer og kultur i sitt kulturhistoriske galleri.

Et annet spennende prosjekt er belysningen av Finnkirka. Et resultat av samarbeid med lokal reiselivsnæring, Hurtigruten ASA, kommunen, den samiske kunstneren Kurt Hermansen og Ellinor Utsi. Prosjektet, som også setter fokus på et samisk kulturminne, lot seg realisere gjennom viktig støtte fra blant annet Sametinget og Innovasjon Norge.

Samisk tilknytning og samarbeid

Gjennom de siste årene har samisk kultur fått mer oppmerksomhet i Kjøllefjord. Gjennom reiselivssamarbeid, kommunens gode dialog med distrikt 9, og prosjekter som Finnkirka har det stadig blitt mer fokus på samisk kultur og historie.

Høsten 2013 ble det i regi av Tana Samiske Språksenter arrangert nybegynnerkurs i samisk i Kjøllefjord, med hele 16 deltakere. Dette følges opp vinteren 2014 med påbyggingskurs. Privatpersoner har også avholdt kurs i doudji og syng av lukka.

Utviklingen er kommet langt på noen områder, men det er fortsatt mange utfordringer, også i forhold til økt forståelse og gjensidig respekt for hverandres kultur og historie. Selv om det er mange positive trekk og mye bra å bygge videre på, står Lebesby kommune (som mange andre distriktskommuner) foran både kulturelle og næringsmessige utfordringer. Vi tror at dette best kan løses i samarbeid, og vi ser på Sametinget som en viktig samarbeidspartner og støttespiller både innen næringsutvikling og kultur/bolyst.

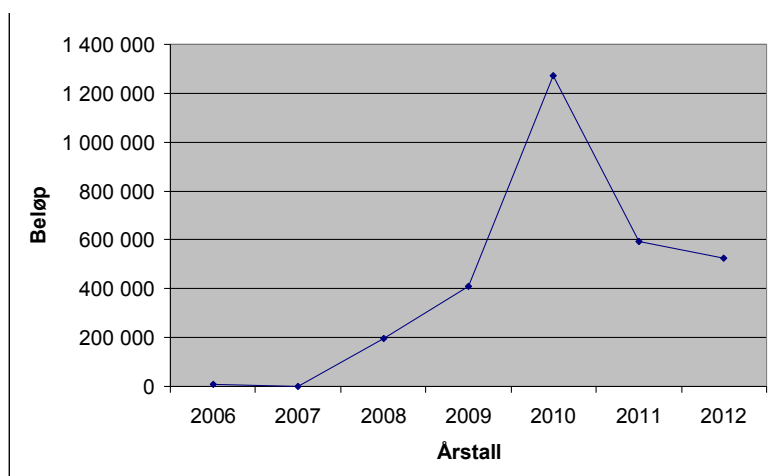
Vi håper på en positiv behandling av vår søknad. Vi deltar gjerne i møte dersom det er nødvendig for å belyse ulike sider ved saker.

Konsekvenser for miljøet:

Saken har ingen konsekvenser for det ytre miljø.

Vurdering:

Dette er en viktig sak som burde vært fremmet langt tidligere. Samediggi – Sametinget har økonomiske virkemidler som vil være viktig for den videre utviklingen av både kultur og næringsliv i Kjøllefjord. Grafen under viser hvilke midler som har vært innvilget fra Samisk Utviklingsfond i perioden Lebesby var omstillingskommune.



Tallene for 2013 var kr. 182.000. Noe av forklaringen på lave tall er at Kjøllefjords to grunnkretser ikke inngår i virkeområdet, noe som innebærer at den største delen av befolkning og næringsliv ikke kan søke midler fra Samisk Utviklingsfond.

PENSJONSORDNING FOLKEVALGTE

Saksbehandler: Harald Larssen

Arkiv: 084

Arkivsaksnr.: 14/3

Saksnr.:	Utvalg	Møtedato
PS 5/14	Formannskapet	11.02.2014
PS /	Kommunestyret	

Innstilling:

- 1) Lebesby kommune skal fortsatt ha pensjonsordning for folkevalgte.
- 2) De folkevalgte som omfattes av ordningen, meldes inn i den ordinære tjenestepensjonsordningen.
- 3) Ordningen omfatter folkevalgte som har mer enn 1/3 av full godtgjørelse
- 4) Folkevalgte som er innmeldt i ordningen jfr pkt 3, skal ha rett til AFP fra 62 år.

Dokumenter:**Faktaopplysning:**

Folkevalgte i kommuner og fylkeskommuner er i dag tilsluttet Pensjonsordningen for folkevalgte. Denne tilsvarer kommunens pensjonsordning for ansatte, men med særskilte bestemmelser som bare gjelder de folkevalgte. Kravet til full opptjeningstid er 16 år og pensjonsalder er 65 år. Fra 1. januar 2014 opphører dagens pensjonsordning og det må velges en ny pensjonsløsning for de folkevalgte. Omleggingen skyldes endringer i forskrift om pensjonsordninger for folkevalgte som trer i kraft 1. januar 2014.

Etter endringene i forskriften gis det nå anledning til å melde de folkevalgte inn i den ordinære pensjonsordningen for kommunens ansatte med samme pensjonsregler som disse, men med noen få særbestemmelser. Alternativt kan kommunen velge at folkevalgte skal innlemmes i en særskilt pensjonsordning etter mønster av den nye pensjonsordningen for stortingsrepresentanter og regjeringsmedlemmer.

To alternativer for kommuner og fylkeskommuner

Disse endringene medfører at kommuner som ønsker pensjonsløsning for de folkevalgte nå kan velge mellom to alternativer:

1. Innlemmelse i den ordinære tjenstepensjonsordningen for de ansatte

Alderspensjonen vil bli en brutto, livsvarig årlig ytelse tilsvarende som for de ansatte i kommunen/fylkeskommunen, men med enkelte tilpasninger. Uføre- og etterlatteytelser vil også være som i den ordinære fellesordningen for de ansatte.

2. Pensjonsordning etter mønster av ordningen for stortingsrepresentanter

Alderspensjonen vil være en netto, livsvarig årlig ytelse. Uføre- og etterlatteytelser vil være som i den ordinære fellesordningen for de ansatte i kommunen/fylkeskommunen

Kommuneloven § 43 sier at kommunestyret kan opprette en egen pensjonsavtale for de folkevalgte. Det er altså ikke lovpålagt å ha en slik ordning.

Kommunestyret skal ta stilling til:

- Hvorvidt kommunen fortsatt skal ha pensjonsordning for folkevalgte
- Eventuelt hvilken av de to alternative løsningene kommunen skal ha for sine folkevalgte
- Om ordningen også skal omfatte folkevalgte med mindre enn 1/3 av full godtgjørelse skal innlemmes (lavere innmeldingsgrense må vedtas særskilt av kommunen)
- Om de folkevalgte skal ha rett til AFP fra 62 år (må vedtas særskilt av kommunen, og finansiering blir som de øvrige ansatte). Bare aktuelt hvis kommunen har valgt at folkevalgte skal innlemmes i den ordinære ordningen for ansatte.

Senest innen utgangen av mars 2014 må kommunen beslutte hvilken pensjonsordning som skal gjelde for de folkevalgte fra 1. januar 2014. Vi anbefaler at valg av alternativ gjøres på langsiktig og prinsipielt grunnlag.

Praktisk informasjon

- Alle aktive meldes inn i ny ordning 01.01.2014.
- Kommunens valg av alternativ vil gjelde alle folkevalgte i kommunen som oppfyller krav til medlemskap.
- Kommunens valg er ment å være et varig valg.
- Uansett alternativ meldes de folkevalgte foreløpig inn i Fellesordningen for kommuner og bedrifter / Fellesordningen for fylkeskommuner, og er dermed forsikret for riktig uføre- og etterlattepensjon.

Hva skjer med gammel ordning?

- Alle aktive meldes ut 31.12.2013 og får oppsatte rettigheter
- Tidligere utmeldte med oppsatte rettigheter og allerede løpende pensjoner blir stående i gammel ordning
- Arbeidsgiver skal fortsatt betale:
 - Reguleringspremie
 - Bruttoгарantitilskudd
 - Tilskudd som dekker de løpende kostnader til allerede løpende ventepenger (nye tilfeller av ventepenger vil ikke kunne forekomme)
 - Rentegarantipremie

Eksempler på årlig pensjonsutbetaling:

Siden nye ytelser er levealdersjustert vil dette avhenge av alder og fødselsår.

I eksemplene antas personen å være ansatt 1.1.2014

Født 1961 (53 år) 14 års opptjening, pensjonsgrunnlag 650 000:

Ordning for stortingsrepr.	kr 41 855,44
Ordning som for kommuneansatte	kr 65 961,40

Født 1974 (40 år) 27 års opptjening, pensjonsgrunnlag 500 000:

Ordning for stortingsrepr.	47 494,17
Ordning som for kommuneansatte	64 622,32

Født 1984 (30 år), 37 års opptjening, pensjonsgrunnlag 500 000:

Ordning for stortingsrepr.	61 666,67
Ordning som for kommuneansatte	68 031,85

Kriterier ved valg av løsning

Mal etter kommuneansattes ordning
BILLIGST

Det er gjennomsnittet i det totale fellesskapet som bestemmer premien i kollektive forsikringsordninger.

Hva er billigst for kommunen?

Folkevalgte utgjør en dyrere gruppe (høyere lønn og høyere alder) enn gjennomsnittet i fellesordningen for de kommuneansatte.

Fordi premien blir utjevnet sammen med de øvrige ansatte i kommunen, vil det være billigst å melde folkevalgte inn i fellesordningen.

Hva lønner seg for folkevalgte?

MEST LØNNSOMT

Regneeksemplene viser at fellesordningen vil være mest lønnsom for de aller fleste.

JA

Mulighet for AFP?

Aldersgrensen blir 70 år i ny ordning (mot tidligere 65 år). Som for alle andre i kommunen vil det være anledning til å gå av med pensjon ved 65 år.

Kommunen kan for folkevalgt i tillegg inngå avtale om AFP fra 62 – 65 år.

Mal etter stortingsordning

Folkevalgte utgjør en dyrere gruppe (høyere lønn og høyere alder) enn gjennomsnittet i fellesordningen for de kommuneansatte.

Til tross for at en dårligere ytelse normalt ville vært billigere (gitt alt annet likt), veies dette opp av at denne ordningen vil ha et fellesskap kun bestående av folkevalgte.

I de tilfellene folkevalgte allerede har full opptjening i OfTP, og avslutter karrieren som ansatt i offentlig sektor, vil stortingsordningen lønne seg. Det er fordi dette er en netto ordning som kommer i tillegg til opptjening i OfTP.

NEI

Men mulighet for fleksibel alderspensjon som i Folketrygden.

(Med lavere årlig pensjon ved tidlig uttak)

Konsekvenser for miljøet:

Vurdering:

Lebesby kommune har i lang tid hatt pensjonsordning for folkevalgte, dette gjelder i prinsippet bare ordfører da vi ikke har folkevalgte med over 1/3 årsverk i godtgjørelse.

Selv om ordningen nå er endret er det naturlig å fortsette med en pensjonsordning for folkevalgte. Det er urimelig at folkevalgte skal miste flere år av sin pensjonsopptjening dersom de blir valgt til et slikt verv.

Rådmannen forslår at vi tilknyttes den ordinære pensjonsordningen for offentlig ansatte. Det er da riktig å også inkludere AFP ordningen, slik at det blir en lik ordning. Uansette hvilken av de to ordningene som velges, så er den økonomiske kostnaden for kommunen mindre enn i dag.

HØRING-REGIONAL TRANSPORTPLAN 2014-23
- FRIST 2. FEBRUAR 2014

Saksbehandler: Harald Larssen

Arkiv: N02

Arkivsaksnr.: 13/894

Saksnr.: **Utvalg**
PS 6/14 Formannskapet

Møtedato
11.02.2014

Innstilling:

Lebesby kommune har følgende innspill til høringsdokumentet:

Kap 3.2 Næringsutvikling

Petroleumsvirksomhet:

Ved en positiv beslutning om oljeterminal i Nordkapp, vil det være behov for en kommunikasjonsløsning mellom Nordkyn og Nordkapp. Da vil det bli ringvirkninger også Lebesby og Gamvik kommuner.

Fisketransporter:

For Lebesby kommune og mange lokalsamfunn på Nordkyn er fiskeindustrien en bærende næring. Vi er helt avhengig av god vegstandard og god vinterregularitet.

Det er viktig å få ytterligere utdypet områder Kjøllefjord havn, det arbeides med en søknad om dette på post 30.

Oppdrettsnæringen i Laksefjorden er i sterk vekst. Salmar Nord har ekspandert sin virksomhet med oppdrett i flere deler av Laksefjorden. Dette har gitt nye verdifulle arbeidsplasser og aktivitet i kommunen. For å legge til rette for landbase og næringsområder i indre del av kommunen, er det behov for vedlikeholdsmudring av havnen på stedet Lebesby. Her ble det mudret for flere tiår siden, og det er nå for grunt i havna.

Reiseliv:

For reiselivsnæringen er hurtigruta svært viktig. Det må gjøres en samlet og kraftfull jobb for at seilingsmønsteret skal fortsette, også etter at dagens anbud utløper.

For reiselivsnæringen i Midt-Finnmark er direktefly mellom Lakselv og Oslo svært viktig.

Landbruk:

Transport i landbruket er viktig også for Lebesby kommune, det er ikke nevnt i høringsutkastet selv om mange andre landbruksområder er nevnt. Det er et viktig produksjonsmiljø for melk og egg i Lebesby/Bekkarfjord og på Veidnes. Det er helt avgjørende at vegstandard og regulariteten er god. Viktige vegstrekninger er aksene Bekkarfjord-Tana og Børselv-Veidnes.

4 Kollektiv

Kapitel 4.6 Rutestruktur

Det må etableres bussruter mellom Kjøllefjord og Mehamn i tilknytning til alle flyavganger og ankomster. Vi har en felles flyplass i kommunene og da må det være bussforbindelse imellom stedene. Lebesby kommune forventer at det er dialog mellom kommunen og fylkeskommunen om rutetabeller før det utlyses anbud på kollektivtrafikken.

Fylkeskommunen fjerner ordningen med midtskyss for skolebarn. Dette må gjeninnføres. Det er et fylkeskommunalt ansvar, og dette har medført problemer for spesielt de minste elevene.

5 Fylkesveger

Det er skrevet lite om vintervedlikehold. Det er svært viktig at vintervedlikeholdet – brøyting og snørydding blir prioritert. Dette for å gi god fremkommelighet, men også av trafikksikkerhetshensyn. Det må settes inn riktig og tilstrekkelig med materiell på fjellovergangene. Vi mener videre at anbudene må lyses ut i mindre ”pakker” enn det vi har sett hittil. Dette vil gi lokale entreprenører muligheter, og vi vil nyte godt av den lokalkunnskapen de har og som er så viktig for vintervedlikehold, som jo mye er å kjenne veien på vær og vind.

Vegen mellom stedet Lebesby og Lakselv må utbedres og fornyes. Den er preget av sterkt forfall, flere smale bruer, dårlig dekke, telehiv og den vanskelige Trollbuktbakken.

Kapitel 5.5 Skredsikring

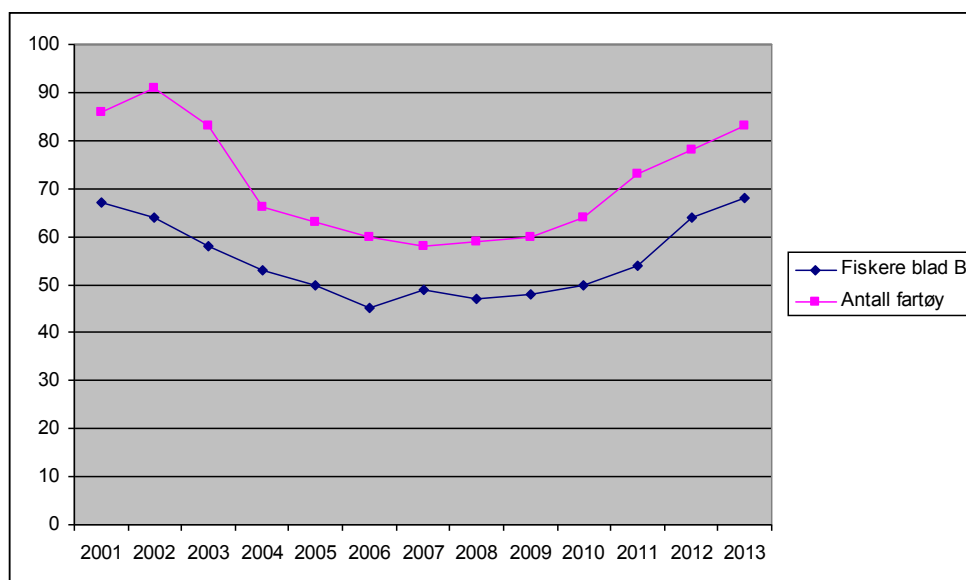
Vi har flere skredutsatte strekninger i Lebesby kommune. De viktigste som vi sterkt ber om blir prioritert er fv894 Oksevågdaalen og fv241 Dyfjordvegen. Senest i uke 5/14 gikk det ras i Oksevågdaalen. I 2013 var vegen stengt i flere perioder på grunn av ras. Når det gjelder Dyfjordveien, så er det stadig nedfall av stein på vegen, og befolkningen er bekymret. Utfordringene på Dyfjordvegen er tatt opp med fylkeskommunen og Statens vegvesen ved tidligere anledninger. Utover disse er veien fra Kalak til Bekkarfjord skredutsatt.

7 Riksveger

E6 mellom vest og øst Finnmark må flyttes tilbake til Ifjord slik det var tidligere, før den ble flyttet til Tanadalen.

9 Fiskerihavner og farleder

Lebesby kommune er en kyst- og fjordkommune som er helt avhengig av å tilrettelegge for økt aktivitet innen fiskerinæringen. De siste årene har det skjedd en positiv utvikling når det gjelder antall fartøy og fiskere i kommunen, og snittalderen på fiskerne er gått ned.



Figur 1: Utviklingen i antall fiskere på blad B og antall fartøy i Lebesby kommune.

Når det gjelder utviklingen i fiskeindustrien har det vært en dramatisk nedgang i antall sysselsatte i samme periode, fra 120 i 2000 til kun 22 i 2013. Kommunen har de siste 10 årene gjort svært store investeringer i Kjøllefjord havn gjennom bruk av post 60 midler. Til sammen mer enn 10 millioner kroner har vært brukt av egne midler for å etablere to moloer og

flytebrygger. I 2014 blir det investert i nytt industriområde, fiskerikai og det skal mudres i indre havn for å sikre fremtidig utvikling innen fiskerinæringen.

Investeringer i molo og mudring gjøres av staten i sin helhet i mange andre kommuner, men her har man valgt å benytte betydelige kommunale midler for at ikke utviklingen skal stoppe fullstendig opp og Kjøllefjord tape for mye som fiskevær.

Lebesby kommune har derfor et sterkt ønske om at Kjøllefjord havn skal komme inn i Fylkeskommunal og Nasjonal transportplan med følgende punkter:

- Utvidet mudringsprosjekt i indre havn, i forbindelse med etableringen av et nytt industriområde med fiskerikai, samt mudring ved serviceanlegg, egnebuer og liggekai ved Hustad.
- Forlengelse av dekningsverk (molo Q med 50 meter), ved dagens trafikk-kai for å sikre rolige forhold ved etablering av nye flytebrygger ved Hustad. På grunn av stor økning i flåten de siste årene, og ved etablering av ny industri, forventes en dobling av behovet for liggekai og flytebrygger i Kjøllefjord.
- Etablering av dekningsverk på nordsiden av havna, for å sikre fiskebruk og kai for bølgepåvirkning fra vest. Det er en utfordring at det vaskes ut under kai/bygninger på nordsiden av havna. Dette ble belyst i modelltankforsøk da planene for skjerming av havna ble lagt. I modellforsøket har denne moloen betegnelsen molo G. Kjøllefjord havn blir ikke fullgod før denne er etablert. De andre moloene er som nevnt løst ved at kommunen har bygget dem med tilskudd.

Dokumenter:

Høringsdokument Regional transportplan for Finnmark

Faktaopplysning:

Konsekvenser for miljøet:

Vurdering: